



ESPAÑOL

# SMARTCODE 914

CERROJO ELECTRÓNICO CON TECLADO NUMÉRICO

Guía de instalación y usuario

<b>Herramientas necesarias</b>	
Regla	Destornillador Phillips
<b>Herramientas adicionales (dependiendo en la aplicación)</b>	
Martillo	Bloque de madera

**Kwikset**  
1-866-863-6584  
www.kwikset.com

<b>Piezas en la caja</b>		
<b>Pestillo</b>  <b>A</b>	<b>Teclado exterior</b>  <b>E</b>	<b>Ensamble interior</b>  <b>J K L</b>
<b>B</b>  "B" no está incluido. Si es necesario, por favor comuníquese con Kwikset para ordenar un pestillo de inserción para su cerradura.	<b>Placa de montaje</b>  <b>F</b>	<b>Tornillos</b>  <b>M N</b>
<b>Placa</b>  <b>C</b>	<b>Llave Allen</b>  <b>G</b>	 <b>P Q R</b>
<b>Anillo de adaptador</b>  <b>D</b>	<b>Llaves</b>  <b>H</b>	<b>Herramienta SmartKey</b>  <b>S</b>
		<b>Baterías</b>  <b>T</b>

## 1 Prepare la puerta y revise las medidas

Si va a perforar una nueva puerta, utilice la plantilla suministrada y las instrucciones completas para la perforación de la puerta en [www.kwikset.com/doorprep](http://www.kwikset.com/doorprep).

<p><b>A</b> Mida para confirmar que el orificio en la puerta sea de 54 mm (2-1/8") o 38 mm (1-1/2").</p>	<p><b>B</b> Mida para confirmar que la distancia al centro sea de 60 o 70 mm (2-3/8" o 2-3/4").</p>	<p><b>C</b> Mida para confirmar que el orificio en el borde de la puerta es 1" (25 mm).</p>	<p><b>D</b> Mida para confirmar que la puerta tenga un ancho entre 35 mm y 51 mm (1-3/8" - 2").</p>
--	---	---	---

Nota: Preparación adicional de la puerta puede ser necesario en puertas con los orificios de 38 mm (1-1/2"). Consulte las instrucciones de perforación en [www.kwikset.com/doorprep](http://www.kwikset.com/doorprep).

## 2 Instale el pestillo y la placa

<p><b>A</b> ¿El borde de la puerta está cincelado?</p> <table border="0"> <tr> <td style="vertical-align: top;"> <p><b>SI</b></p> <p>Utilice el pestillo "A". Si el perno de retención aún no se extendió, extiéndalo de la manera indicada.</p> </td> <td style="vertical-align: top;"> <p><b>NO</b></p> <p>Utilice el pestillo "B" (no incluido). Si el perno de retención aún no se extendió, extiéndalo de la manera indicada.</p> </td> </tr> </table>	<p><b>SI</b></p> <p>Utilice el pestillo "A". Si el perno de retención aún no se extendió, extiéndalo de la manera indicada.</p>	<p><b>NO</b></p> <p>Utilice el pestillo "B" (no incluido). Si el perno de retención aún no se extendió, extiéndalo de la manera indicada.</p>	<p><b>B</b> Sostenga el pestillo en frente del orificio de la puerta, con la cara del pestillo al ras con el borde de la puerta.</p>	<p><b>D</b> ¿Qué pestillo va a instalar?</p> <table border="0"> <tr> <td style="vertical-align: top;"> <p><b>Pestillo "A"</b></p> </td> <td style="vertical-align: top;"> <p><b>Pestillo "B"</b></p> </td> </tr> </table>	<p><b>Pestillo "A"</b></p>	<p><b>Pestillo "B"</b></p>
<p><b>SI</b></p> <p>Utilice el pestillo "A". Si el perno de retención aún no se extendió, extiéndalo de la manera indicada.</p>	<p><b>NO</b></p> <p>Utilice el pestillo "B" (no incluido). Si el perno de retención aún no se extendió, extiéndalo de la manera indicada.</p>					
<p><b>Pestillo "A"</b></p>	<p><b>Pestillo "B"</b></p>					
<p><b>C</b> ¿Los orificios del pestillo están centrados en el orificio de la puerta?</p> <table border="0"> <tr> <td style="vertical-align: top;"> <p><b>SI</b></p> <p>No se requiere ajuste. Vaya al siguiente paso.</p> </td> <td style="vertical-align: top;"> <p><b>NO</b></p> <p>Gire la cara del pestillo de la manera indicada para extender el pestillo.</p> </td> </tr> </table>		<p><b>SI</b></p> <p>No se requiere ajuste. Vaya al siguiente paso.</p>	<p><b>NO</b></p> <p>Gire la cara del pestillo de la manera indicada para extender el pestillo.</p>	<p><b>E</b> Instale la placa en el marco de la puerta.</p>		
<p><b>SI</b></p> <p>No se requiere ajuste. Vaya al siguiente paso.</p>	<p><b>NO</b></p> <p>Gire la cara del pestillo de la manera indicada para extender el pestillo.</p>					

### 3 Instale el teclado exterior

**A** ¿Cuál es el diámetro del orificio en la puerta?

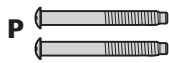
**Diámetro es 54 mm (2-1/8")**

"D" es requerido para la instalación. Instale "D" en "E".

**Diámetro es 38 mm (1-1/2")**

"D" no se requiere. Desechar "D".

**B** Encuentre los tornillos para el paso 3C y manténgalos al alcance de la mano.



**C** Instale el teclado exterior y la placa de montaje.

**a**

El cable va por debajo del pestillo.

**b**

⚠ Respalde el ensamblaje exterior durante la instalación de la placa de montaje.

**F**

Conecte el cable a través del orificio central y luego empujelo hacia el orificio de abajo.

**c**

Manténgala paralela al borde de la puerta.

Ajuste los tornillos **P (2x)** en forma uniforme.

**d**

**H**

Inserte la llave para probar el pestillo. Si el pestillo no se extiende o retrae con suavidad, ajuste los tornillos (P).

Retire la llave cuando haya terminado y compruebe que el perno de retención esté extendido por completo.

### 4 Instale el ensamblaje interior

**A** Retire la tapa de la batería y el conjunto de baterías del ensamblaje interior.

**a**

Compruebe que la perilla esté en la posición vertical.

**b**

**L**

**c**

Verifique que el eje de la perilla este en la posición que se ilustra.

**K**

**d**

**J**

⚠ No instale las baterías hasta el paso 5.

**B** Instale el ensamblaje interior en la placa de montaje.

**a**

**K**

alinear

Asegúrese de que la conexión sea firme.

**b**

Acomode el exceso de cable en el fondo del alojamiento interior.

**c**

**d**

**P (2x)**

### 5 Instale las baterías y realice el proceso de orientación de la puerta

Este paso enseñará a la cerradura la orientación de la puerta y es fundamental para el funcionamiento de la cerradura.

**A** Instale 4 AA baterías en el conjunto.

**T**

**J**

⚠ Compruebe que la polaridad sea la correcta. Para obtener los mejores resultados, use sólo baterías nuevas alcalinas.

**B** Mantenga presionado el botón de bloqueo mientras instala el conjunto de baterías. No suelte el botón hasta que el perno de retención comience a moverse por sí solo.

**C** ¿El perno de retención se retrajo y extendió por sí solo cuando se instaló el conjunto de baterías?

**SI**

¡El proceso de orientación de la puerta se realizó satisfactoriamente! Avance al paso siguiente una vez que el perno de retención deje de moverse.

**O**

**NO**

Nota: El perno de retención solo se retrae a mitad de recorrido.

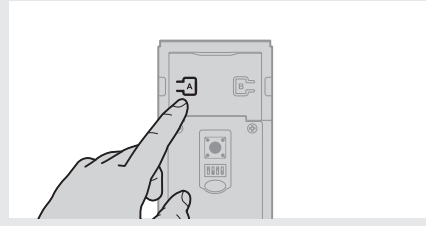
Retire el conjunto de baterías, espere 15 segundos y luego vuelva a realizar el proceso de nuevo.

## 6 Sincronice la cerradura con su sistema de vivienda inteligente

**A** Inicie el proceso de sincronización en su controlador de vivienda inteligente. Remítase a las instrucciones del sistema de vivienda inteligente para obtener más información.

Nota: Consulte el folleto suministrado para obtener sitios web de proveedores e información de contacto según corresponda.

**B** Cuando su sistema de vivienda inteligente indique que inicie la sincronización con la cerradura, presione el botón "A" en el interior de la cerradura cuatro veces.



**C** Si logra llevar a cabo el proceso de sincronización, vuelva a asignar un nombre a la cerradura en su sistema (si corresponde).

**D** Si no logra llevar a cabo el proceso de sincronización, presione el botón "B" nueve veces.

Realice los pasos 6A-6C de nuevo.

Si aún no logra llevar a cabo el proceso de sincronización, consulte la Guía de programación y resolución de problemas en línea en [www.kwikset.com](http://www.kwikset.com).

## 7 Agrega los códigos de usuario

Se recomienda que agregue y elimine todos los códigos de usuario a través de su sistema de vivienda inteligente. Si su sistema no lo permite, usted puede agregar códigos directamente a la cerradura, como se muestra aquí.

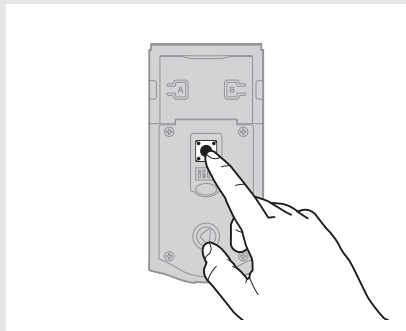
### Código maestro

Para alcanzar un grado de seguridad mejorado, se puede utilizar un código maestro al agregar y eliminar códigos de usuario. Para obtener más información acerca del código maestro, descargue la Guía de programación y resolución de problemas en [www.kwikset.com](http://www.kwikset.com).

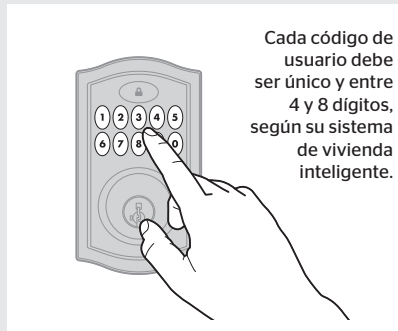
### Sistema expirará

Durante la programación, si no se presiona ningún botón por 5 segundos, el sistema expirará (se indica por medio de tres pitidos y el teclado titilando en color rojo) y necesitará reiniciar el procedimiento.

**A** Asegúrese de que la puerta está abierta. Presione el botón Programa una sola vez.

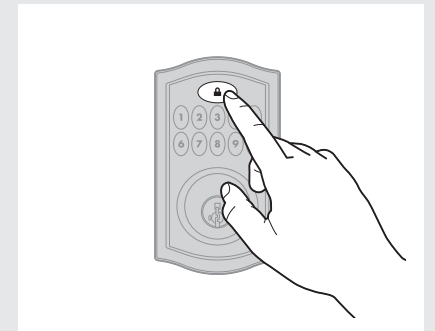


**B** Ingrese un nuevo código de usuario. Se pueden programar un total de 30 códigos de usuario.



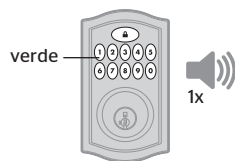
Cada código de usuario debe ser único y entre 4 y 8 dígitos, según su sistema de vivienda inteligente.

**C** Presione el botón de bloqueo una sola vez.



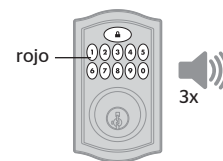
**D** ¿El teclado titila una vez en color verde con un pitido o titila tres veces en color rojo con tres pitidos\*?

### Titila una vez en color verde con un pitido



La programación es satisfactoria. Vaya al paso siguiente.

### titila tres veces en color rojo con tres pitidos



La programación no es satisfactoria.

Asegurese de que el código de usuario no esta duplicado y eso sera de entre 4 a 8 digitos durante su proximo intento.

Verifique que la cerradura tenga espacio para un código nuevo. Si se programan todos los códigos, borre uno de ellos para que haya espacio para el nuevo código.

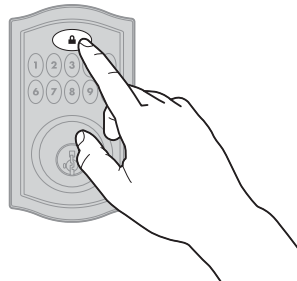
\*El sonido de pitidos solo se escuchará si el interruptor N° 3 (en el ensamble interior) está encendido.

## 8 Pruebe la cerradura (revise que el sistema funcione normalmente)

Confirme que el/los código(s) añadido(s) en el paso anterior puedan abrir la puerta.

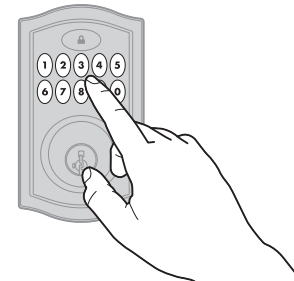
### Cerrando la puerta

Presione el botón de bloqueo una sola vez.



### Abriendo la puerta

Ingrese el código de usuario.

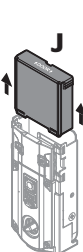


## 9 Cambie la llave (si es necesario) y instale la tapa de la batería

**A** Cambie la llave de la cerradura (si es necesario).

**a**

**IMPORTANTE:** Retire el conjunto de baterías antes del proceso de recodificación.



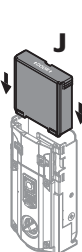
**b**

Cambie la llave de la cerradura para trabajar con la llave que ya tiene. Consulte las instrucciones suministradas de regeneración de llave de Smartkey para obtener más información.



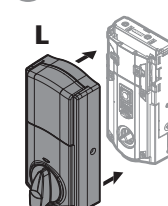
**c**

Reinstale el conjunto de baterías.

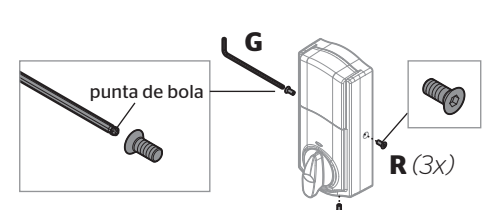


**B** Instale la tapa de la batería.

**a**

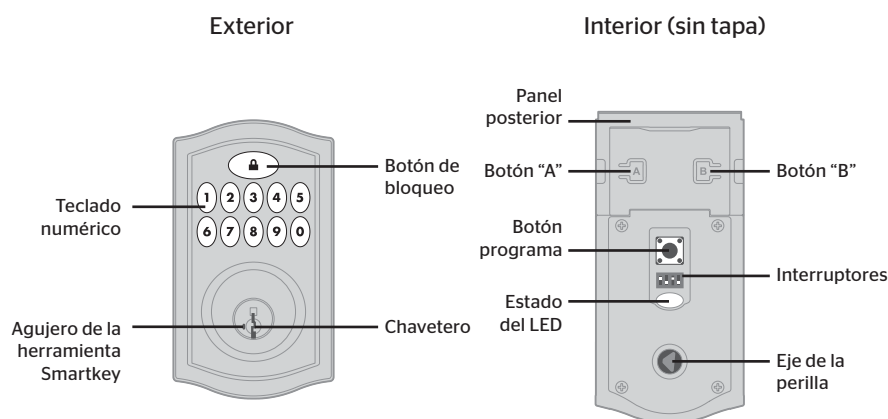


**b**



Mantenga "G" en un lugar seguro, ya que lo necesitará para acceder al panel posterior para realizar ajustes de programación adicionales.

## Una mirada rápida sobre SmartCode



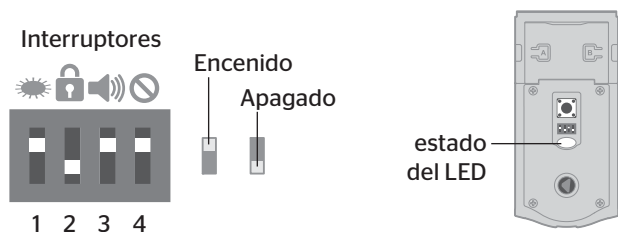
Nota: Una vez que se retiró la tapa, el eje de la perilla se puede utilizar para abrir y cerrar la puerta de forma manual.

## Alertas del sistema

Alerta	Razón	Solución
El teclado titila una vez en color verde con un pitido*.	La programación es satisfactoria.	
El teclado titila una vez en color rojo con un pitido*.	Si ingresan uno código incorrecto.	Reingresar el código.
El teclado titila tres veces en color rojo con tres pitidos*.	No se programó ningún código de usuario.	Programa al menos un código de usuario.
	Sistema expirará después de 5 segundos.	Repita el proceso de programación.
El teclado titila 15 veces en color rojo con 15 pitidos*.	La programación no es satisfactoria.	
	Si ingresaron tres códigos incorrectos en un minuto.	Reingresar el código después de 60 segundos de bloqueo del teclado.
El teclado titila en color rojo con un pitido rápido por 3-4 segundos.	Batería baja.	Reemplace las baterías.
El teclado titila en color rojo con un pitido por 2 segundos.	Si la puerta se atora al intentar bloquearla.	Cierre la puerta de nuevo. Si es necesario, vuelva a colocar la placa.
La cerradura produce un pitido en forma continua.	El ensamblaje interior se desconecta del exterior.	Retire el conjunto de baterías, vuelva a conectar el interior con el exterior, y reinstale el conjunto de baterías.

\*El sonido de pitidos solo se escuchará si el interruptor N° 3 está encendido.

## Interruptores y el estado del LED



Interruptor	Función	Color	Estado de la cerradura
1	La luz LED parpadea cada 6 segundos.	Parpadeando en verde	Desbloqueado
2	La cerradura se bloquea automáticamente 30 segundos después de que la puerta ha sido desbloqueada. El interruptor se desactiva si la cerradura no tiene los códigos.	Parpadeando en ámbar	Bloqueado
		Parpadeando en rojo	Batería baja
3	Audio	Color rojo sólido	El proceso de orientación de la puerta no funcionó correctamente. Consulte la Guía de programación y resolución de problemas en línea.
4	Función no utilizada.		

## Soluciones de problemas

Una guía de programación y resolución de problemas para la cerradura SmartCode 914 está disponible en línea en [www.kwikset.com](http://www.kwikset.com).

## Eliminar un solo código de usuario

Nota: Pueden eliminarse todos los códigos de una sola vez si el código maestro está habilitado. Para obtener más información acerca del código maestro, consulte la Guía de programación y resolución de problemas "SmartCode 914 Programming and Troubleshooting Guide" en [www.kwikset.com](http://www.kwikset.com).

1 Mantenga la puerta abierta. Presione el botón programa una sola vez.	2 Presione el botón de bloqueo una sola vez.	3 Ingrese el código de usuario que se desea borrar.	4 Presione el botón de bloqueo una sola vez.
5 Reingrese el código de usuario.	6 Presione el botón de bloqueo una sola vez.	<b>Si no es satisfactoria</b> Asegure de ingresar el mismo código válido en los pasos 3 y 5.	<b>Pruebe</b> Mientras que la puerta está abierta, pruebe el código de usuario para asegurarse de que no abra más la puerta.

Si no se presiona ningún botón por 5 segundos, el sistema expirará y necesitará reiniciar el procedimiento.

## Efectúe el reinicio de fábrica

Un reinicio de fábrica elimina todos los códigos asociados con la cerradura y retira la cerradura de su sistema de vivienda inteligente.

1 Retire el conjunto de baterías.	2 Mantenga presionado el botón Programa mientras instala el conjunto de baterías. Mantenga presionado el botón por 30 segundos hasta que el LED de estado titile en color rojo y usted escucha un pitido.
3 Presione el botón Program (Programa) una vez más. Si el LED titila en color verde y usted escucha un pitido, significa que se ha reiniciado la cerradura.	4 Realice el proceso de orientación de la puerta de nuevo para enseñar la cerradura la orientación de la puerta, sincronice la cerradura con su sistema de vivienda inteligente, y agrega códigos de usuario.

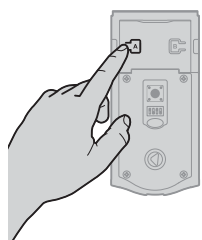
## Información de red

### Notas del sistema ZigBee

ZigBee es una "red de malla inalámbrica" y los resultados pueden variar según la construcción del edificio y la ruta de comunicación. La distancia típica de instalación es más de 35 pies en un ambiente de hogar estándar y más de 250 pies cuando la cerradura tiene una línea de visión clara con el controlador de sistema de vivienda inteligente. Puede ser necesario instalar dispositivos ZigBee para ampliar la ruta de comunicación entre la cerradura y el controlador y obtener, de esta manera, una red ZigBee más robusta.

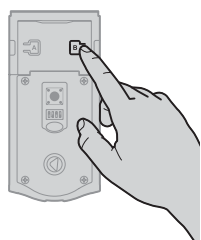
### Sincronizando la cerradura a la red

Durante el proceso de sincronización, presione botón "A" en el ensamblaje interior cuatro veces.



### Reirando la cerradura de la red

Presione el botón "B" en el ensamblaje interior nueve veces.



## Medidas de protección importantes

1. Lea las instrucciones en su totalidad.
2. Familiarícese con todas las definiciones de advertencia y precaución.
3. Recuerde a todos los integrantes de su familia las precauciones de seguridad.
4. Proteja su códigos de usuario y código maestro.
5. Deseche las baterías de acuerdo con las leyes y reglamentaciones locales.

**PRECAUCIÓN:** Prevenga la entrada desautorizada. Cualquier persona con el acceso al panel posterior puede cambiar los códigos de usuario, usted debe restringir el acceso al panel posterior y comprobar rutinariamente ambos códigos para asegurar que los códigos de usuario propios no han sido alterados sin su conocimiento. El uso de un código maestro puede ayudarlo a proteger las configuraciones de su sistema.

**ADVERTENCIA:** Este Fabricante hace saber que no hay cerrojos que puedan proporcionar completa seguridad por sí mismos. Puede hacerse que falle este cerrojo forzándolo o utilizando medios técnicos, o puede evadirse entrando por otra parte de la propiedad. No hay cerrojos que puedan hacer de sustitutos para la precaución, el estar al tanto del entorno, y el sentido común. Pueden obtenerse piezas de ferretería de construir con diversos grados de rendimiento para ajustarse a la aplicación. Para realzar la seguridad y reducir los riesgos, debe consultar con un cerrajero capacitado u otro profesional de seguridad.