



ESPAÑOL

SMARTCODE 912

PALANCA ELECTRÓNICA CON TECLADO NUMÉRICO

Guía de instalación y usuario

Herramientas necesarias

4 baterías AA Regla Destornillador Phillips

Herramientas adicionales (dependiendo en la aplicación)

Martillo Bloque de madera

Kwikset
1-866-863-6584
www.kwikset.com

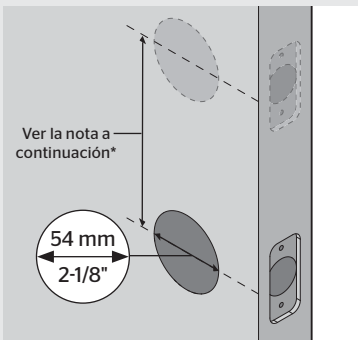
Piezas en la caja

Pestillo A	Ensamble exterior F	Palancas M, N
"B" no está incluido. Si es necesario, por favor comuníquese con Kwikset para ordenar un pestillo de inserción para su cerradura. B	Placa de montaje G	Tornillos y accesorios P, Q, R, S, T, U
Ensamble interior C, D, E	Husillo H	Herramienta SmartKey J
Llaves K	Placa L	

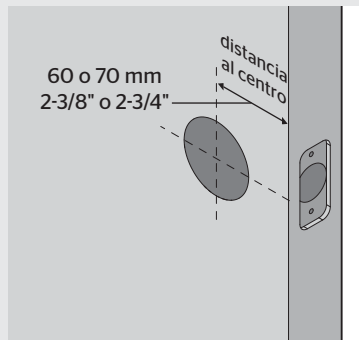
1 Prepare la puerta y revise las medidas

Si va a perforar una nueva puerta, utilice la plantilla suministrada y las instrucciones completas para la perforación de la puerta en www.kwikset.com/doorprep.

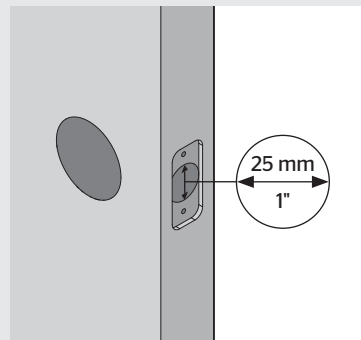
A Mida para confirmar que el orificio en la puerta sea de 54 mm (2-1/8").



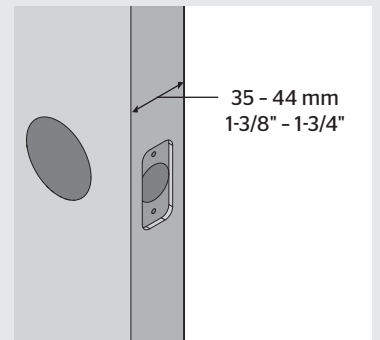
B Mida para confirmar que la distancia al centro sea de 60 o 70 mm (2-3/8" o 2-3/4").



C Mida para confirmar que el orificio en el borde de la puerta es 1" (25 mm).



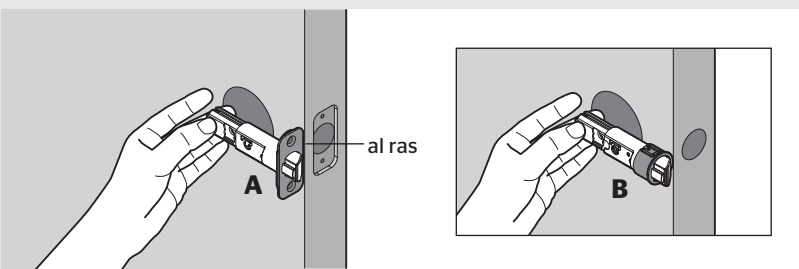
D Mida para confirmar que la puerta tenga un ancho entre 35 mm y 44 mm (1-3/8" y 1-3/4").



*Si va a instalar esta palanca por debajo de una cerradura existente o si va a instalar una cerradura por encima de esta palanca, asegúrese de que la distancia entre los oricios es de al menos 165 mm (6-1/2").

2 Instale el pestillo y la placa

A Sostenga el pestillo en frente del orificio de la puerta, con la cara del pestillo al ras con el borde de la puerta.



B ¿Los orificios del pestillo están centrados en el orificio de la puerta?

SI **NO**

No se requiere ajuste. Vaya al siguiente paso.

Mueva el pasador para extender el pestillo.

C ¿El borde de la puerta está cincelado?

SI **NO**

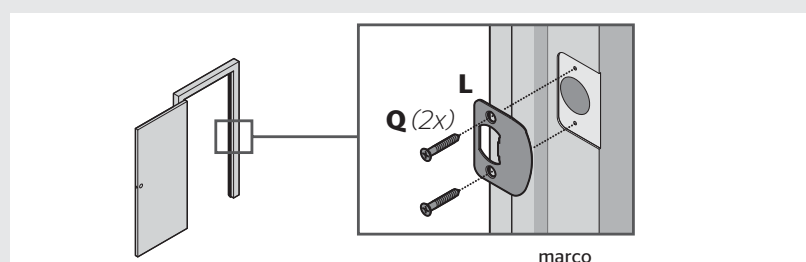
cincelado no cincelado

la inclinación del perno queda enfrentada al marco de la puerta

la inclinación del perno queda enfrentada al marco de la puerta

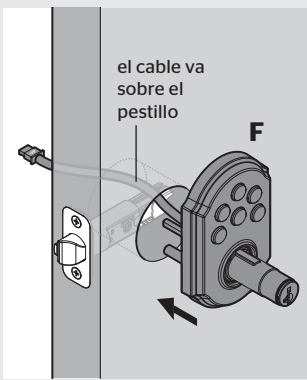
bloque de madera

D Instale la placa en el marco de la puerta.

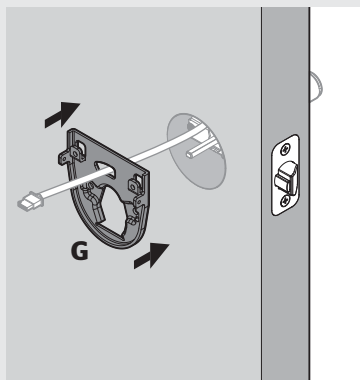


3 Instale el ensamblaje exterior, la placa de montaje y el husillo

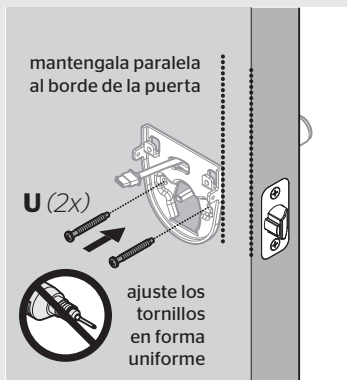
A Instale el ensamblaje exterior.



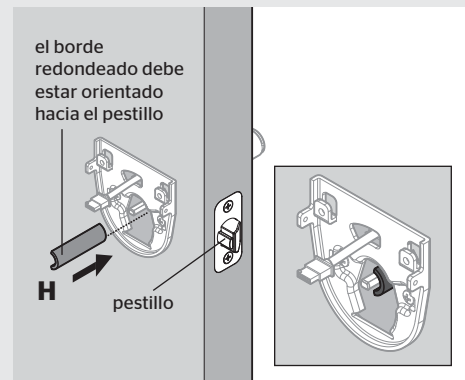
B Pase el cable a través de la placa de montaje.



C Fije la placa de montaje con los tornillos suministrados.

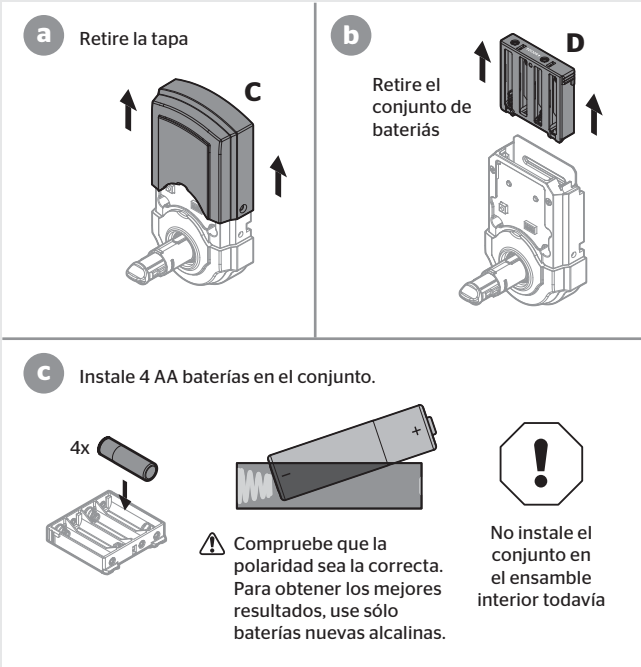


D Instale el husillo.

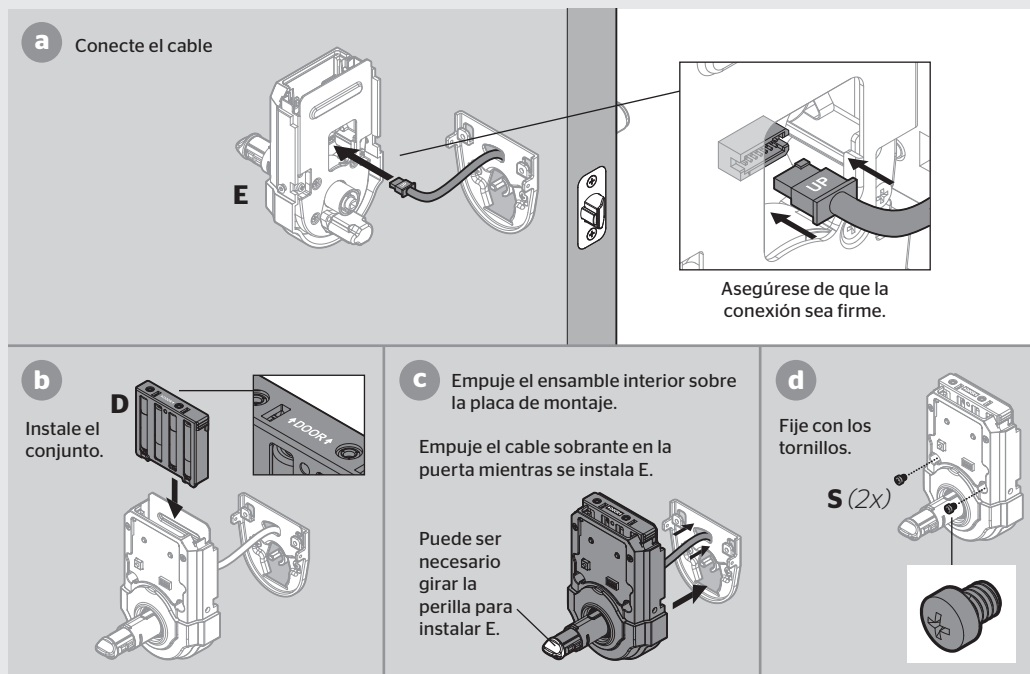


4 Instale el ensamblaje interior

A Retire la tapa de la batería y el conjunto de baterías del ensamblaje interior.



B Instale el ensamblaje interior en la placa de montaje.

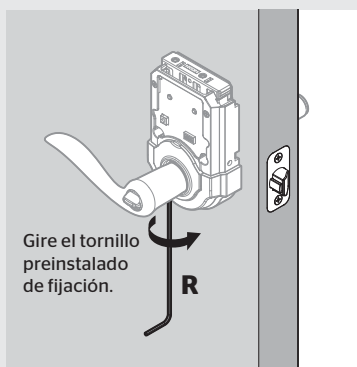


5 Instale las palancas

A Instale la palanca interior.



B Fije la palanca interior.



C Instale la palanca exterior.



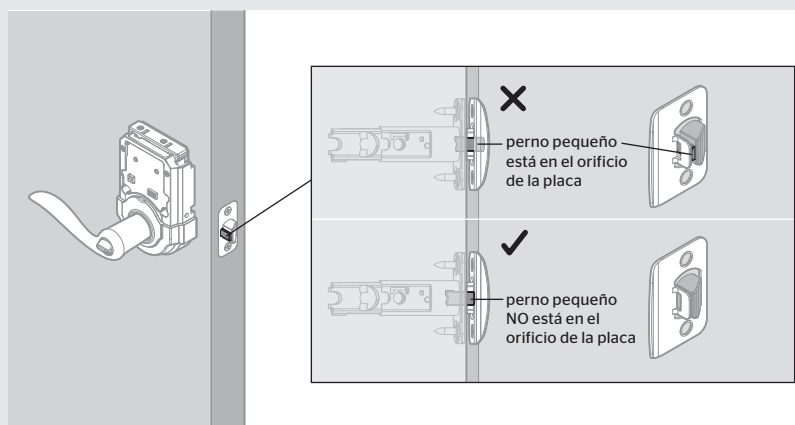
D Fije la palanca exterior.



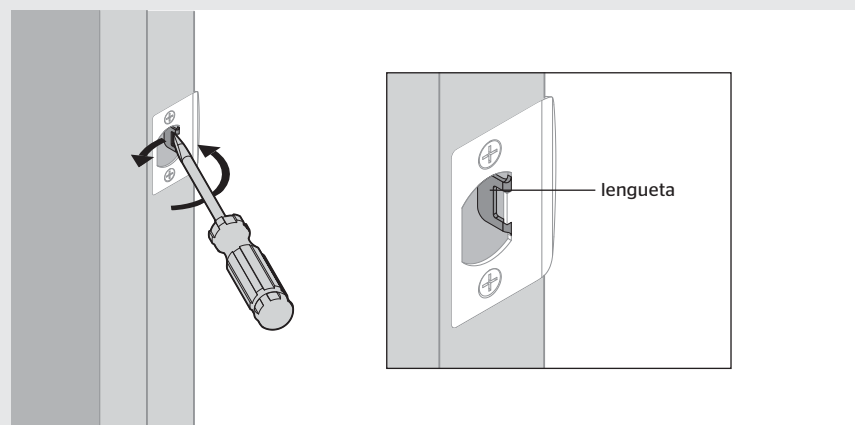
6 Pruebe la función del pestillo

Cierre la puerta, pruebe el funcionamiento del pestillo y realice los ajustes necesarios:

El perno pequeño del pestillo no debe entrar al orificio de la placa.
Si el perno pequeño entra al orificio, reposicione la placa.

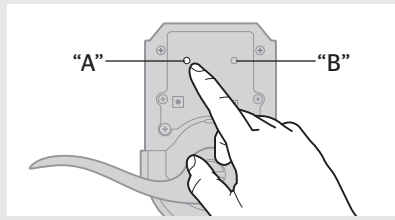


Si el pestillo queda suelto en la cerradura tipo hembra, ajuste la lengüeta de la cerradura tipo hembra para que sujete mejor el perno de retención cuando la puerta se encuentre cerrada.



7 Sincronice la cerradura con su sistema de vivienda inteligente

- A** Inicie el proceso de sincronización en su controlador de vivienda inteligente. Remítase a las instrucciones del sistema de vivienda inteligente para obtener más información.
- B** Cuando su sistema de vivienda inteligente indique que inicie la sincronización con la cerradura, presione el botón "A" en el interior de la cerradura cuatro veces.
- C** Si logra llevar a cabo el proceso de sincronización, vuelva a asignar un nombre a la cerradura en su sistema (si corresponde).
- D** Si no logra llevar a cabo el proceso de sincronización, presione el botón "B" nueve veces. Realice los pasos 7A-7C de nuevo. Si aún no logra llevar a cabo el proceso de sincronización, consulte la Guía de programación y resolución de problemas en la página de SmartCode 912 en www.kwikset.com.

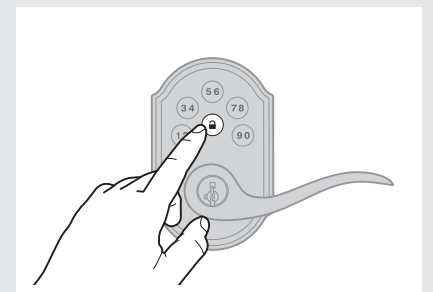
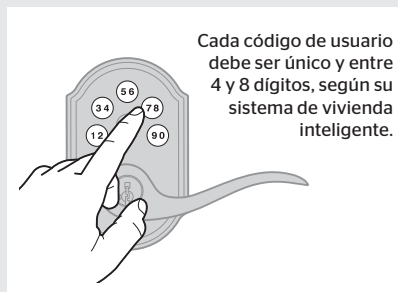
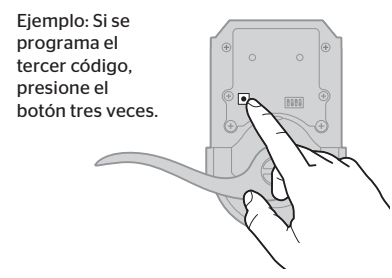


8 Agrega los códigos de usuario (30 máximo)

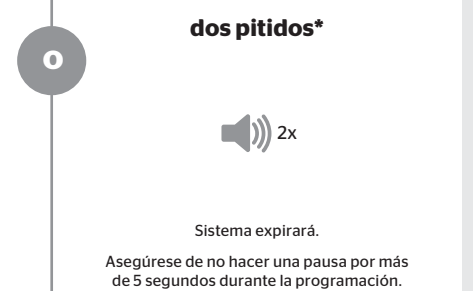
Se recomienda que agregue y elimine todos los códigos de usuario a través de su sistema de vivienda inteligente. Si su sistema no lo permite, usted puede agregar códigos directamente a la cerradura, como se muestra aquí.

Sistema expirará
Durante la programación, si no se presiona ningún botón por 5 segundos, el sistema expirará y necesitará reiniciar el procedimiento.

- A** Asegúrese de que la puerta está abierta. Presione el botón Programa el número de veces correspondiente a la posición del código de usuario que se programe.
- B** Ingrese un nuevo código de usuario. Se pueden programar un total de 30 códigos de usuario.
- C** Presione el botón de bloqueo una sola vez.



- D** ¿Que luces y sonidos provienen de la cerradura?



*El sonido de pitidos solo se escuchará si el interruptor N° 3 (en el ensamble interior) está encendido. Vea "Interruptores y el estado del LED" en la página 4.

Código maestro

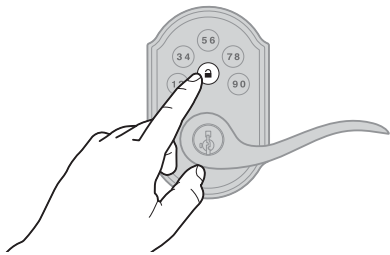
Para alcanzar un grado de seguridad mejorado, se puede utilizar un código maestro al agregar y eliminar códigos de usuario. Para obtener más información acerca del código maestro, descargue la Guía de programación y resolución de problemas en la página de Smartcode 912 de www.kwikset.com.

9 Pruebe la cerradura (revise que el sistema funcione normalmente)

Confirme que el/los código(s) añadido(s) en el paso 8 puedan abrir la puerta.

Cerrando la puerta

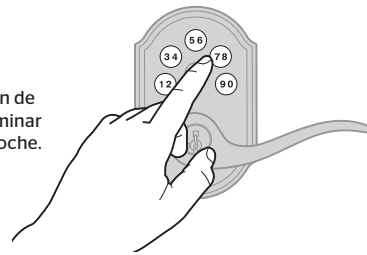
Presione el botón de bloqueo una sola vez.



Abriendo la puerta

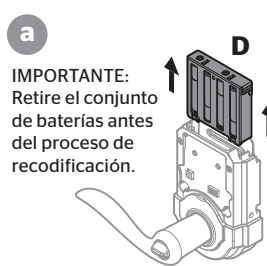
Ingrese el código de usuario.

Consejo: Puede presionar el botón de bloqueo para iluminar el teclado en la noche.

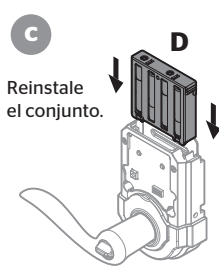
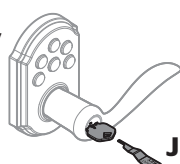


10 Cambie la llave (si es necesario) y instale la tapa de la batería

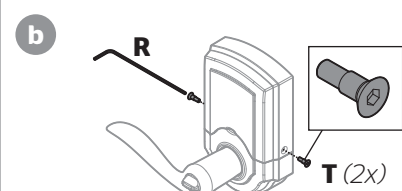
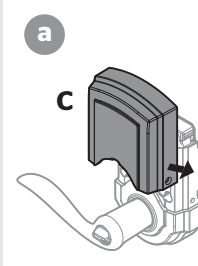
- A** Cambie la llave de la cerradura (si es necesario).



b Cambie la llave de la cerradura para trabajar con la llave que ya tiene. Consulte las instrucciones suministradas de regeneración de llave de Smartkey para obtener más información.

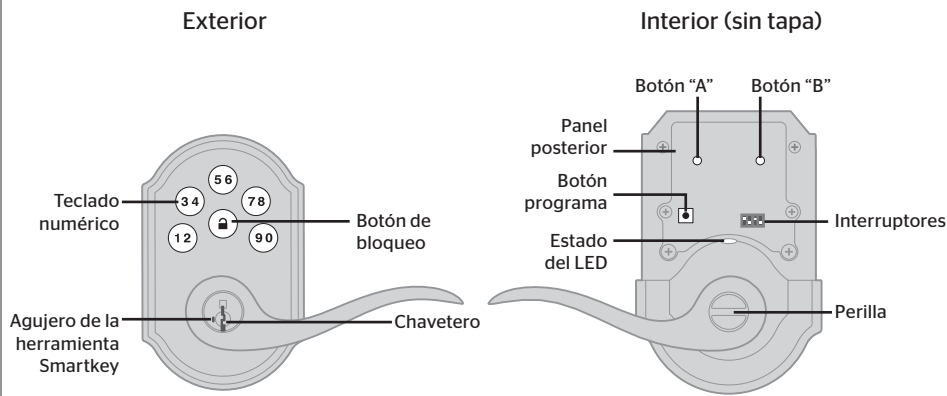


- B** Instale la tapa de la batería.



Mantenga "R" en un lugar seguro, ya que lo necesitará para acceder al panel posterior para realizar ajustes de programación adicionales.

Una mirada rápida sobre SmartCode

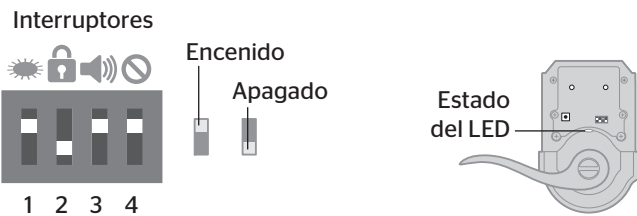


Alertas del sistema

Alerta	Razón	Solución
Teclado titila 1 vez en color rojo con 1 pitido*	Si la puerta se atora al intentar bloquearla.	Cierre la puerta de nuevo. Si es necesario, vuelva a colocar la placa.
Teclado titila 3 veces en color rojo con 3 pitidos*	La programación no es satisfactoria.	Repita el proceso de programación.
	Si ingresan uno código incorrecto.	Reingrese el código.
Teclado titila 10 veces en color rojo con 10 pitidos* 2 pitidos	No se programó ningún código de usuario.	Programa al menos un código de usuario.
	Batería baja.	Reemplace las baterías.
Teclado titila 3 veces en color rojo	Sistema expirará	Repita el proceso de programación. Asegúrese de no hacer una pausa por más de 5 segundos durante la programación.
Teclado titila 6 veces en color rojo con 6 pitidos*		
Teclado titila 15 veces en color rojo con 15 pitidos*	Si ingresaron tres códigos incorrectos en un minuto.	Reingresar el código después de 60 segundos de bloqueo del teclado.

*El sonido de pitidos solo se escuchará si el interruptor N° 3 está encendido.

Interruptores y el estado del LED



Interruptor	Función
1	La luz LED parpadea cada 6 segundos.
2	La cerradura se bloquea automáticamente 30 segundos después de que la puerta ha sido desbloqueada. El interruptor se desactiva si la cerradura no tiene los códigos.
3	Audio
4	Función no utilizada.

Color	Estado de la cerradura
Verde	Desbloqueado
Ámbar	Bloqueado
Rojo	Batería baja

Eliminar los códigos de usuario

Para borrar un código de usuario, debe sobrescribir el código al agregar un código diferente de usuario en la misma posición. Ejemplo: Si quiere eliminar el tercer código, agregue un código diferente en la posición tres.

⚠ Pruebe el código eliminado para asegurarse de que ya no puede abrir la puerta.

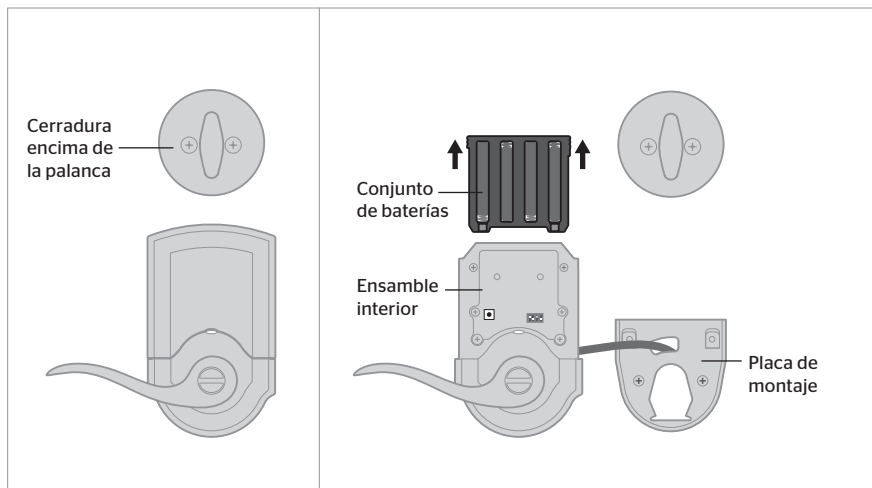
Si no puede recordar la posición del código de usuario, usted puede realizar un reinicio de fábrica para eliminar todos los códigos asociados a la cerradura.

Soluciones de problemas

Una guía de programación y resolución de problemas está disponible en la página de SmartCode 912 en www.kwikset.com.

Cambio de baterías

Si una cerradura se instala por encima de la palanca, remueva el ensamble interior cuando el reemplazo de la batería sea necesario.



Efectúe el reinicio de fábrica

Un reinicio de fábrica elimina todos los códigos asociados con la cerradura y retira la cerradura de su sistema de vivienda inteligente.

1 Retire el conjunto de baterías.

2 Mantenga presionado el botón Programa mientras instala el conjunto de baterías. Mantenga presionado el botón por 30 segundos hasta que el LED de estado titile en color rojo y usted escucha un pitido.

3 Presione el botón Programa una vez más. El LED de estado titile verde y rojo varias veces.

4 Sincronice la cerradura con su sistema de vivienda inteligente, y agrega códigos de usuario.

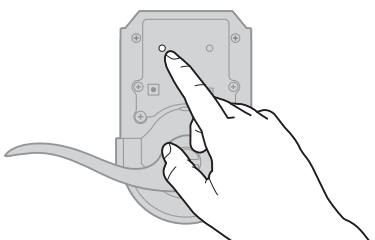
Información de red

Notas del sistema ZigBee

ZigBee es una "red de malla inalámbrica" y los resultados pueden variar según la construcción del edificio y la ruta de comunicación. La distancia típica de instalación es más de 35 pies en un ambiente de hogar estándar y más de 250 pies cuando la cerradura tiene una línea de visión clara con el controlador de sistema de vivienda inteligente. Puede ser necesario instalar dispositivos ZigBee para ampliar la ruta de comunicación entre la cerradura y el controlador y obtener, de esta manera, una red ZigBee más robusta.

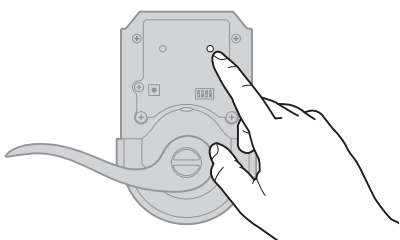
Sincronizando la cerradura a la red

Durante el proceso de sincronización, presione botón "A" en el ensamble interior cuatro veces.



Reirando la cerradura de la red

Presione el botón "B" en el ensamble interior nueve veces.



Medidas de protección importantes

1. Lea las instrucciones en su totalidad.
2. Familiarícese con todas las definiciones de advertencia y precaución.
3. Recuerde a todos los integrantes de su familia las precauciones de seguridad.
4. Proteja su códigos de usuario y código maestro.
5. Deseche las baterías de acuerdo con las leyes y reglamentaciones locales.

⚠ **PRECAUCIÓN:** Prevenga la entrada desautorizada. Cualquier persona con el acceso al panel posterior puede cambiar los códigos de usuario, usted debe restringir el acceso al panel posterior y comprobar rutinariamente ambos códigos para asegurar que los códigos de usuario propios no han sido alterados sin su conocimiento. El uso de un código maestro puede ayudarlo a proteger las configuraciones de su sistema.

⚠ **ADVERTENCIA:** Este Fabricante hace saber que no hay cerrojos que puedan proporcionar completa seguridad por sí mismos. Puede hacerse que falle este cerrojo forzándolo o utilizando medios técnicos, o puede evadirse entrando por otra parte de la propiedad. No hay cerrojos que puedan hacer de sustitutos para la precaución, el estar al tanto del entorno, y el sentido común. Pueden obtenerse piezas de ferretería de constructor con diversos grados de rendimiento para ajustarse a la aplicación. Para realzar la seguridad y reducir los riesgos, debe consultar con un cerrajero capacitado u otro profesional de seguridad.