

ENGLISH INSTALLATION INSTRUCTION

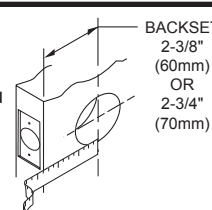
Drilling information on reverse side.

Standard door thickness for this product is 1-3/4" (44mm). Must be "Special Ordered" for 2-1/4" (57mm) thick door, to receive longer spindle sleeve for step B and longer screws for step C.

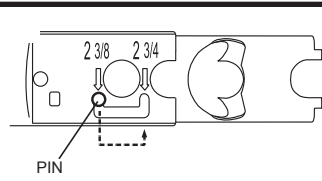
Toll Free Installation Information
1-800-327-LOCK U.S.A. & CANADA

1. Prepare latch.

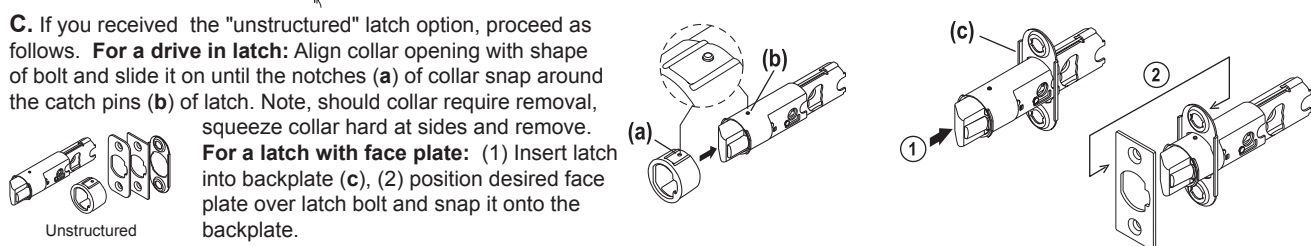
A. Determine the backset you require by measuring from edge of door to the center of your 2-1/8" (54mm) hole.



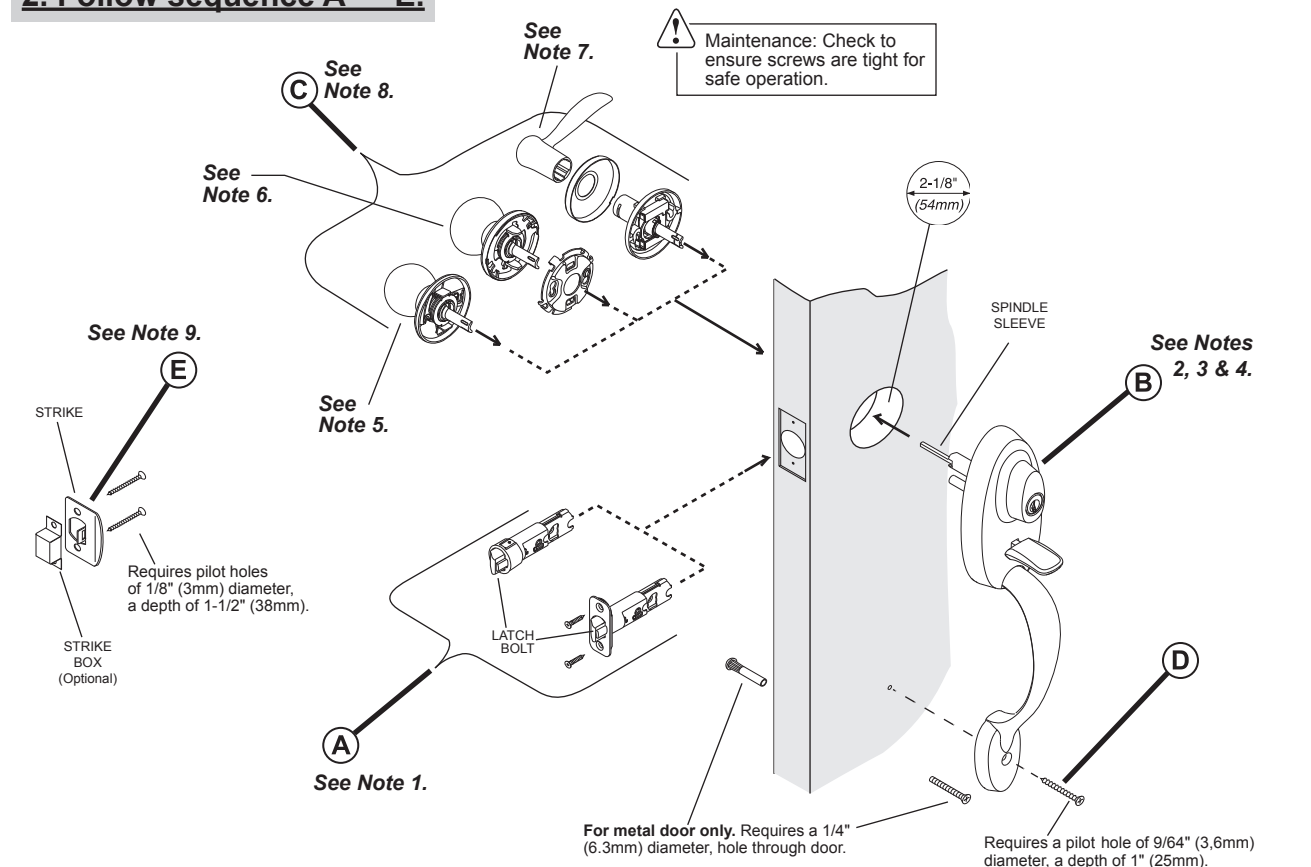
B. If backset of door measured 2-3/4" (70mm), adjust the latch by grasping the spring pin and moving it into the 2-3/4" slot.



C. If you received the "unstructured" latch option, proceed as follows. **For a drive in latch:** Align collar opening with shape of bolt and slide it on until the notches (a) of collar snap around the catch pins (b) of latch. Note, should collar require removal, squeeze collar hard at sides and remove. **For a latch with face plate:** (1) Insert latch into backplate (c), (2) position desired face plate over latch bolt and snap it onto the backplate.



2. Follow sequence A — E.



Note 1. When installing latch, make sure that the slant of latch bolt faces in the direction that the door closes. Note for drive in latch: Align and insert latch in door edge by hand as far as possible before driving in with a mallet.

Note 2. Curve of half round spindle should correspond with the opening in your latch, if it does not, reverse the handing as follows. Pull spindle away from mechanism, rotate it 1/2 turn (180°) and release.

Note 3. Slide spindle sleeve over handless spindle.

Note 4. Install screws into stems of handless and extend screws out 7/8" (22mm). For 1-7/8" (48mm) to 2-1/4" (57mm) thick doors, extend the longer screws out at least 1-11/32" (34mm).

Note 5. For product with an (MSP) Kwik-Install knob, see figure 1 and proceed with the following: (1) Align half round spindle of knob assembly inside the half round spindle of handless and (2) rotate the base, to the left, until the assembly is seated flush on door. (3) Once flush on door, rotate base clockwise to capture screws, then (4) tighten screws.

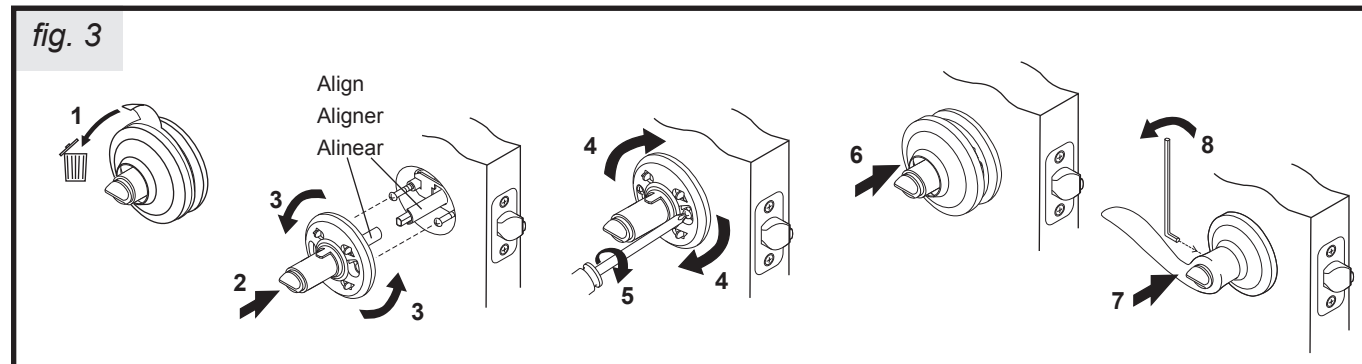
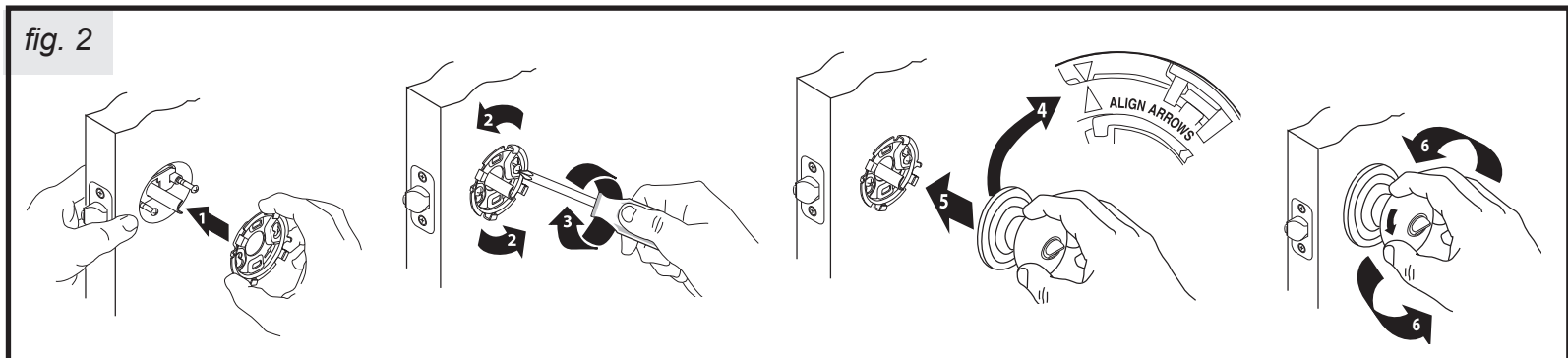
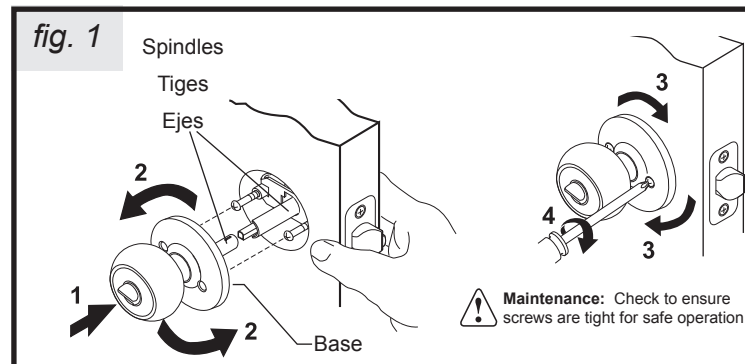
Note 6. For product with an (USP) Kwik-Install knob, see figure 2 and proceed with the following: (1) With handless mounted on exterior side of door, place mounting plate on interior side of door. (2) Rotate mounting plate to capture screws and (3) tighten screws. (4) Align arrows on inside of knob assembly (if required, rotate tab to align arrows). (5) Place knob assembly onto mounting plate and (6) rotate knob to the left to secure (Turn knob until latch fully retracts).

Note 7. For product with a lever with hidden screws, see figure 3 and proceed with the following: (1) Remove cover from interior assembly & discard paper liner. (2) With handless mounted on exterior side of door, mount interior assembly, aligning spindles. (3) Rotate counterclockwise to receive the pre-installed screws. Once flush, (4) release base to rotate clockwise and (5) tighten screws. (Note, periodic retightening may be required.) (6) Install the cover. (7) Install lever. (8) Tighten set screw.

Note 8. Feature: Once installed, turning knob (or lever) will retract handless latch even if turnbutton is in the locked position. This allows for a panic free exit. **Caution,** exiting does not rotate turnbutton. Therefore, unless you position turnbutton to the unlocked position before closing door, you will require a key for reentry.

Note 9. If small bolt of latch enters strike hole, reposition strike.

Minor loose door fit may be reduced as illustrated.



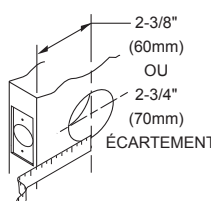
INSTRUCTIONS D'INSTALLATION — FRANCAIS

L'épaisseur standard de la porte pour ce produit est de 1-3/4" (44 mm). Doit faire l'objet d'une "Commande Spéciale" pour une porte de 2-1/4" (57mm). Commande Spéciale inclurait une plus longue douille de tige pour étape B et plus longues vis pour étape C.

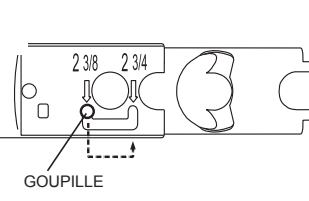
Instructions de perçage au verso.
Assistance téléphonique gratuite
1-800-327-LOCK U.S.A. & CANADA

1. Préparez le verrou

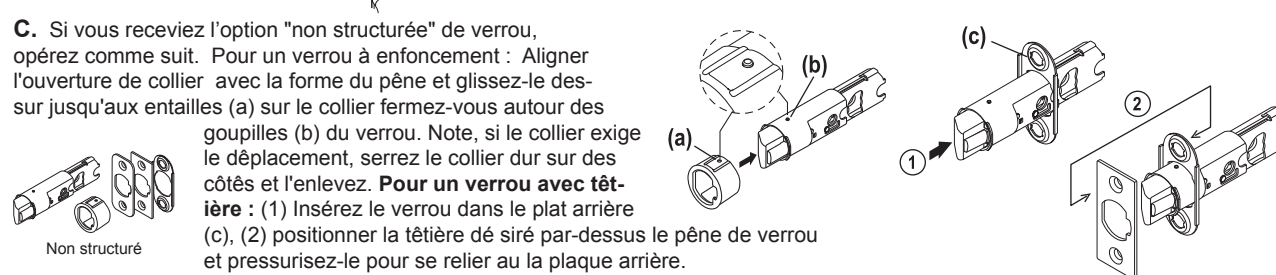
A. Déterminez l'écartement dont vous avez besoin en mesurant la distance entre le bord de la porte et le centre de votre trou de 2-1/8" (54mm)



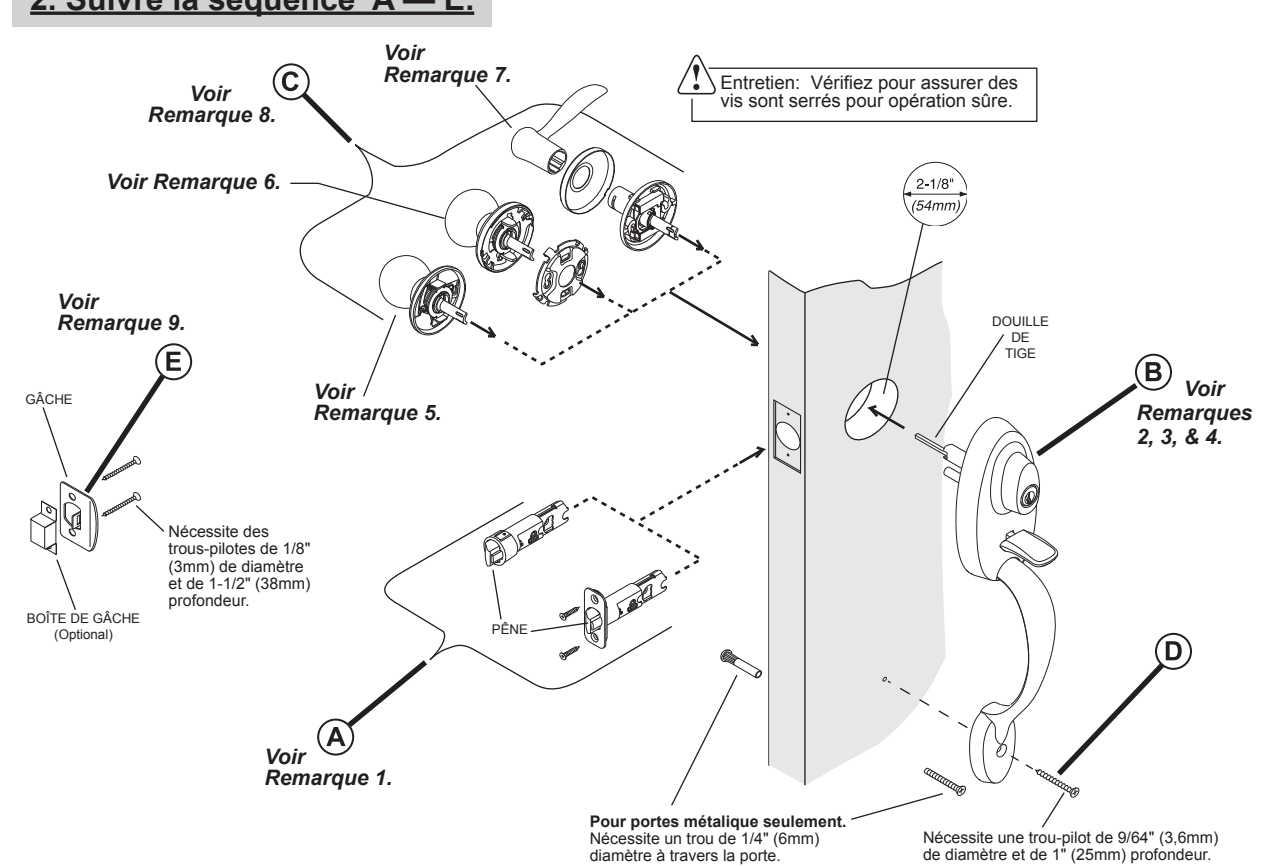
B. Si l'écartement de la porte mesurée est de 2-3/4" (70 mm), réglez le verrou comme illustré. Saisissez la goupille-ressort et déplacez la goupille-ressort à l'encoche de 2-3/4" (70 mm).



C. Si vous recevez l'option "non structurée" de verrou, opérez comme suit. Pour un verrou à enfoncement : Aligner l'ouverture de collier avec la forme du pêne et glissez-le desur jusqu'aux entailles (a) sur le collier fermez-vous autour des goupilles (b) du verrou. Note, si le collier exige le déplacement, serrez le collier dur sur des côtés et l'enlevez. Pour un verrou avec tête : (1) Insérez le verrou dans le plat arrière (c), (2) positionner la tête de siré par-dessus le pêne de verrou et pressurisez-le pour se relier à la plaque arrière.



2. Suivre la séquence A — E.



Remarque 1. Lors de l'installation de la serrure, vérifiez si l'inclinaison du pêne du verrou est face au sens de fermeture de la porte. Nota, pour le verrou à enfoncement : Alignez et insérez à la main le verrou dans le bord de la porte aussi loin que possible avant de l'enfoncer avec un mallet.

Remarque 2. La courbe de la tige demi-ronde devrait correspondre à l'ouverture de votre verrou. Dans le cas contraire, inversez la main en suivant les étapes montrées ici. Sortez la tige du mécanisme, tournez-la de 1/2 tour et relâchez.

Remarque 3. Faire glisser la douille de tige sur la tige de l'ensemble de poignées.

Remarque 4. Monter les vis dans les tiges de l'ensemble de poignée et en faisant sortir les vis de 7/8" (22 mm). Pour les portes d'une épaisseur de 1-7/8" (48mm) à 2-1/4" (57 mm), faire sortir les vis d'au moins 1-11/32" (34 mm).

Remarque 5. Pour un produit avec bouton (MSP) Kwik-Install, voir figure 1 et procédez à ce qui suit : (1) Alignez la tige de l'ensemble de bouton dans la tige demi-ronde de l'ensemble de poignée et (2) tournez la base, vers la gauche, jusqu'à ce qu'elle soit en place de niveau. (3) Une fois niveau, faire tourner la base vers la droite et (4) serrer les vis.

Remarque 6. Pour le produit avec un (USP) bouton de Kwik-Install, voir figure 2 et procédez à ce qui suit : (1) Avec l'ensemble de poignée à monté, place la plaque de montage sur le côté intérieur de la porte. (2) Tournez la plaque de montage pour engager les vis et (3) serrez les vis. (4) Si nécessaire, tourner la languette pour aligner les flèches. (5) Placer l'ensemble de bouton sur la plaque de montage et (6) tourner le bouton vers la gauche pour le fixer (tourner le bouton jusqu'à ce que le pêne soit complètement rétracté).

Remarque 7. Pour le produit avec un levier, voir figure 3 et procédez à ce qui suit : (1) Enlevez la couverture, puis jetez le recouvrement de papier. (2) Avec l'ensemble de poignée à monté sur le côté intérieur de la porte, placez le montage intérieur, alignant des axes. (3) Tournez dans le sens contraire des aiguilles d'une montre pour recevoir les vis pré-installées. Une fois qu'il est serré contre la porte, (4) libérez pour lui permettre de tourner dans le sens des aiguilles d'une montre et (5) serrez les vis. Note, le resserrage occasionnel peut être exigé. (6) Installez la couverture. (7) Installez le levier. (8) serrent la vis de réglage.

Remarque 8. Caractéristique: Après l'installation, le fait de tourner le bouton (ou le levier) rétractera le verrou de l'ensemble de poignées même si le pousier est en position verrouillée. Cela permet de sortir rapidement en cas d'urgence. **Attention:** le fait de sortir ne fait pas tourner le pousier. Par conséquent, à moins de placer le pousier en position déverrouillée avant de fermer la porte, une clé sera nécessaire pour l'ouvrir ensuite.

Remarque 9. Si le petit pêne du verrou entre dans le trou de la gâche, déplacer la gâche. Les petits ajustements de la porte peuvent être effectués comme indiqué sur l'illustration.

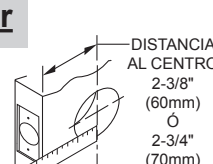
INSTRUCCIONES DE INSTALACIÓN EN ESPAÑOL

El grosor estándar de una puerta para este producto es 1-3/4" (44 mm). Debe ser "Orden Especial" para puertas de 2-1/4" (57mm) de grosor. Orden Especial incluiría una eje hueco más largo, para paso B y tornillos más largos para paso C.

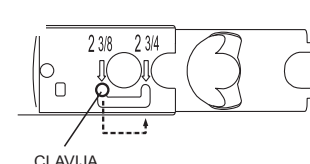
Instrucciones de perforación al reverso.
Líame gratis para información de instalación
1-800-327-LOCK U.S.A. & CANADA

1. Prepáre el pasador

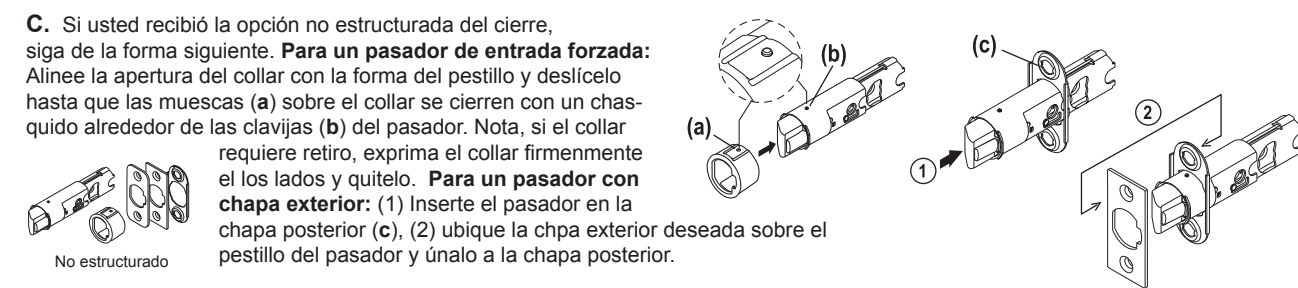
A. Determine la distancia al centro requerida midiendo de la orilla de la puerta al centro del orificio de 2-1/8" (54mm) de diámetro.



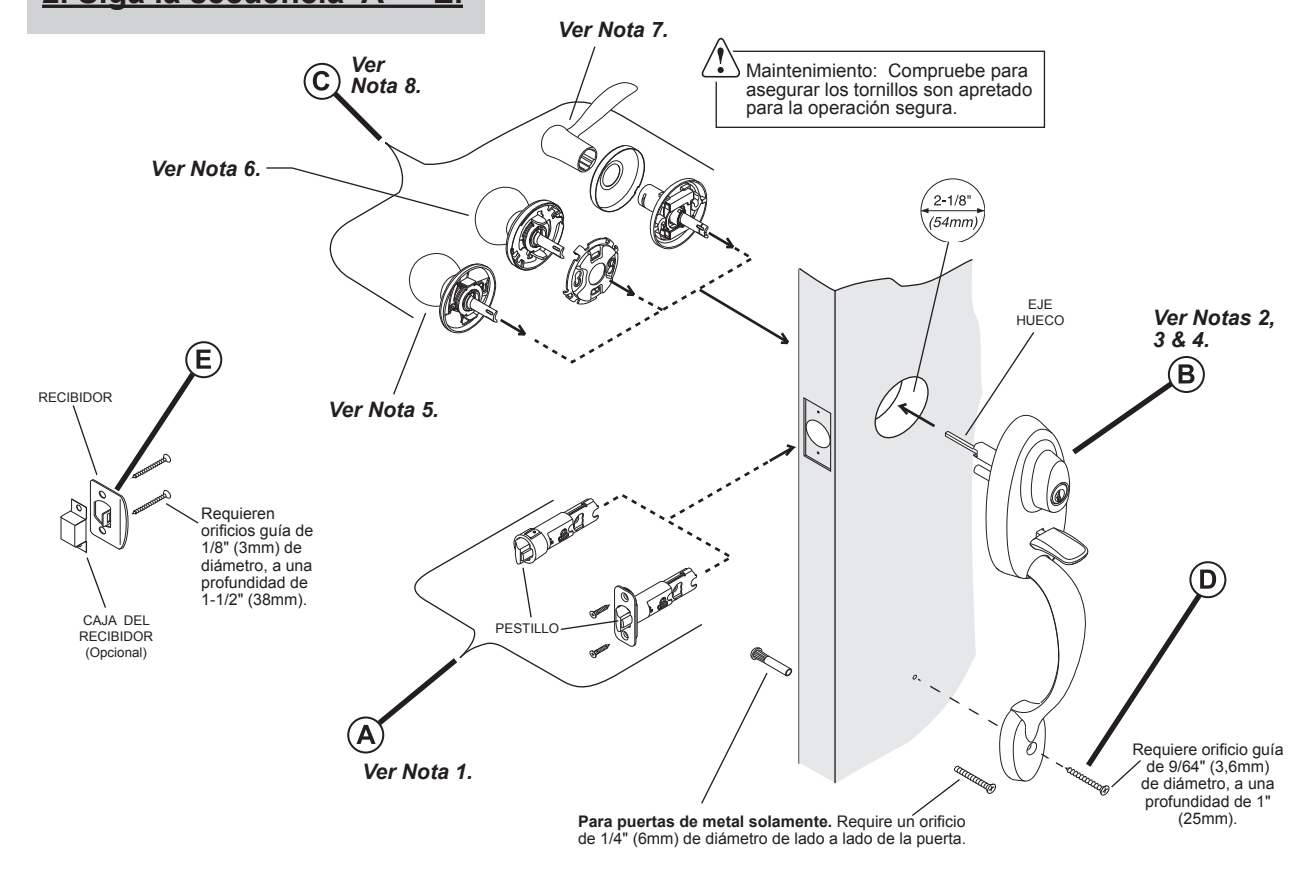
B. Si la distancia al centro de la puerta que se midió es de 2-3/4" (70mm), ajuste el pasador según lo demostrado. Agarre la clavija del resorte y mueva la clavija del resorte hasta la ranura de 2-3/4" (70mm).



C. Si usted recibió la opción no estructurada del cierre, siga de la forma siguiente. **Para un pasador de entrada forzada:** Alinee la apertura del collar con la forma del pestillo y deslicelo hasta que las muescas (a) sobre el collar se cierren con un chasquido alrededor de las clavijas (b) del pasador. Nota, si el collar requiere retro, exprima el collar firmemente en los lados y quítelo. **Para un pasador con chapa exterior:** (1) Inserte el pasador en la chapa posterior (c), (2) ubique la chpa exterior deseada sobre el pestillo del pasador y únalo a la chapa posterior.



2. Siga la secuencia A — E.



Nota 1. Cuando instale el pasador, asegúrese de que el rebaje del pestillo este en dirección hacia donde cierra la puerta. Nota para pasador de inserción: Con la mano alineé y inserte el pasador en el borde de la puerta y presíonelo lo más que pueda antes de usar el mazo.

Nota 2. La curva del eje semicircular debe de coincidir con la abertura del pasador, si no es así, cambie la mano del candado siguiendo los pasos demostrado aquí. Jale el eje semicircular y gírelo media vuelta (180°) luego suéltelo.

Nota 3. Deslice el eje hueco en el eje de la manilla.

Nota 4. Instale los tornillos en los vástagos de la manilla y deje que los tornillos sobresalgan 7/8" (22 mm). Para puertas gruesas de 1-7/8" (48mm) a 2-1/4" (57 mm), deje que los tornillos más largos sobresalgan por lo menos 1-11/32" (34 mm).

Nota 5. Para producto con una (MSP) perilla Kwik-Install, ver figura 1 y continúe con lo siguiente: (1) Alinee el eje, de la unidad de la perilla, dentro el eje semicircular de la manilla y (2) gire la base, a la izquierda, hasta que se asiente a ras. (3) Una vez que ras, gire la base hacia la derecha y (4) apriete los tornillos.

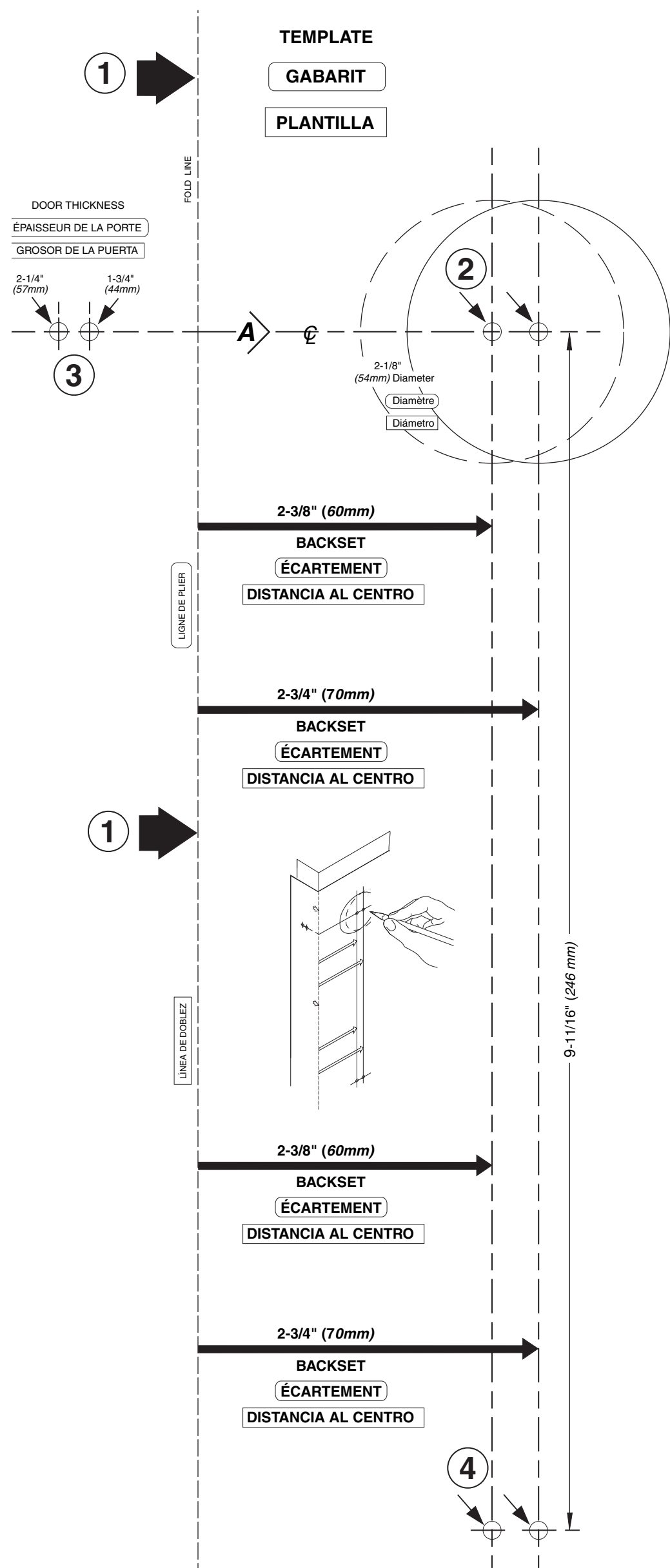
Nota 6. Para producto con un (USP) perilla Kwik-Install, ver figura 2 y continúe como sigue: (1) Con el manilla montado, en el lado exterior de la puerta, coloque la chapa de montaje del lado interior de la puerta. (2) Gire la chapa de montaje para capturar los tornillos y (3) apriete los tornillos. (4) Si fuese necesario, gire la lengüeta para alinear las flechas. (5) Coloque la unidad del pomo sobre la chapa de montaje y (6) gire el pomo hacia la izquierda para que quede firme (gire el pomo hasta que el pasador se repliegue completamente).

Nota 7. Para producto con una manija con tornillos ocultos, ver figura 3 y continúe con lo siguiente: (1) Saque y deseché el forro de papel. (2) Con el manilla montado en el lado exterior de la puerta, monte la unidad interior, alineando los ejes. (3) Rote a la izquierda para recibir los tornillos. Una vez que sea plano en puerta, (4) relaje el asimiento de la base para permitir que la base rote a la derecha y (5) apriete los tornillos. Nota, el volver a apretar en ocasiones puede ser requerido. (6) Presione la cubierta sobre la base. (7) Instale la manija. (8) Apriete el tornillo de presión.

Nota 8. Funcionamiento: Una vez que ha sido instalada, al girar la perilla (ó la manija) se retracta el pasador de la manilla aunque el botón esté en posición cerrado. Esto permite una libre salida en emergencia. **Precaución,** al salir el botón no gira. Por lo tanto, si usted no pone el botón en posición abierta antes de cerrar la puerta usted necesitará la llave para entrar.

Nota 9. Si el pestillo pequeño del pasador entra en el orificio del recibidor, repositone el recibidor. Para una instalación más ajustada, hagase como se muestra.

HANDLESET
552 KEYED
28756 / 03 BP



ENGLISH DRILLING INSTRUCTIONS

Using template, mark drilling locations on door by following steps 1—4.

1. Select the template that allows you to place the template on the EXTERIOR side of door. Fold template along fold line and place fold line along the edge of door with the centerline "A" approximately 38" (965mm) from floor.
2. Mark appropriate center for 2-1/8" hole on centerline "A". Important, select desired backset before marking center of 2-1/8" holes (see figure 1).
3. Mark center of door edge for 1" diameter latch hole.
4. Mark appropriate screw hole center for bottom of handle. Once locations are marked, continue with steps a through i below.

a. Drill 1/8" diameter pilot holes: Drill pilot hole **through** at the 2-1/8" center location and 2" deep at door edge location. **b.** Drill the 2-1/8" diameter hole about half way through door, then finish drilling from other side to prevent splintering. **c.** Mark location for strike plate hole in door jamb by closing door and pressing a 2" (51mm) common nail from inside 2-1/8" hole through pilot hole until nail makes indentation in door jamb. (See Fig.2) **d.** Drill 1" diameter hole in door edge. Drill 1" diameter hole in door jamb a minimum of 5/8" (16mm) deep. **e.** Drill hole for bottom of handle: On wood door, drill a 9/64" diameter **pilot** hole 1" deep. On a metal door, drill a 5/16" diameter hole through the door. **f.** Trace face of latch in door edge and chisel out area 5/32" (4mm) deep. No chiseling is required for round face (drive in) latch. **g.** For wood jamb, center strike over hole in jamb and trace outline. Chisel out area 1/16" (1.6mm) deep. Adjust depth, if strike box is used. **h.** Place strike on jamb and mark screw hole centers. Drill 1/8" (3mm) diameter pilot screw holes a minimum of 1-1/2" (38mm) deep for screw. **i.** Continue by following steps **A—E** of INSTALLATION INSTRUCTIONS on reverse side.

Figure 1.

Figure 2.

INSTRUCTION DE PERÇAGE EN FRANÇAIS

Avec le gabarit, marquer l'emplacement des trous sur la porte en suivant les étapes 1—4.

1. Choisir le gabarit pouvant être placé sur le côté EXTÉRIEUR de la porte. Plier le gabarit le long de la ligne de pliage et placer la ligne de pliage le long du bord de la porte, avec l'axe "A" à environ 38" (965 mm) du sol.
2. Marquer le centre du trou de 2-1/8" (54mm) sur l'axe "A". Important, sélectionner le retrait correcte avant de marquer le centre des trous de 2-1/8" (54mm) (voir figure 1).
3. Marquer le centre du bord de la porte pour le trou du verrou de 1" (25mm) de diamètre.
4. Marquer le centre du trou de vis approprié pour le bas de la poignée. Une fois les emplacement marqués, continuez aux étapes a à i ci-dessous.

a. Percer des trous-pilotes de diamètre 1/8" (3mm): Au centre de l'endroit de trou de 54mm, percer le trou-pilote à travers la porte, puis percer un trou-pilote un profondeur de 2" (51mm) à l'endroit de bord de porte. **b.** Percer le trou de 2-1/8" (54mm) de diamètre jusqu'à environ la moitié de l'épaisseur de la porte, puis finir de percer de l'autre côté pour éviter tout éclatement du bois. **c.** Marquer l'emplacement du de trou dans le montant de la porte en la fermant et en enfonçant un clou ordinaire de 2" (51mm) à partir de l'intérieur du trou de 2-1/8" (54mm), à travers le trou-pilote, jusqu'à ce que le clou pénètre dans la montant de porte (voir figure 2). **d.** Percer le trou 1" (25mm) de diamètre dans le bord de la porte. Percer le trou 1" (25mm) de diamètre dans le montant de porte sur une profondeur d'au moins 5/8" (16mm). **e.** Percer le trou pour le bas de la poignée. Sur une porte en bois, percer un **trou-pilote** de 9/64" (3,6mm) de diamètre et de 1" (25mm) de profondeur. Sur une porte métallique, percer un trou de 5/16" (8mm) de diamètre à travers la porte. **f.** Tracer la têtère du de verrou sur le bord de la porte et découper au ciseau à bois sur une profondeur de 5/32" (4mm). Aucune découpe au ciseau n'est nécessaire pour le verrou à têtère ronde (à enfoncement). **g.** Pour un montant de porte en bois, centrer la gâche sur le trou du montant et tracer le pourtour. Découper au ciseau à bois sur une profondeur de 1/16" (1,6mm). Ajustez la profondeur, si la boîte de gâche est utilisée. **h.** Placer la le gâche sur le montant et marquer le centre des trou de vis. Percer des trous-pilotes de 1/8" (3mm) de diamètre sur une profondeur minimale de 1-1/2" (38mm). **i.** Continuez ensuite aux étapes **A à E** d'instructions d'installation au verso.

Figure 1.

Figure 2.

INSTRUCCIONES DE PERFORACIÓN EN ESPAÑOL

Usando la plantilla, marque los lugares de perforación en la puerta siguiendo los pasos del 1 al 4.

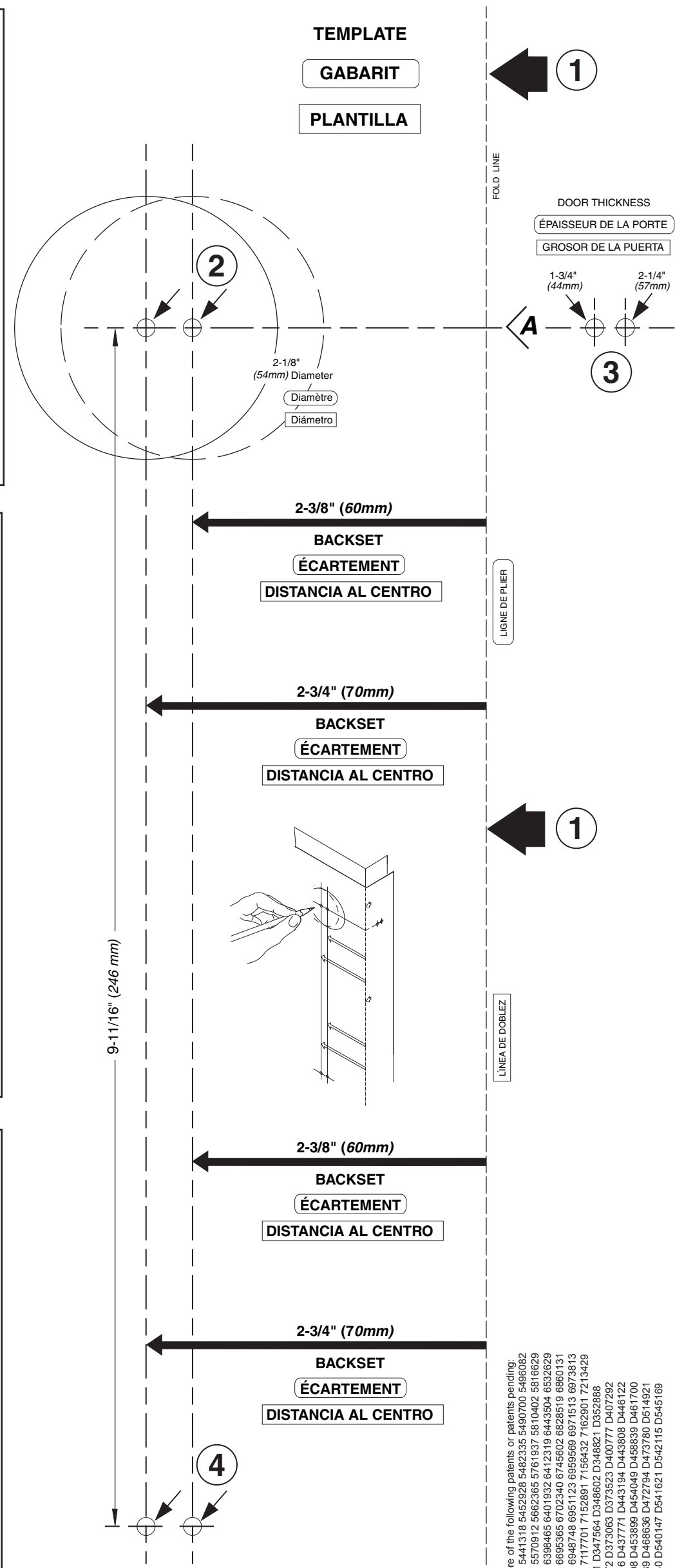
1. Seleccione la plantilla que le permita colocarla del lado EXTERIOR de la puerta. Doble la plantilla a lo largo del doblez y coloque el doblez a lo largo del borde de la puerta con la línea central "A" a unas 38" (965mm) del suelo.
2. En la línea central "A" marque el centro apropiado para el orificio de 2-1/8" (54mm) de diámetro. **IMPORTANTE**, seleccione la distancia al centro deseada antes de marcar el centro de los orificios de 2-1/8" de diámetro (ver figura 1).
3. Marque el centro del borde de la puerta para el orificio de 1" (25mm) de diámetro para el pasador.
4. Marque apropiadamente el centro del orificio para el tornillo de la parte inferior de la manilla. Después de haver marcado el centro de los orificios, continúe con los pasos de a a i abajo mostrados.

a. Perfore orificios guías de 1/8" (3mm): En el centro del orificio de 54mm, perfore el orificio guía a través de la puerta, entonces perfore un orificio guía 2" (51mm) profundamente en la localización del borde de la puerta. **b.** Perfore orificio de 2-1/8" de diámetro hasta la mitad de la puerta, luego termine de perforar por el otro lado para evitar astilladuras. **c.** Marque el centro de orificio para recibidor en el marco de la puerta, cerrando la puerta e insertando un clavo de 2" (51mm) desde la parte interior del orificio de 2-1/8" a través del orificio guía hasta que el clavo haga una marca en el marco de la puerta. (Ver figura 2). **d.** Perfore orificio de 1" de diámetro en el borde de la puerta. Perfore orificio de 1" (25mm) de diámetro en el marco de la puerta a una profundidad mínima de 5/8" (16mm).

e. Perfore el orificio para la parte inferior de la manilla: Si la puerta es de madera, perfore orificio guía de 9/64" (3.6mm) de diámetro a una profundidad de 1". Si la puerta es de metal, perfore orificio guía de 5/16" (8mm) de diámetro de lado a lado de la puerta. **f.** Trace el contorno de la placa de pasador sobre el borde de la puerta y rebaje el área marcada a una profundidad de 5/32" (4mm). Para pasador redondo (ó de inserción) no es necesario hacer ningún rebaje. **g.** Para marcos de madera, centre recibidor sobre orificio en el marco de la puerta y trace el contorno. Rebaje el área marcada a una profundidad de 1/16" (1.6mm). Ajuste la profundidad, si se utiliza la caja de recibidor. **h.** Coloque recibidor en el marco de la puerta y marque el centro de los orificios para los tornillos. Perfore orificios guía de 1/8" (3mm) de diámetro a una profundidad mínima de 1-1/2" (38mm). **i.** Prosiga con los pasos de **A a E** de las instrucciones de instalación al reverso.

Figure 1.

Figure 2.



WARNING: This Manufacturer advises that no lock can provide complete security by itself. This lock may be defeated by forcible or technical means, or evaded by entry elsewhere on the property. No lock can substitute for caution, awareness of your environment, and common sense. Builder's hardware is available in multiple performance grades to suit the application. In order to enhance security and reduce risk, you should consult a qualified locksmith or other security professional.

For assistance or warranty information,
USA and CANADA:
 call 1-800-327-5625
 or visit www.kwikset.com

AVERTISSEMENT: Le fabricant tient à vous aviser qu'aucun verrou ne peut à lui seul offrir une sécurité complète. Ce verrou peut être mis hors d'état par la force ou des moyens techniques ou être évité par l'utilisation d'une autre entrée sur la propriété. Aucun verrou ne peut remplacer la surveillance de votre environnement et le bon sens. La quincaillerie pour le constructeur est offerte selon différents grades de performance pour différentes applications. Afin d'augmenter la sécurité et de réduire le risque, vous devriez consulter un serrurier qualifié ou un autre professionnel de la sécurité.

Pour de l'aide ou des informations sur la garantie,
USA et CANADA:
 veuillez appeler le 1-800-327-5625
 ou visiter www.kwikset.com

ADVERTENCIA: Este Fabricante hace saber que no hay cerrojos que puedan proporcionar completa seguridad por sí mismos. Puede hacerse que falle este cerrojo forzándolo o utilizando medios técnicos, o puede evadirse entrando por otra parte de la propiedad. No hay cerrojos que puedan hacer de sustitutos por la precaución, el estar al tanto del entorno, y el sentido común. Pueden obtenerse piezas de ferretería de constructor con diversos grados de rendimiento para ajustarse a la aplicación. Para realizar la seguridad y reducir los riesgos, debe consultar con un cerrajero capacitado u otro profesional de seguridad.

Si desea ayuda o información sobre la garantía,
USA y CANADA:
 llame al 1-800-327-5625
 o visite www.kwikset.com

This product is covered by one or more of the following patents or patents pending:
 5129883 5317889 5335252 5335950 5441318 5452928 5482335 5490700 5496982
 5513509 5513510 5522635 5540070 5570912 5662385 5761937 5811402 5816629
 5857365 6088746 6128933 6151934 6398465 6401932 6412319 6443904 6532629
 6536512 6685927 6934640 6862606 6883635 6722340 6745662 6822619 6860131
 6907528 7100408 7104098 7114357 7117701 7152881 7158432 7162901 7213429
 7234331 7308811 RE38693 D344011 D347564 D348602 D348821 D352888
 D361488 D361489 D361706 D363872 D373063 D373523 D400777 D407292
 D431443 D435423 D436933 D437216 D437771 D443194 D448806 D446122
 D463868 D464655 D464877 D465989 D468836 D472754 D478789 D514821
 D524630 D525212 D525516 D540140 D540147 D541621 D542115 D545169
 D547830

Copyright © 2009 Kwikset Corporation
HANDLESET
552 KEVED
28756 / 03 BP