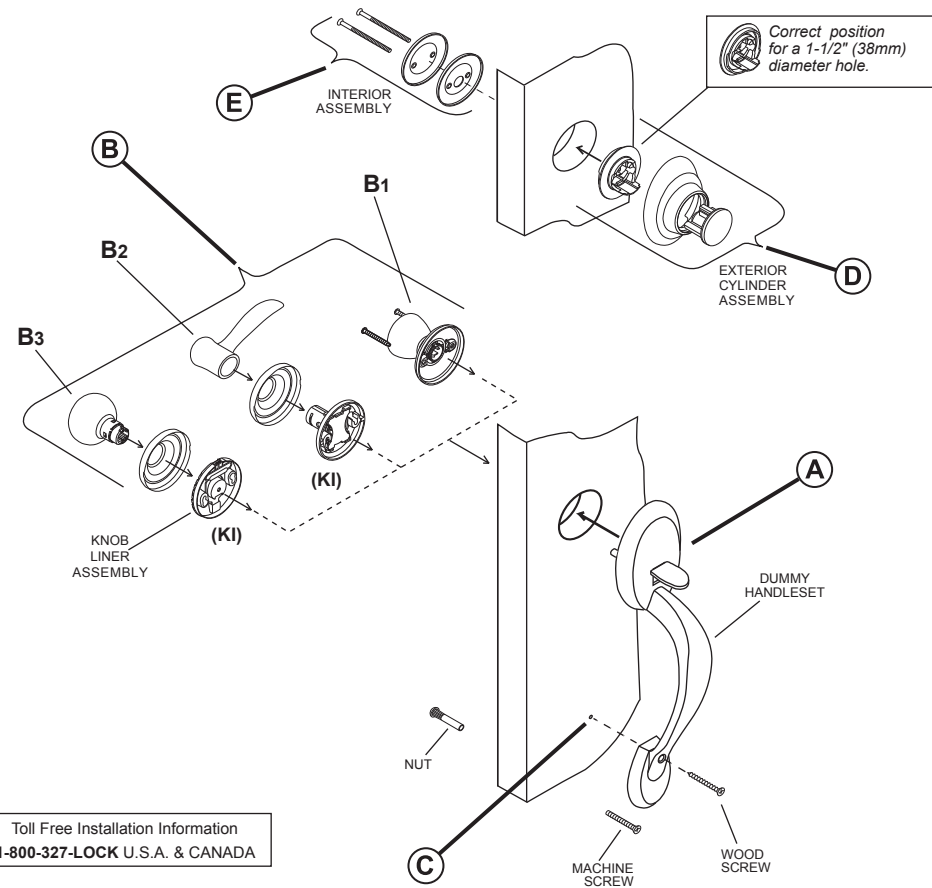


ENGLISH — INSTALLATION INSTRUCTION FOR A DUMMY HANDLESETS

Drilling information on reverse side.

Note for product "Special Ordered" for doors of 2-1/4" (57mm) thickness: Before beginning, see reverse side for additional instructions for using thick door packets.

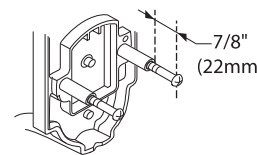
Follow steps A through E for installation.



Toll Free Installation Information
1-800-327-LOCK U.S.A. & CANADA

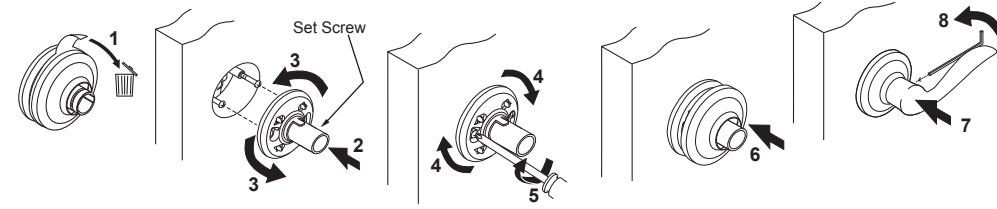
A. Install handle set.

Note: For product with Kwik-Install (KI) knob or lever: Install screws into stems of handle set and extend screws out 7/8" (22mm). For 1-7/8" to 2-1/4" (57mm) thick doors, extend the longer screws out at least 1-11/32" (34mm).

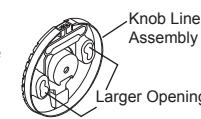


B1. Place interior knob on door, secure with the machine screws.

B2. (1) Remove cover from interior assembly & discard paper liner. **(2)** With handle set mounted on exterior side of door, mount interior assembly making sure set screw is facing away from door edge. **(3)** Rotate counterclockwise to receive the pre-installed screws. Once flush, **(4)** rotate clockwise and **(5)** tighten screws. (Note, periodic retightening may be required.) **(6)** Install the cover. **(7)** Install appropriate lever. **(8)** Tighten set screw.



B3. 1. Position knob liner assembly onto door so that the pre-installed screws of handle set are positioned inside the larger screw hole openings. **2.** Rotate knob liner clockwise to capture screw head. Tighten the screws to secure. **3.** Snap on knob cover. Rotate cover to position slots at sides. **4.** Push knob onto liner allowing it to snap into place.



C. Secure bottom of handle. Use wood screw for wood door or machine screw with nut for metal door. See step "c" on reverse side for depth and diameter of screw hole. Do not overtighten screws.

D. Install exterior cylinder assembly.

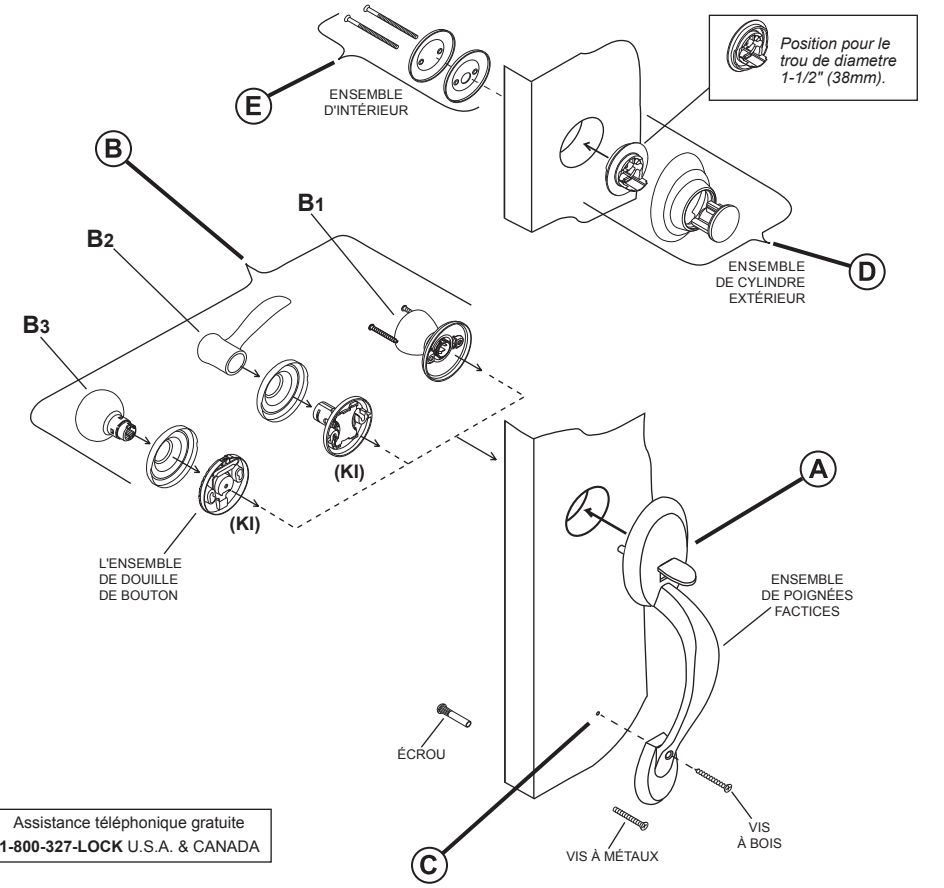
E. Install interior assembly and secure with machine screws.

INSTRUCTIONS D'INSTALLATION — FRANÇAIS POUR ENSEMBLE DE POIGNÉES FACTICES

Instructions de perçage au verso.

Remarque pour produit "commande spéciale" para portes de 2-1/4" (57mm) d'épaisseur: Avant de commencer, voir la page au verso pour des instructions complémentaires sur l'utilisation d'ensembles pour porte épais.

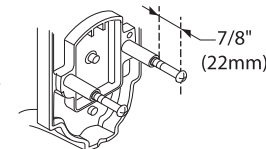
Suivre les étapes de A à E pour l'installation.



Assistance téléphonique gratuite
1-800-327-LOCK U.S.A. & CANADA

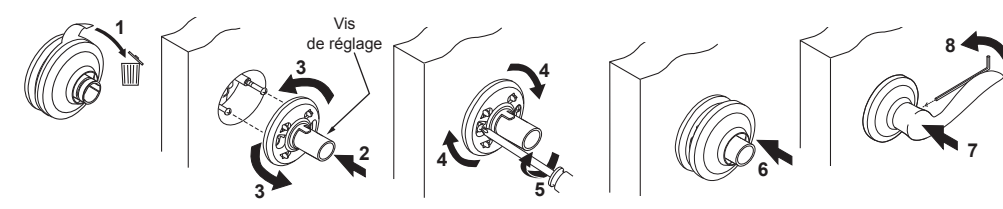
A. Installer l'ensemble de poignée.

Remarque: Pour un produit avec bouton ou levier (KI) Kwik Install: Monter les vis dans les tiges de l'ensemble de poignée et en faisant sortir les vis de 7/8" (22 mm). Pour les portes d'une épaisseur de 1-7/8" à 2-1/4" (57 mm), faire sortir les vis d'au moins 1-11/32" (34 mm).

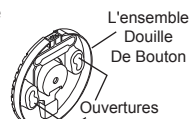


B1. Mettre en place le bouton intérieur, fixer avec les vis à métaux.

B2. (1) Enlevez la couverture, puis jetez le recouvrement de papier. **(2)** Avec l'ensemble de poignée a monté sur le côté intérieur de la porte, placez le montage intérieur, avec la vis de réglage fait face loin à partir du bord de porte. **(3)** Tournez dans le sens contraire des aiguilles d'une montre pour recevoir les vis préinstallées. Une fois qu'il est serré contre la porte, **(4)** tournez dans le sens des aiguilles d'une montre et **(5)** serrez les vis. Note, le resserrage occasionnel peut être exigé. **(6)** Installez la couverture. **(7)** Installez le levier approprié. **(8)** Serrent la vis de réglage.



B3. 1. Positionnez l'ensemble de douille de bouton de façon à ce que les vis préinstallées de l'ensemble de poignées soient placées à l'intérieur des ouvertures des trous pour vis longues. **2.** Tournez la douille de bouton dans le sens des aiguilles d'une montre pour engager la tête de vis. Serrez les vis pour immobiliser l'ensemble. **3.** Enclenchez le couvercle de bouton. Tournez le couvercle pour placer les encoches sur les côtés. **4.** Glissez le bouton sur l'ensemble de douille de bouton.



C. Fixer le bas de la poignée. Ne pas trop serrer le vis. Utiliser une vis à bois pour une porte en bois ou une vis à métaux avec écrou pour une porte métallique. Voir l'étape "c" au verso pour la profondeur et le diamètre du trou de vis. Ne pas trop serrer le vis.

D. Installer l'ensemble de cylindre extérieur.

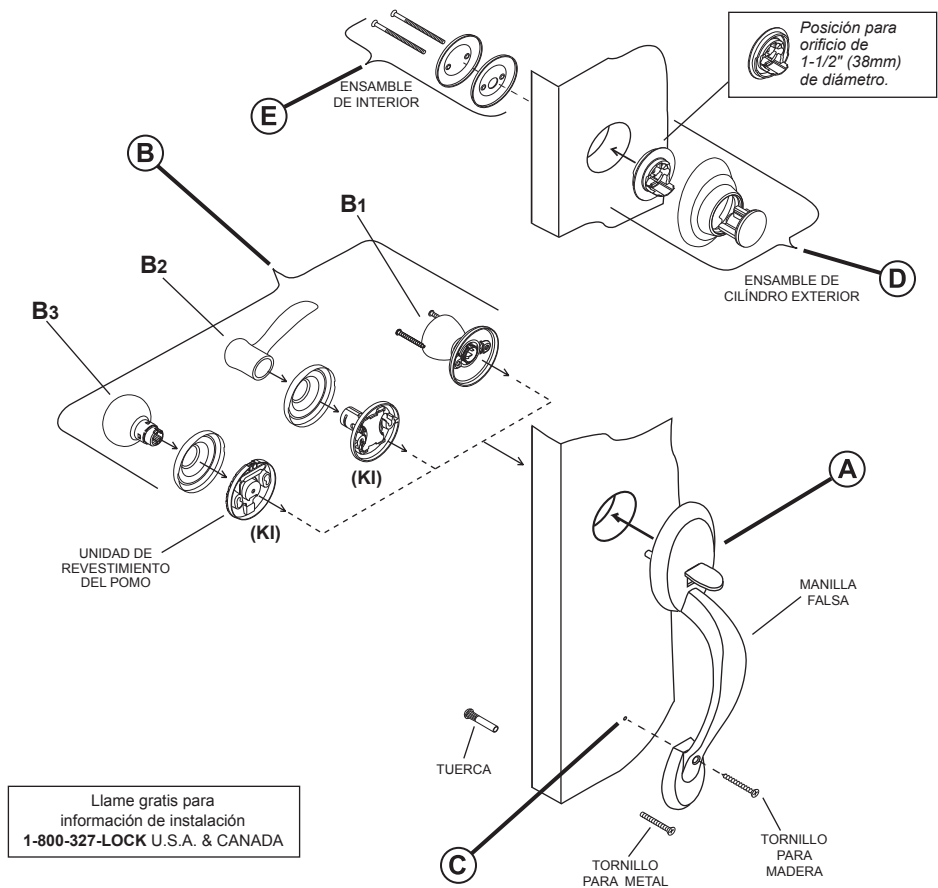
E. Installer l'ensemble intérieur avec les vis.

INSTRUCCIONES DE INSTALACIÓN EN ESPAÑOL PARA MANILLA FALSA

Instrucciones de perforación al reverso.

Nota para producto "de Orden Especial" para puertas de 2-1/4" (57mm) de grosor: Antes de empezar, vea al reverso de esta hoja para instrucciones adicionales para paquetes para puertas gruesas.

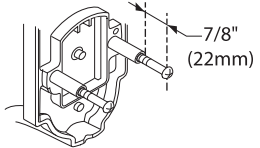
Siga los pasos A al E para instalación.



Llame gratis para información de instalación
1-800-327-LOCK U.S.A. & CANADA

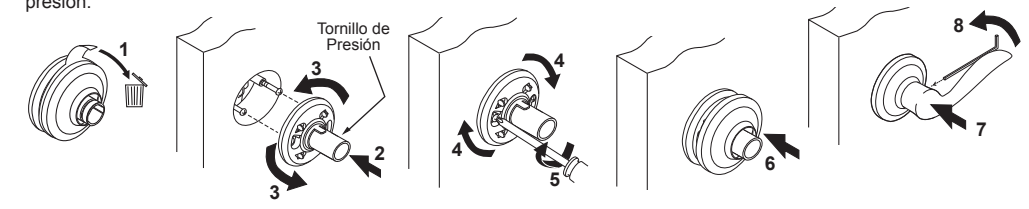
A. Instalación de manilla.

Nota para producto con un pomo o manija (KI) "Kwik-Install": Instale los tornillos en los vástagos de la manilla y deje que los tornillos sobresalgan 7/8" (22 mm). Para puertas gruesas de 1-7/8" a 2-1/4" (57 mm), deje que los tornillos más largos sobresalgan por lo menos 1-11/32" (34 mm).



B1. Ponga la chapa interior en la puerta, asegurela con los tornillos.

B2. (1) Saque y deseche el forro de papel. **(2)** Con el manilla montado en el lado exterior de la puerta, monte la unidad interior, coloque el tornillo de presión lejos del borde de la puerta. **(3)** Rote a la izquierda para recibir los tornillos. Una vez que sea plano en puerta, **(4)** rote a la derecha **(5)** apriete los tornillos. Nota, el volver a apretar en ocasiones puede ser requerido. **(6)** Presione la cubierta sobre la base. **(7)** Instale la manija apropiada. **(8)** Apriete el tornillo de presión.



B3. 1. Coloque la unidad de revestimiento del pomo en la puerta de manera que los tornillos ya instalados de la manilla queden ubicados dentro de las aberturas para los tornillos más grandes. **2.** Gire el revestimiento del pomo hacia la derecha para capturar la cabeza del tornillo. Ajuste los tornillos con firmeza. **3.** Coloque la tapa del pomo. Gire la tapa para colocar las ranuras en los costados. **4.** Deslice la pomo en la unidad de revestimiento del pomo.



C. Asegure la parte inferior de la manilla. Use los tornillos para madera en puertas de madera ó los tornillos para metal con la tuercas para puertas de metal. Vea el paso "c" al reverso para la profundidad y el diámetro del orificio de tornillo. No sobre apriete el tornillo.

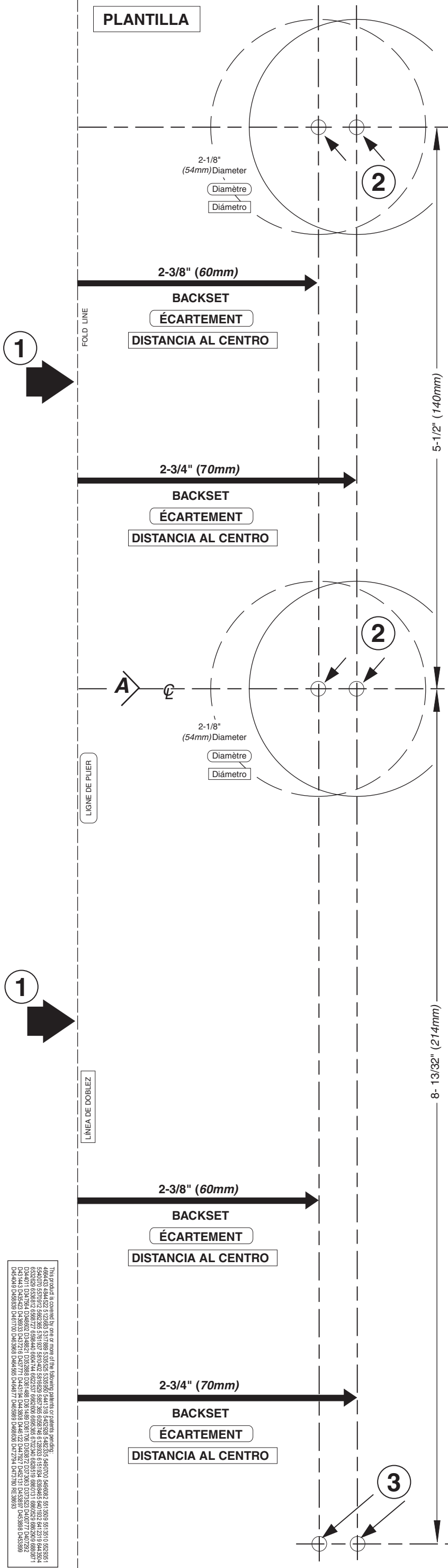
D. Instalando el ensemble del cilindro exterior.

E. Instale el ensemble interior con los tornillos.

TEMPLATE

GABARIT

PLANTILLA



ENGLISH DRILLING INSTRUCTIONS.

Using template, mark drilling locations on door by following steps 1 — 3.

1. Fold on door edge with centerline "A" approximately 38" from floor.
2. Mark appropriate centers for the 2 1/8" diameter holes. Note: This product will accommodate a 1-1/2" (38mm) diameter hole for **deadbolt cylinder assembly** **only** if desired. Important, select desired backset before marking centers (see figure 1).
3. Mark appropriate screw hole center for bottom of handle. Continue with steps a through d below.

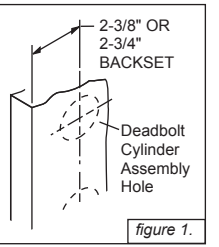


figure 1.

a. Drill 1/8" (3mm) diameter pilot holes: Drill pilot holes **through** door at the 2 1/8" (54mm) center locations and at the location marked for bottom of handle. **b.** Drill the 2 1/8" (54mm) diameter holes about half way through door, then finish drilling from other side to prevent splintering. **c.** Drill hole or pilot hole for bottom of handle. **For model with hole through handle:** On wood door, drill a 9/64"(3,6mm) diameter **pilot hole 1"** (25mm) deep on exterior side of door. On a metal door, drill a 1/4"(6,3mm) diameter hole through the door. **For model requiring a post threaded into handle:** Drill a 5/16" (8mm) diameter hole through door. **d.** Continue by following steps **A—E** of INSTALLATION INSTRUCTIONS on reverse side.

INSTRUCTION DE PERÇAGE EN FRANÇAIS

Avec le gabarit, marquer l'emplacement des trous sur la porte en suivant les étapes 1 — 3.

1. Plier sur le bord de la porte avec l'axe "A" à environ 38" (965mm) du sol.
2. Marquer les centres des trous de 2 1/8" (54 mm). Remarque pour le trou de pêne dormant seulement : ce produit s'adapte à un trou de diamètre 1 1/2" (38 mm) si nécessaire. Il est important, de sélectionner le écartement souhaitée avant de marquer les centres (voir figure 1).
3. Marquer le centre du trou de vis approprié pour le bas de la poignée. Continuer les étapes a à d ci-dessous.

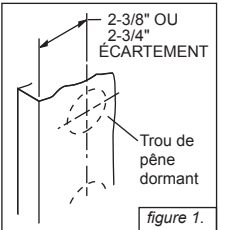


figure 1.

a. Percer des trous-pilotes de 1/8" (3mm): Percer des trous-pilotes en travers aux emplacements situés à 2 1/8" (54mm) du centre et à l'emplacement marqué pour le bas de la poignée. **b.** Percer chaque trou de diamètre 2 1/8" (54mm) jusqu'au milieu de l'épaisseur de la porte environ, puis finir le perçage de l'autre côté pour éviter l'éclatement du bois. **c.** Percer le trou ou trou-pilote pour le bas de la poignée: **Pour modèle avec poignée à trou traversant :** Sur une porte en bois, percer un **trou-pilote** de 9/64" (3,6mm) de diamètre et de 1" (25mm) de profondeur. Sur une porte métallique, percer un trou de 1/4" (6,3mm) de diamètre à travers la porte. **Pour modèle nécessitant un tenon vissé dans la poignée :** Percez un trou de diamètre 5/16" (8mm) à travers la porte. **d.** Continuez ensuite aux étapes **A à E** des INSTRUCTIONS D'INSTALLATION au verso.

INSTRUCCIONES DE PERFORACIÓN EN ESPAÑOL

Usando la plantilla, marque los lugares de perforación en la puerta siguiendo los pasos del 1 al 3.

1. Doble la plantilla en el borde de la puerta con la línea central "A" aproximadamente 38" (965mm) sobre el piso.
2. Marque los centros apropiados para los orificios de 2 1/8" (54 mm) de diámetro. Nota: Este producto puede acomodarse en un orificio de 1-1/2" (38mm) de diámetro para el ensamble del **cerrojo solamente**, si se desea. **IMPORTANTE**, seleccione la distancia al centro deseada antes de marcar los centros (ver figura 1).
3. Marque apropiadamente el centro del orificio para el tornillo de la parte inferior de la manilla. Continúe con los pasos de **a a d** de abajo.

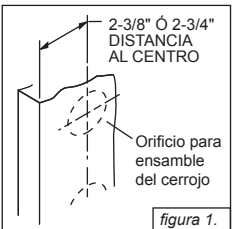


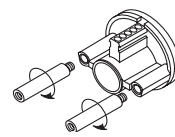
figura 1.

a. Perfore orificios **guía** de 1/8" (3mm) de diámetro, a través de la puerta en el centro de los orificios de 2 1/8" (54mm) de diámetro y en el lugar marcado para la parte inferior de la manilla. **b.** Perfore los orificios de 2 1/8" de diámetro hasta la mitad de la puerta, luego termine de perforarlos por el otro lado para evitar astilladuras. **c.** Perfore el orificio o orificio **guía** para la parte inferior de la manilla: **Para el modelo con manija a través de orificio:** Si la puerta es de madera, perfore orificio **guía** de 9/64" (3,6mm) de diámetro a una profundidad de 1" (25mm). Si la puerta es de metal, perfore orificio **guía** de 1/4" (6,3mm) de diámetro de lado a lado de la puerta. **Para el modelo que requiere un montante enroscado en la manija:** Perfore un orificio de 5/16" (8mm) a través de la puerta. **d.** Siga con los pasos de **A a E** de las INSTRUCCIONES DE INSTALACIÓN al reverso.

Additional instructions for 2-1/4" (57mm) door thickness ONLY.

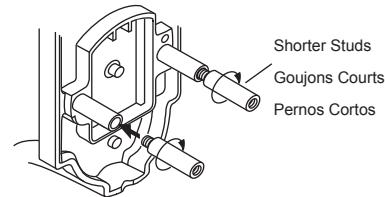
Due to packaging, you may have extra parts.

•Thread 1-5/16" (33mm) studs into screw holes of dummy cylinder. Use the shorter screws (supplied) when you get to step E on reverse side.



• Thread shorter studs into stems of handleset and use shorter screws to secure knob or lever (*see exception below). *Exception: If your product did not come with a shorter sets of studs, simply use **longer** screws to secure knob or lever.

• Use longer machine screw to secure bottom of handle on metal door.



Instructions complémentaires pour les portes de 2-1/4" (57mm) d'épaisseur SEULEMENT.

À cause de l'emballage, vous pouvez avoir des pièces en surplus.

•Visser les goujons de 1-5/16" (33mm) dans les trous de vis du cylindre factice. Utiliser les vis plus courtes (fournies) à l'étape E, la page au verso.

•Visser les goujons plus courtes sur les tiges de l'ensemble de poignées et utiliser les vis plus courtes pour fixer le bouton ou le levier (*voir exception ci-dessous). *Exception : Si le produit n'était pas livré avec un ensemble de goujons plus courtes, utiliser simplement les vis **plus longues** pour fixer le bouton ou le levier.

•Utiliser la vis à métaux plus longue pour fixer le bas de la poignée sur la porte métallique.

Instrucciones adicionales para puertas de 2-1/4" (57mm) de grosor SOLAMENTE.

Debido al empaclado, es posible que reciba partes extras.

•Atornille los pernos de 1-5/16" (33mm) en los orificios para tornillos del cilindro falso. Use los tornillos cortos (provistos) cuando llegue al paso E, al reverso de ésta hoja.

•Enrosque los pernos más cortos en los vástagos de la manilla y use los tornillos más cortos para fijar el pomo o la manija (*consulte la excepción que aparece a continuación).

* Excepción: Si su producto no vino con un juego de pernos más cortos, simplemente use tornillos **más largos para fijar el pomo o la manija.**

•Use un tornillo para metales más largo para fijar la base del mango a una puerta metálica.

Lifetime Mechanical Warranty & 5 Year Finish Warranty

This product comes with a lifetime mechanical warranty and a five year finish warranty to the original residential user of Kwikset Security Products against defects in material and workmanship as long as the original user occupies the residential premises upon which the product was originally installed. This warranty DOES NOT COVER scratches; abrasions; deterioration due to the use of paints, solvents, or other chemicals; abuse; misuse; or product(s) used in commercial applications. Upon return of a defective product to Kwikset Corporation, Kwikset may repair or replace the product or refund the purchase price. **Kwikset is not liable for incidental or consequential damages.** Some states do not allow the exclusion or limitation of incidental or consequential damages, so the above exclusion may not apply to you. This warranty gives you specific legal rights and you may also have other rights that vary from state to state. If a mechanical or finish defect occurs, please call 1-800-327-LOCK (5625) in the U.S. and Canada or return it to Kwikset Corporation, Consumer Services, 19701 Da Vinci, Lake Forest, California 92610. For customers outside of the U.S. and Canada, claims under this warranty must be made only to either the place of purchase or to the listed importer.

Garantie Mécanique à Vie et Garantie du Fini de 5 Ans

Ce produit bénéficie d'une garantie mécanique à vie et d'une garantie du fini de cinq ans pour l'utilisateur d'origine dans une installation résidentielle des produits Kwikset Security contre tout défaut de matière première et de main-d'œuvre aussi longtemps que l'acheteur d'origine occupe les locaux dans lesquels le produit a été installé. La présente garantie NE COUVRE PAS les rayures, abrasions, détériorations dues à l'utilisation de peintures, solvants ou autres produits chimiques, les abus, les mauvaises utilisations ou les produits utilisés dans des applications commerciales. En cas de retour d'un produit défectueux chez Kwikset Corporation, Kwikset peut réparer ou remplacer le produit ou rembourser le prix d'achat. **Kwikset ne peut pas être tenue responsable pour des dommages consécutifs et indirects.** Certaines juridictions interdisent les exclusions ou les limitations des dommages indirects ou consécutifs; ainsi ces exclusions peuvent ne pas s'appliquer à votre cas. Cette garantie vous donne des droits légaux spécifiques et vous pouvez également disposer d'autres droits dont la teneur varie d'une juridiction à l'autre. En cas de défaut mécanique ou du fini, veuillez appeler le 1-800-327-LOCK (5625) aux É.-U. et au Canada ou renvoyez le produit à Kwikset Corporation, Consumer Services, 19701 Da Vinci, Lake Forest, California 92610. Les clients de l'extérieur du Canada et des États-Unis peuvent faire leurs réclamations en vertu de la présente garantie en s'adressant au point d'achat ou à l'importateur inscrit.

Garantía de por Vida sobre los componentes Mecánicos y de 5 Años sobre el Acabado.

Este producto viene con una garantía de por vida sobre los componentes mecánicos y una garantía de cinco años sobre el acabado otorgada al usuario de la primera residencia en la que se instalen los Productos de Seguridad de Kwikset y cubre defectos en materiales y mano de obra, por el tiempo en que el usuario original ocupe la residencia en la que se hayan instalado los productos por primera vez. Esta garantía NO CUBRE rayones, abrasiones, deterioro debido al uso de pinturas, solventes u otras sustancias químicas; abuso, mal uso o uso del/de los producto/s en aplicaciones comerciales. Con la devolución de un producto defectuoso a Kwikset Corporation, Kwikset podrá reparar o reemplazar el producto o reembolsar el precio de compra. **Kwikset no se hace responsable por daños consecuentes o imprevistos.** Algunos estados no permiten la exclusión o limitación de daños consecuentes o imprevistos, de modo que esta exclusión puede no aplicarse a usted. Esta garantía le otorga derechos legales y usted puede también tener otros derechos que varían de un estado a otro. Si ocurre un defecto mecánico o en el acabado, llame a 1-800-327-LOCK (5625) en los ESTADOS UNIDOS Y CANADA o devuélvalo a Kwikset Corporation, consumer services, 19701 Da Vinci, Lake Forest, California 92610. Para clientes fuera de los Estados Unidos y Canadá, los reclamos bajo esta garantía se deben realizar solamente a través del lugar en donde se compró el producto o del importador indicado.

Importado por: Black & Decker S.A. de C.V. Bosques de Cielos Acceso Radialtas #42 Col. Bosques de Las Lomas CP 05120 Mexico, D.F. Tel. 326-7100

This product is covered by one or more of the following patents or patents pending: 4684430; 4684432; 5221883; 517899; 533525; 533526; 5441119; 545202; 5482325; 5491001; 5498082; 5513910; 5523931; 5524010; 5524011; 5524012; 5524013; 5524014; 5524015; 5524016; 5524017; 5524018; 5524019; 5524020; 5524021; 5524022; 5524023; 5524024; 5524025; 5524026; 5524027; 5524028; 5524029; 5524030; 5524031; 5524032; 5524033; 5524034; 5524035; 5524036; 5524037; 5524038; 5524039; 5524040; 5524041; 5524042; 5524043; 5524044; 5524045; 5524046; 5524047; 5524048; 5524049; 5524050; 5524051; 5524052; 5524053; 5524054; 5524055; 5524056; 5524057; 5524058; 5524059; 5524060; 5524061; 5524062; 5524063; 5524064; 5524065; 5524066; 5524067; 5524068; 5524069; 5524070; 5524071; 5524072; 5524073; 5524074; 5524075; 5524076; 5524077; 5524078; 5524079; 5524080; 5524081; 5524082; 5524083; 5524084; 5524085; 5524086; 5524087; 5524088; 5524089; 5524090; 5524091; 5524092; 5524093; 5524094; 5524095; 5524096; 5524097; 5524098; 5524099; 5524100; 5524101; 5524102; 5524103; 5524104; 5524105; 5524106; 5524107; 5524108; 5524109; 5524110; 5524111; 5524112; 5524113; 5524114; 5524115; 5524116; 5524117; 5524118; 5524119; 5524120; 5524121; 5524122; 5524123; 5524124; 5524125; 5524126; 5524127; 5524128; 5524129; 5524130; 5524131; 5524132; 5524133; 5524134; 5524135; 5524136; 5524137; 5524138; 5524139; 5524140; 5524141; 5524142; 5524143; 5524144; 5524145; 5524146; 5524147; 5524148; 5524149; 5524150; 5524151; 5524152; 5524153; 5524154; 5524155; 5524156; 5524157; 5524158; 5524159; 5524160; 5524161; 5524162; 5524163; 5524164; 5524165; 5524166; 5524167; 5524168; 5524169; 5524170; 5524171; 5524172; 5524173; 5524174; 5524175; 5524176; 5524177; 5524178; 5524179; 5524180; 5524181; 5524182; 5524183; 5524184; 5524185; 5524186; 5524187; 5524188; 5524189; 5524190; 5524191; 5524192; 5524193; 5524194; 5524195; 5524196; 5524197; 5524198; 5524199; 5524200; 5524201; 5524202; 5524203; 5524204; 5524205; 5524206; 5524207; 5524208; 5524209; 5524210; 5524211; 5524212; 5524213; 5524214; 5524215; 5524216; 5524217; 5524218; 5524219; 5524220; 5524221; 5524222; 5524223; 5524224; 5524225; 5524226; 5524227; 5524228; 5524229; 5524230; 5524231; 5524232; 5524233; 5524234; 5524235; 5524236; 5524237; 5524238; 5524239; 5524240; 5524241; 5524242; 5524243; 5524244; 5524245; 5524246; 5524247; 5524248; 5524249; 5524250; 5524251; 5524252; 5524253; 5524254; 5524255; 5524256; 5524257; 5524258; 5524259; 5524260; 5524261; 5524262; 5524263; 5524264; 5524265; 5524266; 5524267; 5524268; 5524269; 5524270; 5524271; 5524272; 5524273; 5524274; 5524275; 5524276; 5524277; 5524278; 5524279; 5524280; 5524281; 5524282; 5524283; 5524284; 5524285; 5524286; 5524287; 5524288; 5524289; 5524290; 5524291; 5524292; 5524293; 5524294; 5524295; 5524296; 5524297; 5524298; 5524299; 5524300; 5524301; 5524302; 5524303; 5524304; 5524305; 5524306; 5524307; 5524308; 5524309; 5524310; 5524311; 5524312; 5524313; 5524314; 5524315; 5524316; 5524317; 5524318; 5524319; 5524320; 5524321; 5524322; 5524323; 5524324; 5524325; 5524326; 5524327; 5524328; 5524329; 5524330; 5524331; 5524332; 5524333; 5524334; 5524335; 5524336; 5524337; 5524338; 5524339; 5524340; 5524341; 5524342; 5524343; 5524344; 5524345; 5524346; 5524347; 5524348; 5524349; 5524350; 5524351; 5524352; 5524353; 5524354; 5524355; 5524356; 5524357; 5524358; 5524359; 5524360; 5524361; 5524362; 5524363; 5524364; 5524365; 5524366; 5524367; 5524368; 5524369; 5524370; 5524371; 5524372; 5524373; 5524374; 5524375; 5524376; 5524377; 5524378; 5524379; 5524380; 5524381; 5524382; 5524383; 5524384; 5524385; 5524386; 5524387; 5524388; 5524389; 5524390; 5524391; 5524392; 5524393; 5524394; 5524395; 5524396; 5524397; 5524398; 5524399; 5524400; 5524401; 5524402; 5524403; 5524404; 5524405; 5524406; 5524407; 5524408; 5524409; 5524410; 5524411; 5524412; 5524413; 5524414; 5524415; 5524416; 5524417; 5524418; 5524419; 5524420; 5524421; 5524422; 5524423; 5524424; 5524425; 5524426; 5524427; 5524428; 5524429; 5524430; 5524431; 5524432; 5524433; 5524434; 5524435; 5524436; 5524437; 5524438; 5524439; 5524440; 5524441; 5524442; 5524443; 5524444; 5524445; 5524446; 5524447; 5524448; 5524449; 5524450; 5524451; 5524452; 5524453; 5524454; 5524455; 5524456; 5524457; 5524458; 5524459; 5524460; 5524461; 5524462; 5524463; 5524464; 5524465; 5524466; 5524467; 5524468; 5524469; 5524470; 5524471; 5524472; 5524473; 5524474; 5524475; 5524476; 5524477; 5524478; 5524479; 5524480; 5524481; 5524482; 5524483; 5524484; 5524485; 5524486; 5524487; 5524488; 5524489; 5524490; 5524491; 5524492; 5524493; 5524494; 5524495; 5524496; 5524497; 5524498; 5524499; 5524500; 5524501; 5524502; 5524503; 5524504; 5524505; 5524506; 5524507; 5524508; 5524509; 5524510; 5524511; 5524512; 5524513; 5524514; 5524515; 5524516; 5524517; 5524518; 5524519; 5524520; 5524521; 5524522; 5524523; 5524524; 5524525; 5524526; 5524527; 5524528; 5524529; 5524530; 5524531; 5524532; 5524533; 5524534; 5524535; 5524536; 5524537; 5524538; 5524539; 5524540; 5524541; 5524542; 5524543; 5524544; 5524545; 5524546; 5524547; 5524548; 5524549; 5524550; 5524551; 5524552; 5524553; 5524554; 5524555; 5524556; 5524557; 5524558; 5524559; 5524560; 5524561; 5524562; 5524563; 5524564; 5524565; 5524566; 5524567; 5524568; 5524569; 5524570; 5524571; 5524572; 5524573; 5524574; 5524575; 5524576; 5524577; 5524578; 5524579; 5524580; 5524581; 5524582; 5524583; 5524584; 5524585; 5524586; 5524587; 5524588; 5524589; 5524590; 5524591; 5524592; 5524593; 5524594; 5524595; 5524596; 5524597; 5524598; 5524599; 5524600; 5524601; 5524602; 5524603; 5524604; 5524605; 5524606; 5524607; 5524608; 5524609; 5524610; 5524611; 5524612; 5524613; 5524614; 5524615; 5524616; 5524617; 5524618; 5524619; 5524620; 5524621; 5524622; 5524623; 5524624; 5524625; 5524626; 5524627; 5524628; 5524629; 5524630; 5524631; 5524632; 5524633; 5524634; 5524635; 5524636; 5524637; 5524638; 5524639; 5524640; 5524641; 5524642; 5524643; 5524644; 5524645; 5524646; 5524647; 5524648; 5524649; 5524650; 5524651; 5524652; 5524653; 5524654; 5524655; 5524656; 5524657; 5524658; 5524659; 5524660; 5524661; 5524662; 5524663; 5524664; 5524665; 5524666; 5524667; 5524668; 5524669; 5524670; 5524671; 5524672; 5524673; 5524674; 5524675; 5524676; 5524677; 5524678; 5524679; 5524680; 5524681; 5524682; 5524683; 5524684; 5524685; 5524686; 5524687; 5524688; 5524689; 5524690; 5524691; 5524692; 5524693; 5524694; 5524695; 5524696; 5524697; 5524698; 5524699; 5524700; 5524701; 5524702; 5524703; 5524704; 5524705; 5524706; 5524707; 5524708; 5524709; 5524710; 5524711; 5524712; 5524713; 5524714; 5524715; 5524716; 5524717; 5524718; 5524719; 5524720; 5524721; 5524722; 5524723; 5524724; 5524725; 5524726; 5524727; 5524728; 5524729; 5524730; 5524731; 5524732; 5524733; 5524734; 5524735; 5524736; 5524737; 5524738; 5524739; 5524740; 5524741; 5524742; 5524743; 5524744; 5524745; 5524746; 5524747; 5524748; 5524749; 5524750; 5524751; 5524752; 5524753; 5524754; 5524755; 5524756; 5524757; 5524758; 5524759; 5524760; 5524761; 5524762; 5524763; 5524764; 5524765; 5524766; 5524767; 5524768; 5524769; 5524770; 5524771; 5524772; 5524773; 5524774; 5524775; 5524776; 5524777; 5524778; 5524779; 5524780; 5524781; 5524782; 5524783; 5524784; 5524785; 5524786; 5524787; 5524788; 5524789; 5524790; 5524791; 5524792; 5524793; 5524794; 5524795; 5524796; 5524797; 5524798; 5524799; 5524800; 5524801; 5524802; 5524803; 552

