

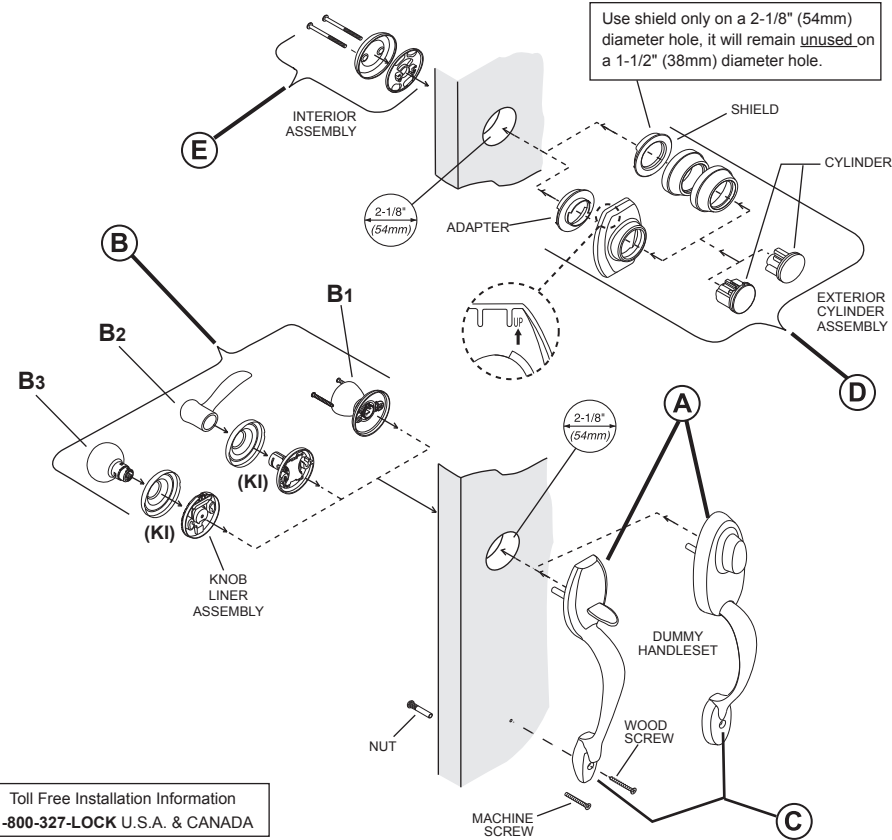
**ENGLISH — INSTALLATION INSTRUCTION FOR A DUMMY HANDLESETS**

Follow steps A through E for installation.

**Drilling information on reverse side.**

\*For doors of 2-1/4" (57mm) thickness: Before beginning, see bottom of sheet for additional instruction for using "special ordered" thick door packets.

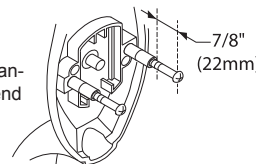
Use shield only on a 2-1/8" (54mm) diameter hole, it will remain unused on a 1-1/2" (38mm) diameter hole.



Toll Free Installation Information  
1-800-327-LOCK U.S.A. & CANADA

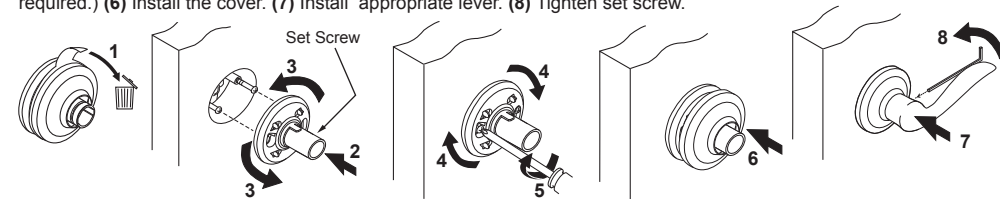
**A. Install handleset.**

**Note: For product with Kwik-Install (KI) knob or lever:** Install screws into stems of handleset and extend screws out 7/8" (22mm). For 1-7/8" to 2-1/4" (57mm) thick doors, extend the longer screws out at least 1-11/32" (34mm).

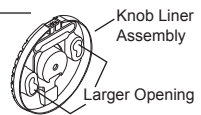


**B1. Place interior knob on door, secure with the machine screws.**

**B2 (1)** Remove cover from interior assembly & discard paper liner. **(2)** With handleset mounted on exterior side of door, mount interior assembly making sure set screw is facing away from door edge. **(3)** Rotate counterclockwise to receive the pre-installed screws. Once flush, **(4)** rotate clockwise and **(5)** tighten screws. (Note, periodic retightening may be required.) **(6)** Install the cover. **(7)** Install appropriate lever. **(8)** Tighten set screw.

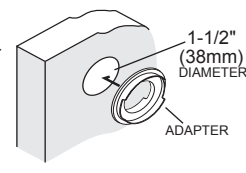


**B3. a.** Position knob liner assembly onto door so that the pre-installed screws of handleset are positioned inside the larger screw hole openings. **b.** Rotate knob liner clockwise to capture screw head. Tighten the screws to secure. **c.** Snap on knob cover. Rotate cover to position slots at sides. **d.** Push knob onto liner allowing it to snap into place.



**C.** Secure bottom of handle. Do not over tighten screw. Use wood screw for wood door or machine screw with nut for metal door. See step "c" on reverse side for depth and diameter of screw hole.

**D.** Install exterior cylinder assembly. Note, the exterior adapter is reversible to accommodate both 2-1/8" (54mm) and 1-1/2" (38mm) diameter holes. For a 2-1/8" (54mm) diameter hole, install the exterior adapter as shown in the exploded view. For a 1-1/2" (38mm) diameter hole, position as shown here.



**E. Install Interior assembly with long machine screws.**

**For "special ordered" 2-1/4" (57mm) thick door product:** Use longer screws in steps B & C. Add extension studs to cylinder in step D and use shorter screws in step E.

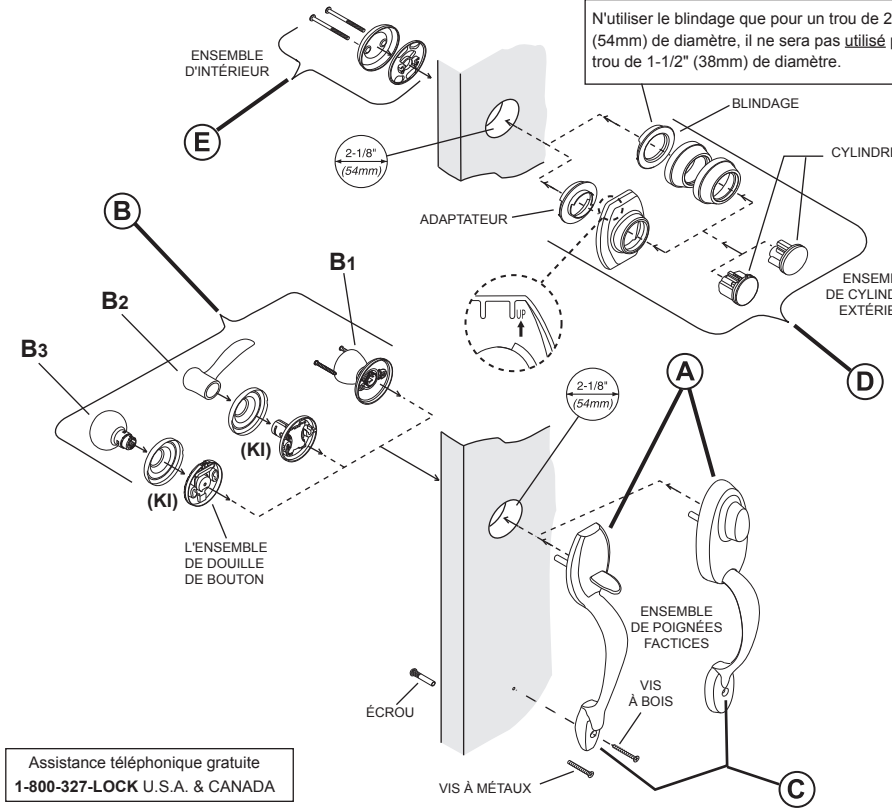
**INSTRUCTIONS D'INSTALLATION —FRANÇAIS POUR ENSEMBLE DE POIGNÉES FACTICES**

Suivre les étapes de A à E pour l'installation.

**Instructions de perçage au verso.**

\*Pour les portes d'une épaisseur de 2-1/4" (57mm): Avant de commencer, voir le bas de la page pour des instructions complémentaires sur l'utilisation d'ensembles pour porte épaisse "sur commande spéciale".

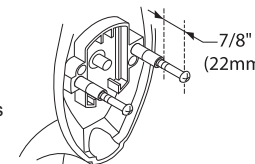
N'utiliser le blindage que pour un trou de 2-1/8" (54mm) de diamètre, il ne sera pas utilisé pour un trou de 1-1/2" (38mm) de diamètre.



Assistance téléphonique gratuite  
1-800-327-LOCK U.S.A. & CANADA

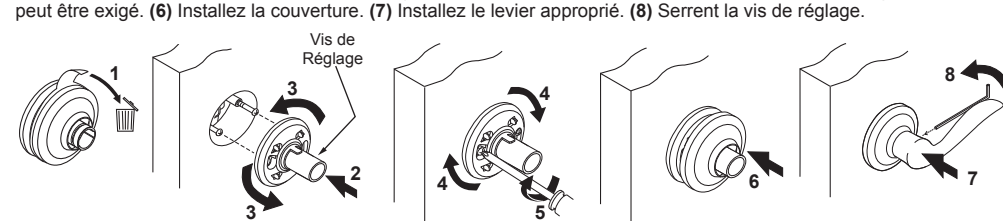
**A. Installer l'ensemble de poignée.**

**Remarque: Pour un produit avec bouton ou levier (KI) "Kwik-Install":** Monter les vis dans les tiges de l'ensemble de poignée et en faisant sortir les vis de 7/8" (22 mm). Pour les portes d'une épaisseur de 1-7/8" à 2-1/4" (57 mm), faire sortir les vis d'au moins 1/11/32" (34 mm).

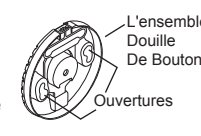


**B1. Mettre en place le bouton intérieur, fixer avec les vis à métaux.**

**B2. (1)** Enlevez la couverture, puis jetez le recouvrement de papier. **(2)** Avec l'ensemble de poignée a monté sur le côté intérieur de la porte, placez le montage intérieur, avec la vis de réglage fait face loin à partir du bord de porte. **(3)** Tournez dans le sens contraire des aiguilles d'une montre pour recevoir les vis préinstallées. Une fois qu'il est serré contre la porte, **(4)** tournez dans le sens des aiguilles d'une montre et **(5)** serrez les vis. Note, le resserrage occasionnel peut être exigé. **(6)** Installez la couverture. **(7)** Installez le levier approprié. **(8)** Serrent la vis de réglage.

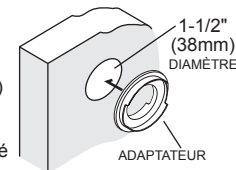


**B3. a.** Positionnez l'ensemble de douille de bouton de façon à ce que les vis préinstallées de l'ensemble de poignées soient placées à l'intérieur des ouvertures des trous pour vis longues. **b.** Tournez la douille de bouton dans le sens des aiguilles d'une montre pour engager la tête de vis. Serrez les vis pour immobiliser l'ensemble. **c.** Enclenchez le couvercle de bouton. Tournez le couvercle pour placer les encoches sur les côtés. **d.** Glissez le bouton sur l'ensemble de douille de bouton.



**C.** Fixer le bas de la poignée. Ne pas trop serrer les vis. Utiliser une vis à bois pour une porte en bois ou une vis à métaux avec écrou pour une porte métallique. Voir l'étape "c" au verso pour la profondeur et le diamètre du trou de vis.

**D.** Installer l'ensemble de cylindre extérieur. Notez, que l'adaptateur extérieur est réversible pour les diamètres de trou de 2-1/8" (54mm) et 1-1/2" (38mm). Pour un trou de diamètre 2-1/8" (54mm), installer l'adaptateur extérieur comme illustré sur la vue éclatée. Pour un trou de diamètre 1-1/2" (38mm), positionner comme illustré ici.



**E. Installer l'ensemble intérieur avec les vis.**

**Produit "commande spéciale" pour portes de 2-1/4" (57mm) d'épaisseur:** Utilisez les vis longues à les étapes B et C, visser les goujons dans les tiges du cylindre à l'étape D et utilisez les vis plus courtes à l'étape E.

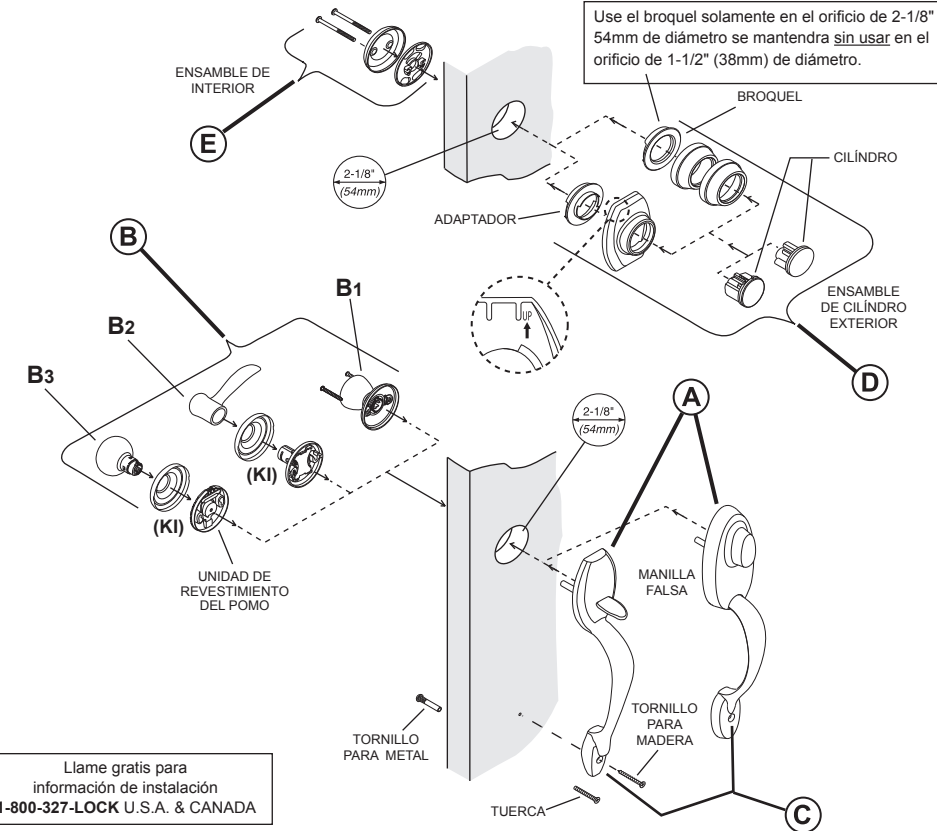
**INSTRUCCIONES DE INSTALACIÓN EN ESPAÑOL PARA MANILLA FALSA**

Siga los pasos A al E para instalación.

**Instrucciones de perforación al reverso.**

\*Para puertas de 2/4" (57mm) de grosor: Antes de empezar, si es una orden especial con paquetes para puertas gruesas, véa la parte inferior de ésta hoja para instrucciones adicionales.

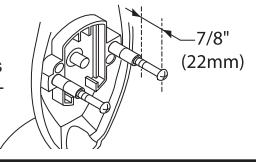
Use el broquel solamente en el orificio de 2-1/8" 54mm de diámetro se mantendrá sin usar en el orificio de 1-1/2" (38mm) de diámetro.



Lláme gratis para información de instalación  
1-800-327-LOCK U.S.A. & CANADA

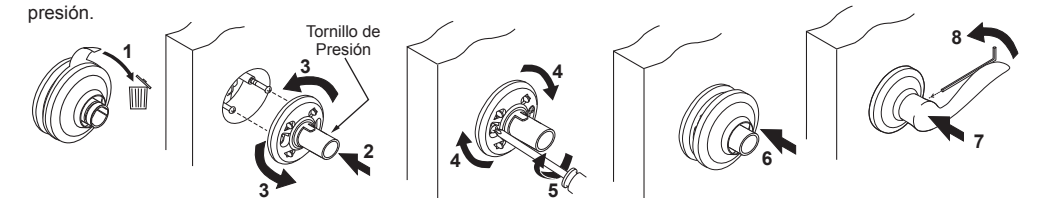
**A. Instalación de manilla.**

**Nota para producto con un pomo o manija (KI) "Kwik-Install":** Instale los tornillos en los vástagos de la manilla y deje que los tornillos sobresalgan 7/8" (22 mm). Para puertas gruesas de 1-7/8" a 2-1/4" (57 mm), deje que los tornillos más largos sobresalgan por lo menos 1-11/32" (34 mm).

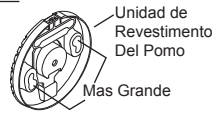


**B1. Ponga la chapa interior en la puerta, asegurela con los tornillos.**

**B2. (1)** Saque y deseche el forro de papel. **(2)** Con el manilla montado en el lado exterior de la puerta, monte la unidad interior, coloque el tornillo de presión lejos del borde de la puerta. **(3)** Rote a la izquierda para recibir los tornillos. Una vez que sea plano en puerta, **(4)** rote a la derecha **(5)** apriete los tornillos. Nota, el volver a apretar en ocasiones puede ser requerido. **(6)** Presione la cubierta sobre la base. **(7)** Instale la manija apropiada. **(8)** Apriete el tornillo de presión.

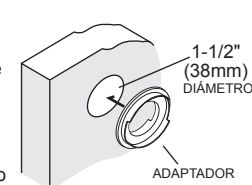


**B3. a.** Coloque la unidad de revestimiento del pomo en la puerta de manera que los tornillos ya instalados de la manilla queden ubicados dentro de las aberturas para los tornillos más grandes. **b.** Gire el revestimiento del pomo hacia la derecha para capturar la cabeza del tornillo. Ajuste los tornillos con firmeza. **c.** Coloque la tapa del pomo. Gire la tapa para colocar las ranuras en los costados. **d.** Deslice la pomo en la unidad de revestimiento del pomo.



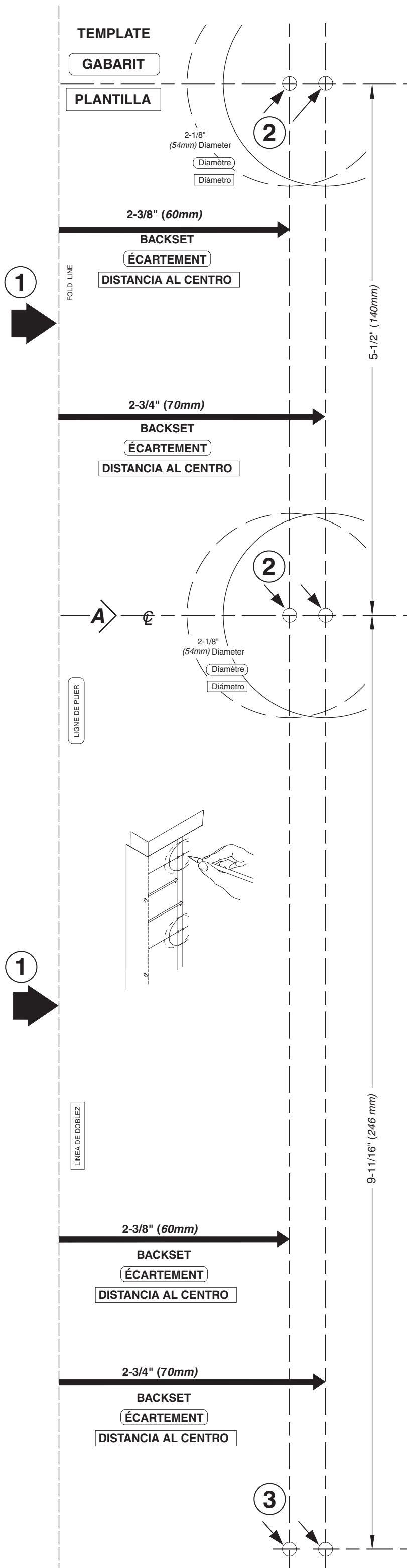
**C.** Asegure la parte inferior de la manilla. No sobre apriete los tornillos. Use los tornillos para madera en puertas de madera ó los tornillos para metal con la tuerca para puertas de metal. Véa el paso "c" al reverso para la profundidad y el diámetro de los orificios para los tornillos.

**D.** Instalando el ensamble del cilindro exterior. Nota, el adaptador exterior es reversible puede usarse en orificios de 2-1/8" (54mm) y 1-1/2" (38mm) de diámetro. Para el orificio de 2-1/8" (54mm) de diámetro, instale el adaptador exterior como se muestra arriba en la vista esquemática. Para el orificio de 1-1/2" (38mm) de diámetro, instalelo como se muestra aquí.



**E. Instale el ensamble interior con los tornillos.**

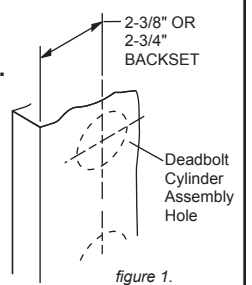
**Para producto "de orden especial" para puetas de 2-1/4" (57mm) de grosor:** Use los tornillos más largos en los pasos B y C, atornille los pernos en los vástagos del cilindro en el paso D y use los tornillos cortos en el paso E.



### ENGLISH DRILLING INSTRUCTIONS.

Using template, mark drilling locations on door by following steps 1 — 3.

1. Fold on door edge with centerline "A" approximately 38" from floor.
2. Mark appropriate centers for the 2 1/8" diameter holes. Note: This product will accommodate a 1 1/2" (38mm) diameter hole for **deadbolt cylinder assembly only** if desired. Important, select desired backset before marking centers (see figure 1).
3. Mark appropriate screw hole center for bottom of handle. Continue with steps a through d below.

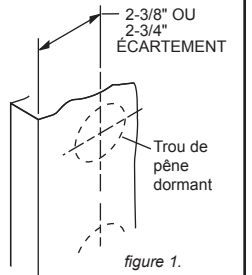


- a. Drill 1/8" (3mm) diameter pilot holes: Drill pilot holes **through** door at the 2 1/8" (54mm) center locations and at the location marked for bottom of handle. **b.** Drill the 2 1/8" (54mm) diameter holes about half way through door, then finish drilling from other side to prevent splintering. **c.** Drill hole or pilot hole for bottom of handle: On wood door, drill a 9/64" (3,6mm) diameter **pilot** hole 1" (25mm) deep on exterior side of door. On a metal door, drill a 1/4" (6,3mm) diameter hole through the door. **d.** Continue by following steps **A—E** of INSTALLATION INSTRUCTIONS on reverse side.

### INSTRUCTION DE PERÇAGE EN FRANÇAIS

Avec le gabarit, marquer l'emplacement des trous sur la porte en suivant les étapes 1 — 3.

1. Plier sur le bord de la porte avec l'axe "A" à environ 38" (965mm) du sol.
2. Marquer les centres des trous de 2 1/8" (54 mm). Remarque pour le trou de **pêne dormant seulement** : ce produit s'adapte à un trou de diamètre 1 1/2" (38mm) si désiré. Il est important, de sélectionner le **écartement** souhaitée avant de marquer les centres (voir figure 1).
3. Marquer le centre du trou de vis approprié pour le bas de la poignée. Continuer les étapes **a à d** ci-dessous.

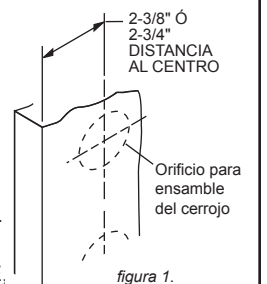


- a. Percer des trous-pilotes de 1/8" (3mm): Percer des trous-pilotes en travers aux emplacements situés à 2 1/8" (54 mm) du centre et à l'emplacement marqué pour le bas de la poignée. **b.** Percer chaque trou de diamètre 2 1/8" (54mm) jusqu'au milieu de l'épaisseur de la porte environ, puis finir le perçage de l'autre côté pour éviter l'éclatement du bois. **c.** Percer le trou ou trou-pilote pour le bas de la poignée: Sur une porte en bois, percer un **trou-pilote** de 9/64" (3,6mm) de diamètre et de 1" (25mm) de profondeur du côté extérieur. Sur une porte métallique, percer un trou de 1/4" (6,3mm) de diamètre à travers la porte. **d.** Continuez ensuite aux étapes **A à E** des INSTRUCTIONS D'INSTALLATION au verso.

### INSTRUCCIONES DE PERFORACIÓN EN ESPAÑOL

Usando la plantilla, marque los lugares de perforación en la puerta siguiendo los pasos del 1 al 3.

1. Doble la plantilla en el borde de la puerta con la línea central "A" aproximadamente 38" (965mm) sobre el piso.
2. Marque los centros apropiados para los orificios de 2 1/8" (54 mm) de diámetro. Nota: Este producto puede acomodarse en un orificio de 1 1/2" (38mm) de diámetro para el ensamble del **cerrojo solamente**, si se desea. **IMPORTANTE**, seleccione la distancia al centro deseada antes de marcar los centros (ver figura 1).
3. Marque apropiadamente el centro del orificio para el tornillo de la parte inferior de la manilla. Continúe con los pasos de **a a d** de abajo.



- a. Perfore orificios **guía** de 1/8" (3mm) de diámetro, a través de la puerta en el centro de los orificios de 2 1/8" (54mm) de diámetro y en el lugar marcado para la parte inferior de la manilla. **b.** Perfore los orificios de 2 1/8" de diámetro hasta la mitad de la puerta, luego termine de perforarlos por el otro lado para evitar astilladuras. **c.** Perfore el orificio u orificio guía para la parte inferior de la manilla: Si la puerta es de madera, perfore orificio **guía** de 9/64" (3,6mm) de diámetro a una profundidad de 1" (25mm) del lado exterior. Si la puerta es de metal, perfore orificio guía de 1/4" (6,3mm) de diámetro de lado a lado de la puerta. **d.** Siga con los pasos de **A a E** de las INSTRUCCIONES DE INSTALACIÓN al reverso.

**Lifetime Mechanical Warranty & 5 Year Finish Warranty**  
This product comes with a lifetime mechanical warranty and a five year finish warranty to the original residential user against defects in material and workmanship as long as the original user occupies the residential premises upon which the product was originally installed.

**If product was purchased with a lifetime finish that will never tarnish (PVD), the warranty below applies.**

**Full Lifetime Mechanical & Lifetime Finish Warranty**

This product comes with a lifetime mechanical warranty and lifetime finish warranty to the original residential user of Kwikset Ultra Max Products against defects in material and workmanship as long as the original user occupies the residential premises upon which the product was originally installed. The finish is guaranteed against tarnishing and corrosion.

This warranty **DOES NOT COVER** scratches; abrasions; deterioration due to the use of paints, solvents, or other chemicals; abuse; misuse; or product(s) used in commercial applications. Upon return of a defective product to Kwikset Corporation, Kwikset may repair or replace the product or refund the purchase price. **Kwikset is not liable for incidental or consequential damages.** Some states do not allow the exclusion or limitation of incidental or consequential damages, so the above exclusion may not apply to you. This warranty gives you specific legal rights and you may also have other rights that vary from state to state. If a mechanical or finish defect occurs, please call 1-800-327-LOCK (5625) in the U.S. and Canada or return it to Kwikset Corporation, Consumer Services, 19701 Da Vinci, Lake Forest, California 92610. For customers outside of the U.S. and Canada, claims under this warranty must be made only to either the place of purchase or to the listed importer.

**Garantie Mécanique à Vie et Garantie du Fini de 5 Ans**

Ce produit bénéficie d'une garantie mécanique à vie et d'une garantie du fini de cinq ans pour l'utilisateur d'origine dans une installation résidentielle contre tout défaut de matière première et de main-d'œuvre aussi longtemps que l'acheteur d'origine occupe les locaux dans lesquels le produit a été installé.

**Si le produit a été acheté avec un fini à vie qui est garantie contre le ternissement (PVD), la garantie ci-dessous s'applique.**

**Garantie Totale Mécanique à Vie et Garantie du Fini à Vie**

Ce produit bénéficie d'une garantie mécanique à vie et d'une garantie du fini à vie pour l'utilisateur d'origine dans une installation résidentielle des produits Kwikset Ultra Max contre tout défaut de matière première et de main-d'œuvre aussi longtemps que l'acheteur d'origine occupe les locaux dans lesquels le produit a été installé. Le fini est garanti contre le ternissement et la corrosion.

La présente garantie **NE COUVRE PAS** les rayures, abrasions, détériorations dues à l'utilisation de peintures, solvants ou autres produits chimiques, les abus, les mauvaises utilisations ou les produits utilisés dans des applications commerciales. En cas de retour d'un produit défectueux chez Kwikset Corporation, Kwikset peut réparer ou remplacer le produit ou rembourser le prix d'achat. **Kwikset ne peut pas être tenue responsable pour des dommages consécutifs et indirects.** Certaines juridictions interdisent les exclusions ou les limitations des dommages indirects ou consécutifs; ainsi ces exclusions peuvent ne pas s'appliquer à votre cas. Cette garantie vous donne des droits légaux spécifiques et vous pouvez également disposer d'autres droits dont la teneur varie d'une juridiction à l'autre. En cas de défaut mécanique ou du fini, veuillez appeler le 1-800-327-LOCK (5625) aux É.-U. et au Canada ou renvoyez le produit à Kwikset Corporation, Consumer Services, 19701 Da Vinci, Lake Forest, California 92610. Les clients de l'extérieur du Canada et des États-Unis peuvent faire leurs réclamations en vertu de la présente garantie en s'adressant au point d'achat ou à l'importateur inscrit.

**Garantía de por Vida sobre los componentes Mecánicos y de 5 Años sobre el Acabado.** Este producto viene con una garantía de por vida sobre los componentes mecánicos y una garantía de cinco años sobre el acabado otorgada al usuario original, cubriendo defectos en materiales y mano de obra, por el tiempo en que este usuario original ocupe la residencia donde se hayan instalado los productos por primera vez.

**Si el producto se compró con un acabado de por vida este nunca perderá el lustre, es válida la garantía que aparece a continuación.**

**Garantía Total de por Vida sobre los componentes Mecánicos y de por Vida sobre el Acabado.** Este producto viene con una garantía de por vida sobre los componentes mecánicos y de por vida sobre el acabado otorgada al usuario de la primera residencia en la que se instalen los Productos Ultra Max de Kwikset, y cubre defectos en materiales y mano de obra, por el tiempo en que el usuario original ocupe la residencia en la que se hayan instalado los productos por primera vez. El acabado está garantizado contra la pérdida de lustre y contra la corrosión.

Esta garantía **NO CUBRE** rayones, abrasiones, deterioro debido al uso de pinturas, solventes u otras sustancias químicas; abuso, mal uso o uso del/de los producto/s en aplicaciones comerciales. Con la devolución de un producto defectuoso a Kwikset Corporation, Kwikset podrá reparar o reemplazar el producto o reembolsar el precio de compra. **Kwikset no se hace responsable por daños consecuentes o imprevistos.** Algunos estados no permiten la exclusión o limitación de daños consecuentes o imprevistos, de modo que ésta exclusión puede no aplicarse a usted. Ésta garantía le otorga derechos legales y usted puede también tener otros derechos que varían de un estado a otro. Si ocurre un defecto mecánico o en el acabado, llame a 1-800-327-LOCK (5625) en los ESTADOS UNIDOS Y CANADA ó devuelvalo a Kwikset Corporation, consumer services, 19701 Da Vinci, Lake Forest, California 92610. Para clientes fuera de los Estados Unidos y Canadá, los reclamos bajo esta garantía se deben realizar solamente a través del lugar en donde se compró el producto o del importador indicado.

Importado por :  
Black & Decker S.A. de C. V.  
Bosques de Cidros Acceso Radiatas #42  
Col. Bosques de Las Lomas  
CP 05120 Mexico, D.F.  
Tel. 55-5326-7100

This product is covered by one or more of the following patents or patents pending:  
4964433 4944522 5123683 5317889 5335255 5335950 5441518 5452025 5482335 5490700 5490802 5513509 5513510 5523051  
5540070 5570912 5662365 5761937 5810402 5816629 5857365 6058746 6128933 6151934 6398465 6401932 6412319 6443504  
6526229 6536812 6568727 6598440 6604744 6622537 6662606 6695365 6702340 6828519 6860131 6860529 6862909 6880871  
D344011 D347564 D348602 D348821 D352898 D361488 D361489 D361706 D363872 D373063 D373523 D400777 D407292  
D431443 D435942 D436933 D437216 D437771 D443194 D443898 D446122 D447527 D452131 D453897 D453968 D453969  
D454049 D458839 D461700 D463968 D464565 D464877 D465989 D468636 D472794 D473780 RE38693

Copyright © 2005 Kwikset Corporation

**512 & 555 BP  
Dummy Handlesets  
28750 /01**