

IMPORTANT INSTALLATION INSTRUCTIONS INSTRUCTIONS D'INSTALLATION IMPORTANTES IMPORTANTES INSTRUCCIONES DE INSTALACIÓN INSTRUÇÕES IMPORTANTES DE INSTALAÇÃO

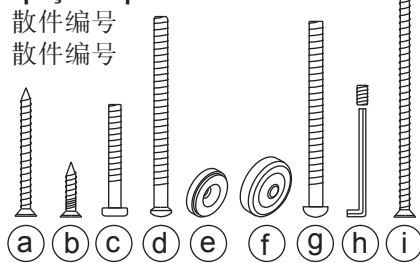
重要安裝指南 重要安裝指示

800 Handset
w/ Ki Knobs
26887 / 04 CP

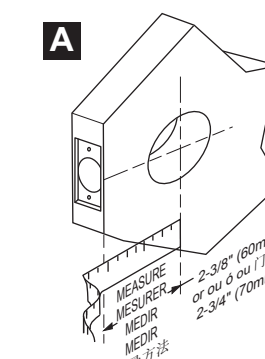
Required tools
Outils nécessaires
Herramientas requeridas
Ferramentas necessárias
所需工具
需要的工具

? 1-800-327-5625
USA & CANADA
www.kwikset.com

Loose parts Index Index des pièces séparées Índice de piezas separadas Índice de peças separadas



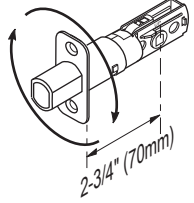
1 PREPARE LATCHES AND INSTALL PRÉPAREZ LES VERROUS ET INSTALLEZ-LES PREPÁRESE LOS PASADORES E INSTÁLELOS PREPARE OS TRINCOS E INSTALE 准备并安装锁栓 準備並安裝鎖栓



Adjust the latches, as shown, if a 2-3/4 (70mm) backset is required
Régler les verrous comme indiqué, si un écartement de 2-3/4 (70mm) est nécessaire.
Ajuste los pasadores, tal como se muestra, si se necesita una distancia al centro de 2-3/4 (70mm).
Ajuste os trincos, conforme mostrado, caso seja necessária uma distância de 2-3/4 pol. (70 mm) do buraco da chave.

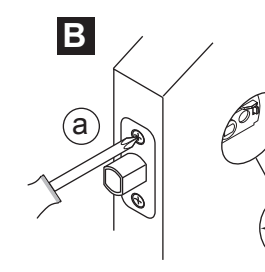
若锁心距离为 2-3/4 (70mm)，则请按图示调整锁栓。
若鎖心距離為 2-3/4 (70mm)，則請按圖示調整鎖栓。

Extend the bolt and rotate front to lengthen.
Prolongez le pêne et tournez l'avant pour rallonger.
Amplie el perno y rote el frente para alargar.
Estenda o ferrolio e gire a frente para prolongar.
將鎖舌拉出，然後旋轉前半部使其伸長
將鎖舌拉出，然後旋轉前半部使其伸長



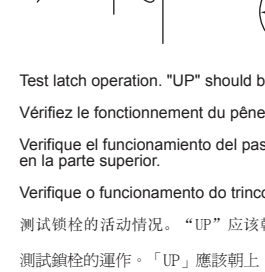
Pin
Coupille
Clavija
Pino
彈簧銷
彈簧銷

Move spring pin to the 2-3/4" (70mm) slot.
Déplacer la goupille-ressort à l'encoche de 2-3/4" (70mm).
Mueva la clavija del resorte hasta la ranura de 2-3/4" (70mm).
Mova o pino de mola para a ranhura de 2-3/4 pol. (70 mm).
將彈簧銷裝到 2-3/4" (70mm) 槽中。
將彈簧銷裝到 2-3/4" (70mm) 槽中。



Test latch operation. "UP" should be at top.
Vérifiez le fonctionnement du pêne. «UP» doit être en haut.
Verifique el funcionamiento del pasador. "UP" debe estar en la parte superior.
Verifique o funcionamento do trinco. "UP" deve estar na parte superior.
測試鎖栓的活動情況。"UP" 應該朝上。
測試鎖栓的運作。「UP」應該朝上。

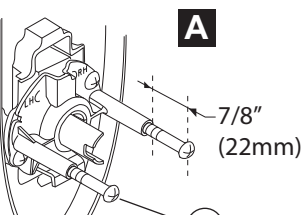
For a 1-1/2" (38mm) diameter hole, minimal chiseling in this area may be required
Pour le trou de diamètre 1-1/2" (38mm), il sera peut-être nécessaire de faire une petite découpe au ciseau à bois à cet endroit.
Para un orificio de 1-1/2" (38mm) de diámetro, tal vez sea necesario rebajar un poco esta área.
Para um orifício de 1-1/2" (38mm) de diâmetro, talvez seja necessário um pequeno cinzelamento nesta área.
如果孔徑是 1-1/2" (38mm) 的話，這裡可能不需要磨削。
如果孔徑是 1-1/2" (38mm) 的話，這裡可能需要磨削一點。



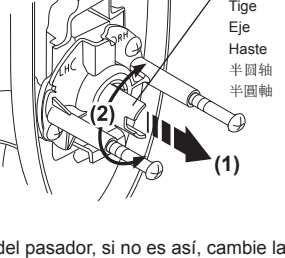
Make sure that slant of latch bolt faces in the direction that the door closes.
Assurez-vous que le biseau du pêne est orienté du côté de la fermeture de la porte.
Asegúrese de colocar el chafalán del pestillo del pasador en la dirección de cierre de la puerta.
Assure-se de que a chanfradura do ferrolio do trinco esteja voltada para o lado de fechamento da porta.
確認鎖舌的斜面應朝向門關上的方向。
確認鎖舌的斜面應朝向門關上的方向。

2 PREPARE HANDLESET PRÉPAREZ LE MONTAGE DE POIGNÉE PREPARE EL ENSAMBLAJE DE LA MANILLA PREPARE O CONJUNTO DA MAÇANETA 执手的准备工作 執手的準備工作

A. Install two (d) screws into stems of handset. Extend screws out 7/8" (22mm).
A. Monter les vis (d) dans les tiges de l'ensemble de poignée et en faisant sortir les vis de 7/8" (22 mm).
A. Instale los tornillos (d) en los vástagos de la manilla y deje que los tornillos sobresalgan 7/8" (22 mm).
A. Inslate dois (d) parafusos nas hastas do conjunto da maçaneta. Deixe que os parafusos sobressaiam 7/8 pol. (22 mm).
A. 把兩根 (d) 螺絲裝在執手的兩根支杆上，讓螺絲留出 7/8" (22mm)。
A. 把兩根 (d) 螺絲裝在執手的兩根支杆上，讓螺絲留出 7/8" (22mm)。

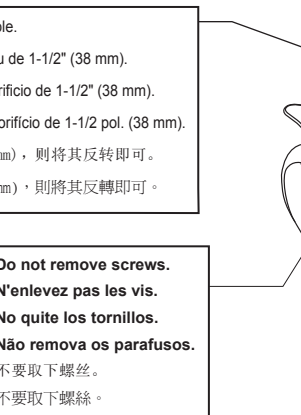


B. Make sure the curve of half round spindle corresponds to the opening in the latch; if it does not, reverse the handing as follows: (1) Pull spindle away from mechanism, (2) rotate it 1/2" turn (180°) and release.
B. La courbe de la tige demi-ronde devrait correspondre à l'ouverture de votre verrou. Dans le cas contraire, inversez la main comme suit : (1) Sortez la tige du mécanisme, (2) tournez-la de 1/2 tour et relâchez.
B. La curva del eje semicircular debe de coincidir con la abertura del pasador, si no es así, cambie la dirección como sigue: (1) Jale el eje semicircular y (2) gírelo media vuelta (180°) luego suéltelo.
B. Assegure-se de que a curva da haste semicircular coincida com a abertura do trinco; caso contrário, reverta a direção da seguinte maneira: (1) Puxe a haste semicircular e (2) gire-a meia volta (180°) e solte.
B. 確認半圓軸的彎曲部分對上鎖栓裡的開口。如果不對應，請依照以下步驟反轉左右手方向：(1) 將半圓軸從裝置中拉出，(2) 旋轉半圓 (180 度) 然後放開。
B. 確認半圓軸的彎曲部分對上鎖栓裡的開口。如果不對應，請依照以下步驟反轉左右手方向：(1) 將半圓軸從裝置中拉出，(2) 旋轉半圓 (180 度) 然後放開。



3 INSTALL HANDLESET INSTALLEZ L'ENSEMBLE DE POIGNÉE INSTALE EL ENSAMBLAJE DE LA MANILLA INSTALE O CONJUNTO DA MAÇANETA 安装执手 安裝執手

Flip for 1-1/2" (38mm) hole.
Retournez en cas de trou de 1-1/2" (38 mm).
Voltee para usá-lo com orifício de 1-1/2" (38 mm).
Inverte para usá-lo com orifício de 1-1/2 pol. (38 mm).
如孔徑為 1-1/2" (38mm)，則將其反轉即可。
如孔徑為 1-1/2" (38mm)，則將其反轉即可。

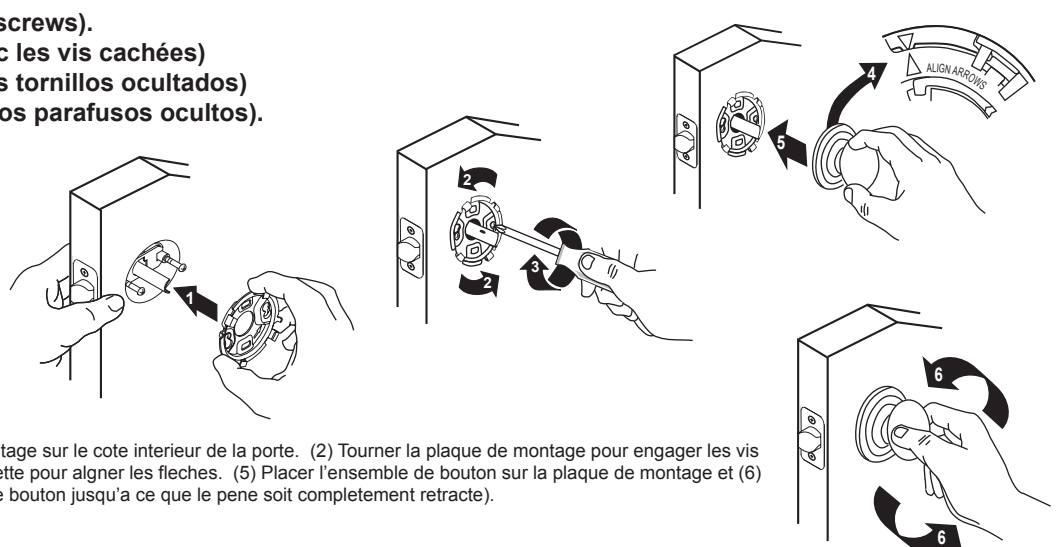


For a sectional handset, installation of adapter is not required until step 6.
Sur un poignée sectionnel, l'installation de l'adaptateur n'est pas exigée, jusqu'à l'étape 6.
Para un manilla seccional, la instalación del adaptador no se requiere, hasta el paso 6.
Se o conjunto da maçaneta for seccional, a instalação do adaptador não é necessária até o passo 6.
如果是組合式執手，則要到第 6 步才需要安裝轉接圈。
如果是組合式執手，則要到第 6 步才需要安裝轉接圈。

Push latch bolt to insert handset.
Appuyez sur le pêne pour insérer l'ensemble de poignée.
Empuje el pestillo para insertar el ensamble de la manilla.
Empurre o ferrolio para inserir o conjunto da maçaneta.
壓入鎖舌，插進執手。
壓入鎖舌，插進執手。

4a INSTALL KNOB (with hidden screws). INSTALLEZ LE BOUTON (avec les vis cachées) INSTALE LA PERILLA (con los tornillos ocultos) INSTALE A MAÇANETA (com os parafusos ocultos). 安装球形把手 (螺丝不可见) 安裝球形把手 (螺絲不可見)

Once handset is mounted flush onto exterior side of door, (1) place mounting plate on interior side of door. (2) Rotate mounting plate to capture screws and (3) tighten screws. (4) If required, rotate tab to align arrows. (5) Place knob assembly onto mounting plate and (6) rotate knob to the left to secure (turn knob until latch fully retracts)



Une fois l'ensemble de poignée monte de niveau sur le cote extérieur de la porte, (1) place la plaque de montage sur le cote interieur de la porte. (2) Tourner la plaque de montage pour engager les vis et (3) serrer les vis. (4) Si necessaire, tourner la languette pour aligner les fleches. (5) Placer l'ensemble de bouton sur la plaque de montage et (6) tourner le bouton vers la gauche pour le fixer (tourner le bouton jusqu'a ce que le pene soit complètement retracte).

Una vez que haya instalado la manilla alineada con el lado exterior de la puerta, (1) coloque la chapa de montaje del lado interior de la puerta. (2) Gire la chapa de montaje para capturar los tornillos y (3) apriete los tornillos. (4) Si fuese necesario, gire a lingueta para alinear las flechas. (5) Coloque o conjunto da maçaneta na placa de montagem e (6) gire a maçaneta para a esquerda para que fique firme (gire a maçaneta até que o trinco se retraia completamente).

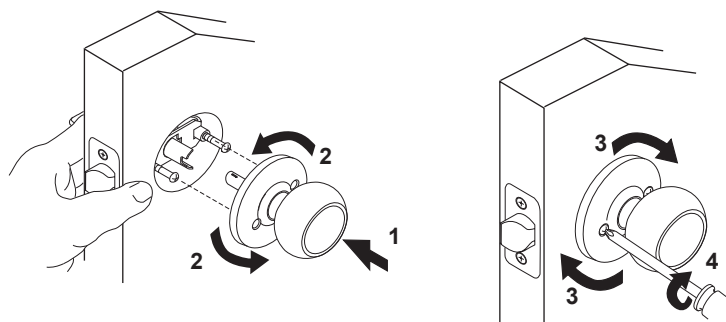
Assim que tiver montado o conjunto da maçaneta rente ao lado exterior da porta, (1) coloque a placa de montagem no lado interior da porta. (2) Gire a placa de montagem para capturar os parafusos e (3) aperte os parafusos. (4) Se necessário, gire a lingueta para alinhar as setas. (5) Coloque o conjunto da maçaneta na placa de montagem e (6) gire a maçaneta para a esquerda para que fique firme (gire a maçaneta até que o trinco se retraia completamente).

一旦執手與門的外側安裝平齊之後：(1) 在門的內側放入固定片。(2) 旋轉固定片，讓螺絲能穿過。(3) 拧紧螺絲。(4) 如有需要的話，旋轉擋蓋，對齊箭頭。(5) 將球形把手貼緊固定片，然後 (6) 向左旋轉球形把手，使之固定 (旋轉把手，直到鎖栓完全縮回為止)。

一旦執手與門的外側安裝平齊之後：(1) 在門的內側放入固定片。(2) 旋轉固定片，讓螺絲能穿過。(3) 鎖緊螺絲。(4) 如有需要的話，旋轉擋蓋，對齊箭頭。(5) 將球形把手貼緊固定片，然後 (6) 向左旋轉球形把手，使之固定 (旋轉把手，直到鎖栓完全縮回為止)。

4b INSTALL KNOB (with visible screws). INSTALLEZ LE BOUTON (avec les vis visible) INSTALE LA PERILLA (con los tornillos visible) INSTALE A MAÇANETA (com os parafusos visíveis). 安装球形把手 (螺丝可见) 安裝球形把手 (螺絲可見)

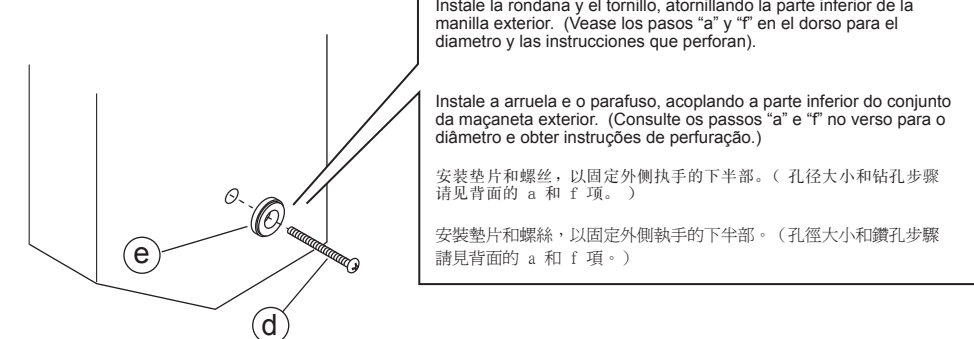
(1) Align half round spindle of knob assembly inside the half round spindle of handset and (2) rotate the base, to the left, until the assembly is seated flush on door. (3) Once flush on door, rotate base clockwise to capture screws, then (4) tighten screws. Maintenance: Check to ensure screws are tight for safe operation.



(1) Alinee el eje, de la unidad de la perilla, dentro el eje semicircular de la manilla y (2) gire la base, a la izquierda, hasta que se asienta a ras. (3) Una vez que ras, gire la base hacia la derecha y (4) apriete los tornillos. Mantenimiento: Compruebe para asegurar los tornillos son apretado para la operación segura.
(1) Alinhe a haste semicircular da maçaneta dentro da haste semicircular do conjunto da maçaneta e (2) gire a base para a esquerda até que o conjunto esteja assentado rentemente à porta. (3) Uma vez rente à porta, gire a base em sentido horário para capturar os parafusos e, então (4) aperte os parafusos. Manutenção: Para o funcionamento seguro, verifique se os parafusos estão apertados.
(1) 將球形把手上的半圓軸對齊並插入執手上的半圓軸，然後 (2) 向左旋轉蓋板，直到球形把手貼緊門板為止。(3) 一旦貼緊後，順時針旋轉蓋板，讓螺絲穿過，然後 (4) 鎖緊螺絲。保養：為保證安全使用，應檢查螺絲是否拧紧。
(1) 將球形把手上的半圓軸對齊並插入執手上的半圓軸，然後 (2) 向左旋轉蓋板，直到球形把手貼緊門板為止。(3) 一旦貼緊後，順時針旋轉蓋板，讓螺絲穿過，然後 (4) 鎖緊螺絲。保養：為安全使用考慮，應檢查螺絲是否鎖緊。

5 INSTALL BOTTOM SCREW INSTALLEZ LA VIS INFÉRIEURE INSTALE EL TORNILLO INFERIOR INSTALE O PARAFUSO INFERIOR 安装下部螺丝 安裝下部螺絲

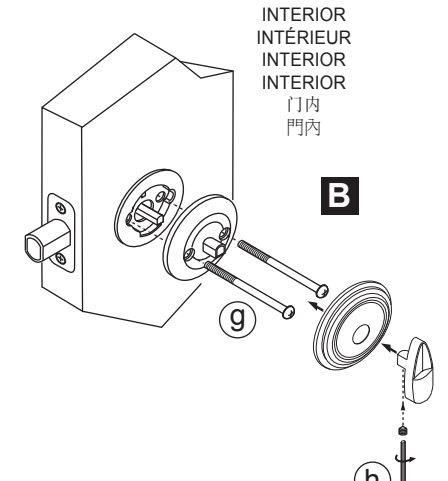
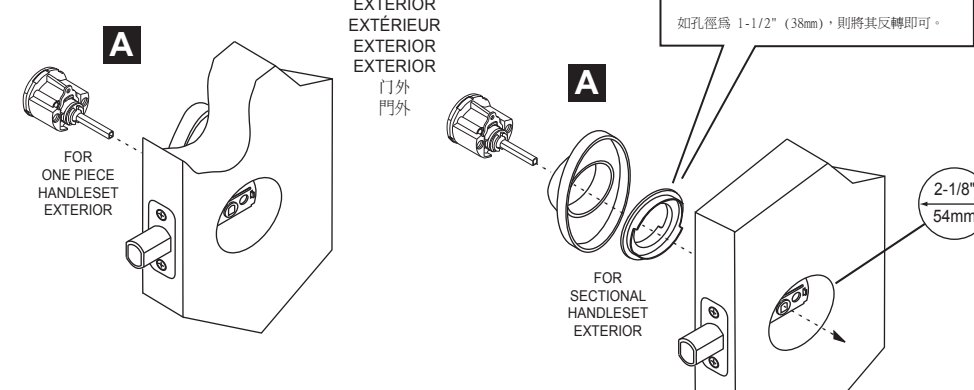
Install washer and screw, engaging the lower portion of exterior handset. (See steps "a" and "f" on reverse side for diameter and drilling instructions.)
Installez la rondelle et la vis, en engageant la partie inférieure de l'ensemble de poignées. (Voir les etapes "a" et "f" de verso pour le diamètre et les instructions de forage).
Instale a arnela e o parafuso, acoplado a parte inferior do conjunto da maçaneta exterior. (Consulte os passos "a" e "f" no verso para o diâmetro e obter instruções de perfuração).
安裝墊片和螺絲，以固定外側執手的下部。(孔徑大小和鑽孔步驟請見背面的 a 和 f 項)。
安裝墊片和螺絲，以固定外側執手的下部。(孔徑大小和鑽孔步驟請見背面的 a 和 f 項)。



Once the bottom screw is firmly tightened, snap the screw cover onto washer.
Une fois la vis inférieure bien serrée, placez la couverture sur la rondelle.
Una vez que el tornillo de abajo a sido firmemente apretado, coloque la tapadera de tornillo en la rondana.
Assim que o parafuso inferior estiver firmemente apertado, encaixe a tampa do parafuso na arnela.
一旦下部螺絲確實拧紧之後，把螺絲蓋按在墊片上。
一旦下部螺絲確實拧紧之後，把螺絲蓋按在墊片上。

6 INSTALL EXTERIOR AND INTERIOR INSTALLEZ L'EXTERIEUR ET L'INTERIEUR INSTALE EL EXTERIOR Y EL INTERIOR INSTALE O EXTERIOR E O INTERIOR 根据需要在内外部分 安裝門內和門外部份

Flip for 1-1/2" (38mm) hole.
Retournez en cas de trou de 1-1/2" (38 mm).
Voltee para usá-lo com orifício de 1-1/2" (38 mm).
Inverte para usá-lo com orifício de 1-1/2 pol. (38 mm).
如孔徑為 1-1/2" (38mm)，則將其反轉即可。
如孔徑為 1-1/2" (38mm)，則將其反轉即可。



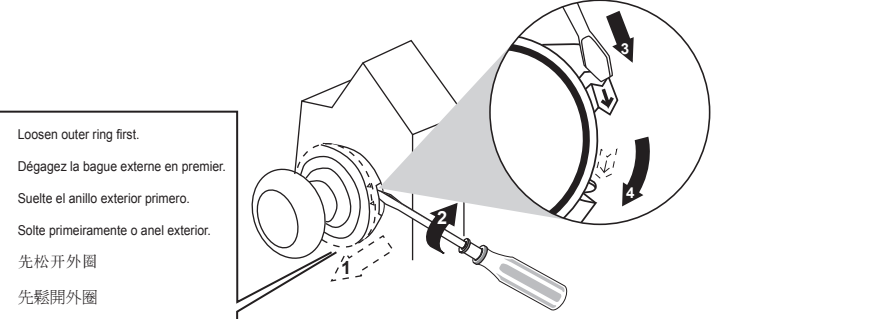
7 INSTALL JAMB BRACE AND STRIKE** INSTALLEZ LE RENFORT ET LA GÂCHE SUR LE CHAMBRANLE** INSTALE EL APOYO DEL MARCO E LA PLACA DEL RECIBIDOR** INSTALE O APOIO DO MARCO E A TESTA DA FECHADURA** 安装锁扣盒及锁扣面板** 安裝舌槽強化片 (JAMB BRACE) 及擋板**

Adjust tang as needed.
Ajustez la languette autant que de besoin.
Ajuste a lingueta.
Ajuste a lingueta conforme necessário.
根据需要在卡舌
根據需要調整卡舌

**Jamb brace must be installed when using small strike to meet ANSI grade 1 requirements.
** Le renfort sur le chambranle doit être installé en cas d'emploi d'une gâche de petite taille pour répondre aux exigences de catégorie 1 ANSI.
** Para cumplir los requisitos ANSI grado 1, al usar la placa del recibidor más pequeña debe instalarse el apoyo para marcos.
a cinta do jamb do ** deve ser instalada ao usar a batida pequena encontrar-se com o ANSI classifica as exigências 1
** Para cumprir com as normas ANSI, nível 1, o apoio do marco deve ser instalado quando uma testa menor for utilizada.
** 当用小锁扣面板时，必须安装锁扣盒以达到ANSI一级要求。
** 根據 ANSI 一級規定，使用小型擋板時，必須安裝舌槽強化片。

If knob removal is required: Si le retrait de le bouton est nécessaire: Si es necesario quitar la perilla: Se a remoção da maçaneta for necessária.

如需拆除球形把手：
若需拆除球形把手：
Loosen outer ring.
Dégagez la bague externe en premier.
Suelte el anillo exterior primero.
Solte primeiramente o anel exterior.
先松开外圈
先鬆開外圈



⚠ This Manufacturer advises that no lock can provide complete security by itself. This lock may be defeated by forcible or technical means, or evaded by entry elsewhere on the property. No lock can substitute for caution, awareness of your environment, and common sense. Builder's hardware is available in multiple performance grades to suit the application. In order to enhance security and reduce risk, you should consult a qualified locksmith or other security professional.

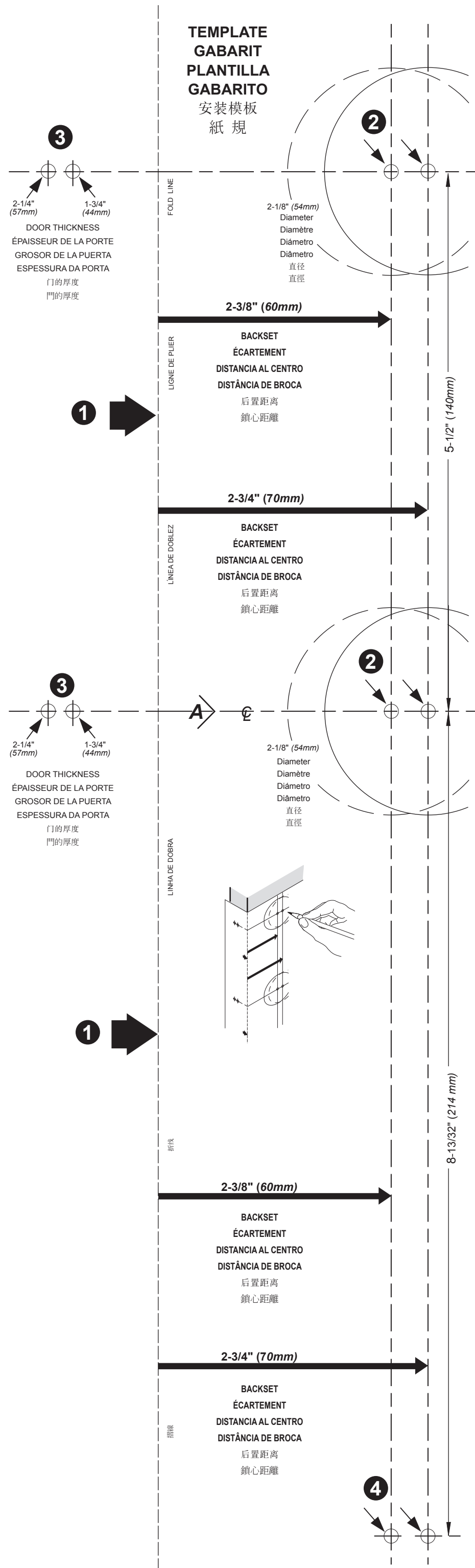
⚠ Le fabricant tient à vous aviser qu'aucun verrou ne peut à lui seul offrir une sécurité complète. Ce verrou peut être mis hors d'état par la force ou des moyens techniques ou être évité par l'utilisation d'une autre entrée sur la propriété. Aucun verrou ne peut remplacer la surveillance de votre environnement et le bon sens. La quincaillerie pour le constructeur est offerte selon différents grades de performance pour différentes applications. Afin d'augmenter la sécurité et de réduire le risque, vous devriez consulter un serrurier qualifié ou un autre professionnel de la sécurité.

⚠ Este Fabricante hace saber que no hay cerrojos que puedan proporcionar completa seguridad por sí mismos. Puede hacerse que falle este cerrojo forzándolo o utilizando medios técnicos, o puede evadirse entrando por otra parte de la propiedad. No hay cerrojos que puedan hacer de sustitutos para la precaución, el estar al tanto del entorno, y el sentido común. Pueden obtenerse piezas de ferretería de constructor con diversos grados de rendimiento para ajustarse a la aplicación. Para realizar la seguridad y reducir los riesgos, debe consultar con un cerrajero capacitado u otro profesional de seguridad.

⚠ O fabricante adverte que nenhuma fechadura oferece, por si só, segurança completa. Esta fechadura pode ser aberta por arrombamento ou meios técnicos, ou evitada por meio de outro ponto de entrada na propriedade. Nenhuma fechadura é capaz de substituir a cautela, a conscientização do ambiente e o bom senso. Ferragens para construtores estão disponíveis em vários níveis de desempenho para atender à aplicação específica. Para aumentar a segurança e reduzir o risco, consulte um serralheiro ou outro profissional em segurança qualificado.

⚠ 本製造商提醒您，沒有任何鎖能絕對保證安全。外人可能用暴力或技術手法使該鎖失效，或是從建築物的其他地方入侵。不管是哪一種鎖，都不能取代謹慎、常識以及對周圍環境保持警惕。製造商的产品有多种不同的功能等级，能适合不同的需要。为了巩固安全，降低风险，您应该咨询合格的锁匠或其它专业保安人员的意见

⚠ 製造商提醒您，沒有任何鎖能保證絕對的安全。外人可能用暴力或技術手法使這個鎖失效，或是從建築物的其他地方入侵。不管是哪一種鎖，都不能取代謹慎、對周圍環境保持警惕以及常識。製造商的产品有多种不同的功能等級，能適合不同的需要。為了鞏固安全，降低風險，您應該諮詢合格鎖匠或其他專業保安業者的意見



ENGLISH DRILLING INSTRUCTIONS. Using template, mark drilling locations on door by following steps 1 — 4.

1. Fold on door edge with centerline "A" approximately 38" from floor.
2. Mark appropriate centers for the 2-1/8" (54mm) diameter holes. Important, select desired backset before marking centers (see figure T-1). Note: This product will accommodate a 1-1/2" (38mm) diameter hole for deadbolt cylinder assembly only if desired.
3. Mark appropriate centers for 1" diameter holes in door edge.
4. Mark screw hole center for bottom of handle. Once locations are marked, continue with steps a through k below.

a. Drill 1/8" (3mm) diameter pilot holes through door at the 2-1/8" (54mm) center locations and at the location marked for bottom of handle. Drill 1/8" (3mm) diameter pilot holes 2" (51mm) deep at center of locations marked on door edge. b. Drill the 2-1/8" (54mm) diameter holes about half way through door, then finish drilling from other side to prevent splintering. c. Mark location for strike pinches in door jamb by closing door and pressing a 2" (51mm) common nail from inside 2-1/8" (54mm) hole through pilot hole until nail makes indentation in door jamb. (See fig. T-2). d. Drill 1" diameter holes in door edge. e. Drill 1" (25mm) diameter holes in door jamb, drill hole a minimum of 1" (25mm) deep for deadbolt strike and 5/8" (16mm) deep for handleset strike. f. For the bottom of handle, drill a 5/16" (8mm) diameter hole about half way through door, then finish drilling from other side to prevent splintering. g. Trace face of latches in door edge and chisel out areas 5/32" (4mm) deep. h. For wood jamb, center each strike over appropriate hole in jamb and trace outline. Note: For precise alignment, place strike box into top hole under strike plate before tracing outline. Chisel out area 5/64" (2mm) deep for deadbolt strike and 1/16" (1.6mm) deep for handleset strike. Note: If you are using strike boxes, adjust depths to allow strikes to install flush with jamb. i. Insert strike box into top hole, mark all five screw hole centers and remove strike box. Place handleset strike on jamb and mark screw hole centers. Insert latches in door edge, mark screw hole centers and remove latches. j. (See reverse side for screw sizes and locations.) Drill the pilot screw holes as follows: For screws 3/4" (19mm) in length, drill 3/32" (2mm) diameter pilot holes 1/2" (13mm) deep. For screws 1-1/2 (38mm) in length, drill 1/8" (3mm) diameter pilot holes, a minimum of 1-1/2" deep. For screws 3" (76mm) in length, drill 9/64" (3.6mm) diameter pilot holes, a minimum of 2-1/2" deep. k. Continue by following INSTALLATION INSTRUCTIONS on reverse side.

INSTRUCIONS DE PERÇAGE EN FRANÇAIS Avec le gabarit, marquer l'emplacement des trous sur la porte en suivant les étapes 1 — 4.

1. Plier sur le bord de la porte avec l'axe "A" à environ 38" (965mm) du sol.
2. Marquer les centres des trous de 2-1/8" (54mm). Il est important de sélectionner l'écartement souhaitée avant de marquer les centres (voir figure T-1). Remarque pour le trou de pêne dormant seulement : ce produit s'adapte à un trou de diamètre 1-1/2" (38mm) si désiré.
3. Marquer les centres des trous de diamètre 1" (25mm) dans le bord de la porte.
4. Marquer le centre du trou de vis pour le bas de la poignée. Une fois les emplacement marqués, passer aux étapes a à k ci-dessous.

a. Percer des trous-pilotes de diamètre 1/8" (3mm) en travers aux emplacements situés à 2-1/8" (54mm) du centre et à l'emplacement marqué pour le bas de la poignée. Percer des trous-pilotes de diamètre 1/8" (3mm), d'une profondeur de 2" (51 mm) au centre des emplacements marqués sur le bord de la porte. b. Percer chaque trou de diamètre 2-1/8" (54mm) jusqu'au milieu de l'épaisseur de la porte environ, puis finir le perçage de l'autre côté pour éviter l'éclatement du bois. c. Marquer l'emplacement du trou de la gâche sur le chambranle de la porte en fermant la porte et en poussant un clou ordinaire de 2" (51mm) de l'intérieur du trou de 2-1/8" (54mm) à travers le trou-pilote jusqu'à ce que le clou fasse une marque sur le chambranle de la porte. (Voir fig. T-2). d. Percer les trous de 1" (25mm) de diamètre dans le bord de la porte. e. Percer les trous de 1" (25mm) de diamètre dans le chambranle de la porte sur une profondeur minimale de 1" (25mm) pour la gâche de pêne dormant et de 5/8" (16mm) pour la gâche de serrure. f. Pour le bas de la poignée, percez un trou de diamètre 5/16" (8mm) jusqu'à environ la moitié de l'épaisseur de la porte, puis percez depuis l'autre côté pour éviter tout éclatement du bois. g. Tracer la tête des verrous dans le bord de la porte et découper les surfaces avec un ciseau à bois sur une profondeur de 5/32" (4 mm). h. Pour les chambranles en bois, centrer chaque gâche au-dessus du trou approprié dans le chambranle, tracer l'emplacement. Remarque pour un alignement précis : placer le boîtier de gâche dans le trou supérieur, sous la plaque de gâche avant de tracer le contour. Mortaiser 5/64" (2mm) de profondeur pour gâche supérieur et 1/16" (1,6mm) de profondeur pour gâche inférieur. Nota : Si vous utilisez des boîtiers de gâche, réglez les profondeurs pour que les gâches sont de niveau avec le chambranle. i. Insérer le boîtier de gâche dans le trou supérieur, marquer les centres de tous les cinq (5) trous de vis sur le chambranle et retirer le boîtier de gâche. Placer la gâche de l'ensemble de poignée sur le chambranle et marquer les centres de trou de vis. Insérer les verrous dans le bord de la porte, marquer les centres des trous de vis et retirer les verrous. j. (Voir au dos les tailles et emplacements de vis.) Percer les trous pilotes comme suit : Pour les vis de 3/4" (19mm) de long, percez les trous pilotes de diamètre 3/32" (2mm) et d'une profondeur de 1/2" (13mm). Pour les vis de 1-1/2" (38mm) de long, percez les trous pilotes de diamètre 1/8" (3mm) et d'une profondeur de 1-1/2" (38mm). Pour les vis de 3" (76mm) de long, percez les trous pilotes de diamètre 9/64" (3,6mm) et d'une profondeur minimale de 2-1/2" (63,5mm). k. Continuer ensuite aux des INSTRUCTIONS D'INSTALLATION au verso.

INSTRUCCIONES DE PERFORACIÓN EN ESPAÑOL Usando la plantilla, marque los lugares de perforación en la puerta siguiendo los pasos del 1 al 4.

1. Doble la plantilla en el borde de la puerta con la línea central "A" aproximadamente 38" (965mm) sobre el piso.
2. Marque los centros apropiados para los orificios de 2-1/8" (54mm) de diámetro. Importante, seleccione la distancia al centro deseada antes de marcar los centros (ver figura T-1). Nota: Este producto puede acomodarse en un orificio de 1-1/2" (38mm) de diámetro para el ensamble del cerrojo solamente, si se desea.
3. Marque apropiadamente el centro para los orificios de 1" de diámetro en el borde de la puerta.
4. Marque el centro del orificio para el tornillo de la parte inferior de la manilla. Después de haber marcado el centro de los orificios, continúe con los pasos de a a k mostrados abajo.

a. Perfore orificios guía de 1/8" (3mm) de diámetro, a través de la puerta en el centro de los orificios de 2-1/8" (54mm) de diámetro y en el lugar marcado para la parte inferior de la manilla. Perfore orificios guía de 1/8" (3mm) de diámetro, a una profundidad de 2" en el centro de los lugares marcados en el borde de la puerta. b. Perfore los orificios de 2-1/8" de diámetro hasta la mitad de la puerta, luego termine de perforarlos por el otro lado para evitar astilladuras. c. Marque la posición de los orificios de los recibidores en el marco de la puerta, cerrando la puerta e insertando un clavo de 2" (51mm), desde la parte interior del orificio de 2-1/8" a través del orificio guía hasta que el clavo haga una marca en el marco de la puerta. (Ver fig. T-2). d. Perfore orificios de 1" (25mm) de diámetro en el borde de la puerta. e. Perfore orificios de 1" (25mm) de diámetro en el chambrán de la puerta sobre una profundidad mínima de 1" (25mm) para recibidor de cerrojo y a una profundidad de 5/8" (16mm) para recibidor de manilla. f. Para la parte inferior de la manilla, perfore un orificio de 5/16" (8mm) de diámetro hasta la mitad de la puerta, luego termine de perforarlo por el otro lado de la puerta para evitar astilladuras. g. Trace el contorno de las placas de los pasadores sobre el borde de la puerta y rebaje las áreas a una profundidad de 5/32" (4mm). h. Para marcos de madera, centre cada recibidor sobre el orificio correspondiente del marco, trace el contorno. Nota: Para un alineamiento exacto, coloque la caja del recibidor en el orificio superior, debajo de la chapa del recibidor, antes de trazar el contorno. Rebaje área de 5/64" (2mm) de profundidad para el recibidor superior y 1/16" (1,6mm) de profundidad para el recibidor inferior. Nota: Si está usando las cajas del recibidor, ajuste las profundidades para permitir que los recibidores sean instalados al ras del marco de la puerta. i. Inserte la caja del recibidor en el orificio superior, marque los centros de los orificio de los cinco tornillos en el marco y extraiga la caja de recibidor. Coloque el recibidor de la manilla sobre el marco y marque los centros de los orificios de los tornillos. Inserte los pasadores en el borde de la puerta, marque los centros de los orificios para los tornillosy extraiga los pasadores. j. (Vea la otra cara para saber el tamaño y ubicación de los tornillos.) Taladre los orificios para los tornillos de la siguiente forma: Para los tornillos de 3/4" (19 mm) de largo, taladre guías para los orificios de 3/32" (2mm) de diámetro, de 1/2" (13mm) de profundidad. Para los tornillos de 1-1/2" (38 mm) de largo, taladre guías para los orificios de 1/8" (3mm) de diámetro, de 1-1/2" (38 mm) de profundidad. Para los tornillos de 76mm (3") de largo, taladre guías para los orificios de 9/64" (3,6mm) de diámetro, de 2-1/2" (63,5mm) de profundidad. k. Prosigua con los pasos de las Instrucciones de instalación al reverso.

INSTRUÇÕES DE PERFURAÇÃO EM PORTUGUÊS. Usando o gabarito, marque os locais de perfuração na porta seguindo os passos 1 a 4.

1. Dobre o gabarito na borda da porta com a linha central "A" aproximadamente a 38 pol. (96,5 cm) do chão.
2. Marque os centros apropriados para os orificios de 2-1/8 pol. (54 mm) de diâmetro. Importante: selecione a distância de broca antes de marcar os centros (veja a figura T-1). Obs.: Este produto pode acomodar-se a um orificio de 1-1/2 pol. (38 mm) de diâmetro para a montagem do cilindro da fechadura de segurança somente, caso desejado.
3. Marque os centros apropriados para os orificios de 1 pol. (25 mm) de diâmetro na borda da porta.
4. Marque o centro do orificio para o parafuso da parte inferior da maçaneta. Depois de marcar os centros dos orificios, continue com os passos a até k mostrados abaixo

a. Perfure orificios guia de 1/8 pol. (3 mm) de diâmetro através da porta no centro dos orificios de 2-1/8 pol. (54 mm) e no local marcado para a parte inferior da maçaneta. Perfure orificios guia da 1/8 pol. (3 mm) de diâmetro, a uma profundidade de 2 pol. no centro dos locais marcados na borda da porta. b. Perfure os orificios de 2-1/8 pol. de diâmetro até a metade da porta, então, termine de perfurá-los pelo outro lado para evitar lascas. c. Marque a posição dos orificios da testa da fechadura no marco da porta, fechando a porta e pressionando um prego de 2 pol. (51 mm) desde a parte interior do orificio de 2-1/8 pol. através do orificio guia, até que o prego faça uma marca no marco da porta. (Consulte a fig. T-2). d. Perfure orificios de 1 pol. (25 mm) de diâmetro na borda da porta. e. Perfure orificios de 1 pol. (25 mm) de diâmetro no marco da porta a uma profundidade mínima de 1 pol. (25 mm) para a testa da fechadura e a uma profundidade de 5/8 pol. (16 mm) para a testa do conjunto da maçaneta. f. Para a parte inferior da maçaneta, perfure um orificio de 5/16 pol. (8 mm) de diâmetro até a metade da porta, então, termine de perfurá-lo pelo outro lado da porta para evitar farrapos. g. Trace o contorno das placas dos trincos na borda da porta e cinzele as áreas a uma profundidade de 5/32 pol. (4 mm). h. Para marcos de madeira, centre cada testa sobre o orificio correspondente do marco e trace o contorno. Obs.: para obter alinhamento preciso, coloque a caixa da testa no orificio superior, abaixo da placa da testa antes de traçar o contorno. Cinzele a área a 5/64 pol. (2 mm) de profundidade para a testa da fechadura de segurança e 1/16 pol. (1,6 mm) para a testa do conjunto da maçaneta. Obs.: Se estiver usando caixas da testa, ajuste as profundidades para permitir que as testas sejam instaladas rentes ao marco da porta. i. Insira a caixa da testa no orificio superior, marque os centros dos orificios para os cinco parafusos e remova a caixa da testa. Coloque a testa do conjunto da maçaneta no marco e marque os centros dos orificios dos parafusos. j. (Consulte o verso para tamanhos de parafusos e localização.) Perfure os orificios guia para parafusos da seguinte forma: Para parafusos de 3/4 pol. (19 mm) de comprimento, perfure orificios guia de 3/32 pol. (2 mm) de diâmetro a 1/2 pol. (13 mm) de profundidade. Para parafusos de 1-1/2 pol. (38 mm) de comprimento, perfure orificios guia de 1/8 pol. (3 mm) de diâmetro a 1-1/2 pol. de profundidade. Para parafusos de 3 pol. (76 mm) de comprimento, perfure orificios guia de 9/64 pol. (3,6 mm) de diâmetro a 2-1/2 pol. (63,5mm) mínimas de profundidade. k. Continue seguindo as INSTRUÇÕES DE INSTALAÇÃO no verso.

中文钻孔说明。请按照以下 1 到 4 的步骤，用定位样板在门上标出钻孔位置。

1. 将定位样板沿着门边折叠，使中心线 "A" 距地面约 38"。
2. 酌情标出 2-1/8" (54mm) 孔的钻孔中心点。在开始标示中心点之前，务必先选择所需的锁心距离 (图 T-1)。注：如有需要，可仅将本产品的锁舌套组合装入一个 1-1/2" (38mm) 的孔。
3. 在门侧面按需要标出 1" 孔的钻孔中心点。
4. 标出门把下部螺丝的钻孔中心点。一旦标完所有位置，就可以继续以下 a 到 k 的步骤。

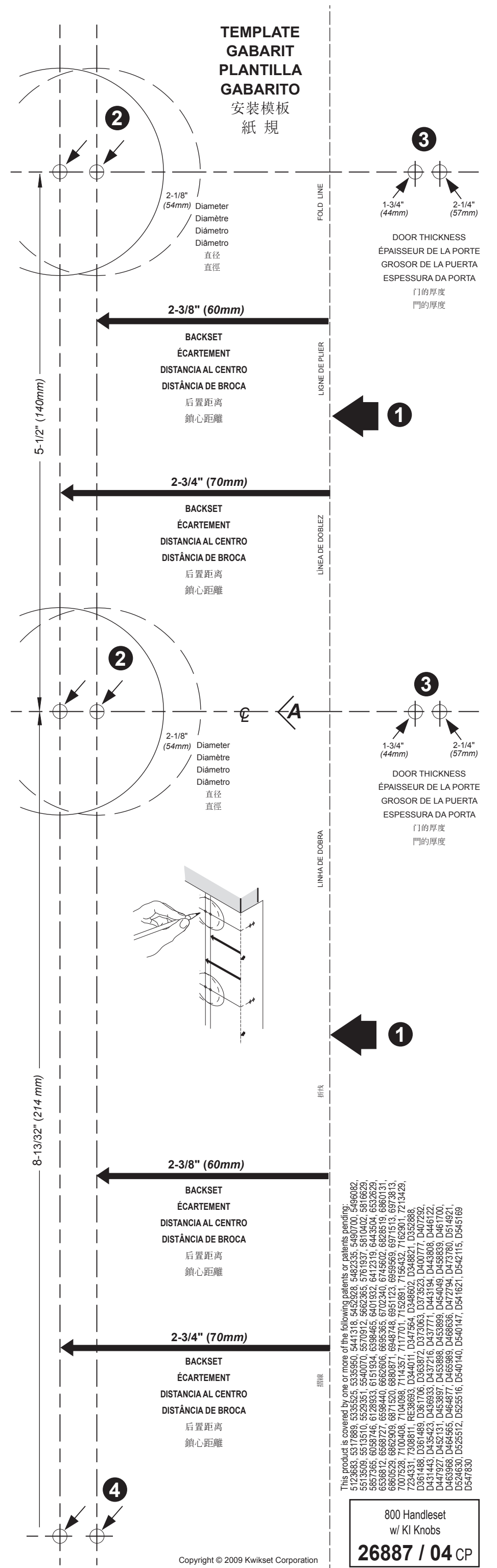
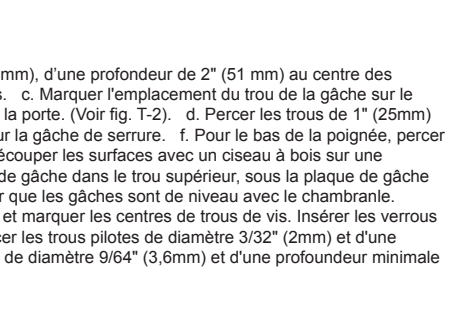
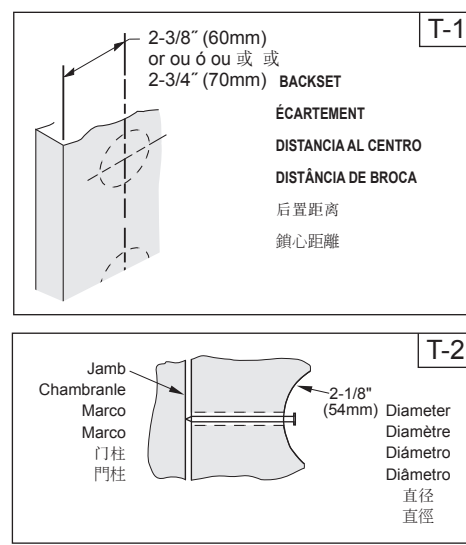
a. 在门面上 2-1/8" (54mm) 钻孔中心点以及门把下部的螺孔中心，钻出孔径为 1/8" (3mm) 的定位孔。在门侧面标示的钻孔中心点钻出直径为 1/8" (3mm)、深 2" (51mm) 的孔。b. 钻出直径为 2-1/8" (54mm)、深约门一半厚度的孔，然后从门的另一面往回钻，以避免孔边碎裂。c. 把门关上，从 2-1/8" (54mm) 孔中用一根普通的 2" (51mm) 钉子穿过穿孔，用钉子将门柱上打一个小洞，标出撞板的锁孔点 (图 T-2)。d. 在门的侧面钻出直径 1" (25mm) 的孔。e. 在门柱上钻出 1" (25mm) 深的孔。锁舌撞板的孔至少有 5/8" (16mm) 深。f. 在把手下部钻一个直径 5/16" (8mm)、深约门一半厚度的孔，然后从门的另一面往回钻，以避免孔边碎裂。g. 在门侧面描出锁栓固定板的轮廓，然后磨出约 5/32" (4mm) 深的凹槽。h. 如果门柱是木質，则将撞板中心对准适当的孔，然后描出轮廓。注：为了精确对齐，在描轮廓之前，应先让撞板放入进撞板底下的第一个孔中。锁舌撞板的凹槽应磨至 5/64" (2mm) 深，而执手撞板的凹槽应磨至 1/16" (1.6mm) 深。注：如果您使用撞板盒，请调整深度，让撞板能完全放入门柱中。i. 将撞板盒放入最上方的孔，标出所有 5 个螺孔中心，然后取出撞板盒。将执手撞板放在门柱上，标出螺孔中心。将锁栓插入门侧面的孔中，标出螺孔中心。然后将撞板插入门侧面的孔中，标出螺孔中心。j. (螺丝的尺寸和位置请见背面。) 按下下列步骤钻出螺丝定位孔：如果螺丝长 3/4" (19mm)，则钻出直径为 3/32" (2mm)、深度为 1/2" (13mm) 的定位孔。如果螺丝长 1-1/2" (38mm)，则钻出直径为 1/8" (3mm)、深度至少为 1-1/2" 的定位孔。如果螺丝长 3" (76mm)，则钻出直径为 9/64" (3,6mm)、深度至少为 2-1/2" 的定位孔。k. 继续执行背面的“安装指示”。

中文鑽孔說明。請按照以下 1 到 4 的步驟，用紙框在門上標出鑽孔位置。

1. 將紙框沿著門邊摺過去，使中心線「A」距地面約 38"。
2. 酌情標出 2-1/8" (54mm) 孔的鑽孔中心點。在開始標示中心點之前，務必先選擇所需的鎖心距離 (圖 T-1)。注：如有需要，可僅將本產品的鎖舌套組合體裝入一個 1-1/2" (38mm) 的孔。
3. 在門側面依需要標出 1" 孔的鑽孔中心點。
4. 標出門把下部螺絲的鑽孔中心點。一旦標完所有位置，就可以繼續以下 a 到 k 的步驟。

a. 在門面上 2-1/8" (54mm) 鑽孔中心點以及門把下部的螺孔中心，鑽出孔徑為 1/8" (3mm) 的導孔。在門側面標示的鑽孔中心點鑽出直徑為 1/8" (3mm)、深 2" (51mm) 的孔。b. 鑽出直徑 2-1/8" (54mm)、深約門一半厚度的孔，然後從門的另一面往回鑽，以避免孔邊碎裂。c. 把門關上，從 2-1/8" (54mm) 孔中用一支普通的 2" (51mm) 釘子穿過穿孔，用釘子在門柱上打一個小洞，標出撞板的鎖孔點 (圖 T-2)。d. 在門的側面鑽出直徑 1" (25mm) 的孔。e. 在門柱上鑽出 1" (25mm) 的孔。鎖舌撞板的孔至少有 5/8" (16mm) 深。f. 在把手下部鑽一個直徑 5/16" (8mm)、深約門一半厚度的孔，然後從門的另一面往回鑽，以避免孔邊碎裂。g. 在門側面描出鎖栓固定板的輪廓，然後磨出約 5/32" (4mm) 深的凹槽。h. 如果門柱是木質，則將撞板中心對準適當的孔，然後描出輪廓。注：為了精確對齊，在描輪廓之前，應先將撞板放入進撞板底下的第一個孔中。鎖舌撞板的凹槽應磨至 5/64" (2mm) 深，而執手撞板的凹槽應磨至 1/16" (1,6mm) 深。注：如果您使用撞板盒，請調整深度，讓撞板能完全嵌入門柱中。i. 將撞板盒放入最上方的孔，標出所有 5 個螺孔中心，然後取出撞板盒。將執手撞板放在門柱上，標出螺孔中心。將鎖栓插入門側面的孔中，標出螺孔中心。然後將撞板插入門側面的孔中，標出螺孔中心。j. (螺絲的尺寸和位置請見背面。) 依下列步驟鑽出螺絲導孔：如果螺絲長 3/4" (19mm)，則鑽出直徑為 3/32" (2mm)、深度為 1/2" (13mm) 的導孔。如果螺絲長 1-1/2" (38mm)，則鑽出直徑為 1/8" (3mm)、深度至少為 1-1/2" 的導孔。如果螺絲長 3" (76mm)，則鑽出直徑為 9/64" (3,6mm)、深度至少為 2-1/2" 的導孔。k. 繼續執行背面的“安裝指示”。

<p>For assistance or warranty information, USA and CANADA: Call 1-800-327-5625 or visit www.kwikset.com</p> <p>Pour de l'aide ou des informations sur la garantie, USA et CANADA: veuillez appeler le 1-800-327-5625 ou visiter www.kwikset.com</p>	<p>Si desea ayuda o información sobre la garantía, USA y CANADA: llame al 1-800-327-5625 o visite www.kwikset.com</p> <p>Para assistência ou informações sobre garantia, EUA e CANADA: Ligue para 1-800-327-5625 ou visite o site www.kwikset.com</p>	<p>如有疑问，请联系当地经销商或当地百得分公司</p> <p>如有疑問，請聯絡當地經銷商或當地百得分公司</p>
---	---	---



This product is covered by one or more of the following patents or patents pending:
512863; 5317889; 5335525; 5335850; 5441318; 5453228; 5482335; 5490700; 5496982;
5515392; 5513510; 5529251; 5540070; 5570912; 5602365; 5763737; 5810402; 5816629;
5825322; 5825323; 5825324; 5825325; 5825326; 5825327; 5825328; 5825329;
5825330; 5825331; 5825332; 5825333; 5825334; 5825335; 5825336; 5825337; 5825338;
5825339; 5825340; 5825341; 5825342; 5825343; 5825344; 5825345; 5825346;
5825347; 5825348; 5825349; 5825350; 5825351; 5825352; 5825353; 5825354;
5825355; 5825356; 5825357; 5825358; 5825359; 5825360; 5825361; 5825362;
5825363; 5825364; 5825365; 5825366; 5825367; 5825368; 5825369; 5825370;
5825371; 5825372; 5825373; 5825374; 5825375; 5825376; 5825377; 5825378;
5825379; 5825380; 5825381; 5825382; 5825383; 5825384; 5825385; 5825386;
5825387; 5825388; 5825389; 5825390; 5825391; 5825392; 5825393; 5825394;
5825395; 5825396; 5825397; 5825398; 5825399; 5825400; 5825401; 5825402;
5825403; 5825404; 5825405; 5825406; 5825407; 5825408; 5825409; 5825410;
5825411; 5825412; 5825413; 5825414; 5825415; 5825416; 5825417; 5825418;
5825419; 5825420; 5825421; 5825422; 5825423; 5825424; 5825425; 5825426;
5825427; 5825428; 5825429; 5825430; 5825431; 5825432; 5825433; 5825434;
5825435; 5825436; 5825437; 5825438; 5825439; 5825440; 5825441; 5825442;
5825443; 5825444; 5825445; 5825446; 5825447; 5825448; 5825449; 5825450;
5825451; 5825452; 5825453; 5825454; 5825455; 5825456; 5825457; 5825458;
5825459; 5825460; 5825461; 5825462; 5825463; 5825464; 5825465; 5825466;
5825467; 5825468; 5825469; 5825470; 5825471; 5825472; 5825473; 5825474;
5825475; 5825476; 5825477; 5825478; 5825479; 5825480; 5825481; 5825482;
5825483; 5825484; 5825485; 5825486; 5825487; 5825488; 5825489; 5825490;
5825491; 5825492; 5825493; 5825494; 5825495; 5825496; 5825497; 5825498;
5825499; 5825500; 5825501; 5825502; 5825503; 5825504; 5825505; 5825506;
5825507; 5825508; 5825509; 5825510; 5825511; 5825512; 5825513; 5825514;
5825515; 5825516; 5825517; 5825518; 5825519; 5825520; 5825521; 5825522;
5825523; 5825524; 5825525; 5825526; 5825527; 5825528; 5825529; 5825530;
5825531; 5825532; 5825533; 5825534; 5825535; 5825536; 5825537; 5825538;
5825539; 5825540; 5825541; 5825542; 5825543; 5825544; 5825545; 5825546;
5825547; 5825548; 5825549; 5825550; 5825551; 5825552; 5825553; 5825554;
5825555; 5825556; 5825557; 5825558; 5825559; 5825560; 5825561; 5825562;
5825563; 5825564; 5825565; 5825566; 5825567; 5825568; 5825569; 5825570;
5825571; 5825572; 5825573; 5825574; 5825575; 5825576; 5825577; 5825578;
5825579; 5825580; 5825581; 5825582; 5825583; 5825584; 5825585; 5825586;
5825587; 5825588; 5825589; 5825590; 5825591; 5825592; 5825593; 5825594;
5825595; 5825596; 5825597; 5825598; 5825599; 5825600; 5825601; 5825602;
5825603; 5825604; 5825605; 5825606; 5825607; 5825608; 5825609; 5825610;
5825611; 5825612; 5825613; 5825614; 5825615; 5825616; 5825617; 5825618;
5825619; 5825620; 5825621; 5825622; 5825623; 5825624; 5825625; 5825626;
5825627; 5825628; 5825629; 5825630; 5825631; 5825632; 5825633; 5825634;
5825635; 5825636; 5825637; 5825638; 5825639; 5825640; 5825641; 5825642;
5825643; 5825644; 5825645; 5825646; 5825647; 5825648; 5825649; 5825650;
5825651; 5825652; 5825653; 5825654; 5825655; 5825656; 5825657; 5825658;
5825659; 5825660; 5825661; 5825662; 5825663; 5825664; 5825665; 5825666;
5825667; 5825668; 5825669; 5825670; 5825671; 5825672; 5825673; 5825674;
5825675; 5825676; 5825677; 5825678; 5825679; 5825680; 5825681; 5825682;
5825683; 5825684; 5825685; 5825686; 5825687; 5825688; 5825689; 5825690;
5825691; 5825692; 5825693; 5825694; 5825695; 5825696; 5825697; 5825698;
5825699; 5825700; 5825701; 5825702; 5825703; 5825704; 5825705; 5825706;
5825707; 5825708; 5825709; 5825710; 5825711; 5825712; 5825713; 5825714;
5825715; 5825716; 5825717; 5825718; 5825719; 5825720; 5825721; 5825722;
5825723; 5825724; 5825725; 5825726; 5825727; 5825728; 5825729; 5825730;
5825731; 5825732; 5825733; 5825734; 5825735; 5825736; 5825737; 5825738;
5825739; 5825740; 5825741; 5825742; 5825743; 5825744; 5825745; 5825746;
5825747; 5825748; 5825749; 5825750; 5825751; 5825752; 5825753; 5825754;
5825755; 5825756; 5825757; 5825758; 5825759; 5825760; 5825761; 5825762;
5825763; 5825764; 5825765; 5825766; 5825767; 5825768; 5825769; 5825770;
5825771; 5825772; 5825773; 5825774; 5825775; 5825776; 5825777; 5825778;
5825779; 5825780; 5825781; 5825782; 5825783; 5825784; 5825785; 5825786;
5825787; 5825788; 5825789; 5825790; 5825791; 5825792; 5825793; 5825794;
5825795; 5825796; 5825797; 5825798; 5825799; 5825800; 5825801; 5825802;
5825803; 5825804; 5825805; 5825806; 5825807; 5825808; 5825809; 5825810;
5825811; 5825812; 5825813; 5825814; 5825815; 5825816; 5825817; 5825818;
5825819; 5825820; 5825821; 5825822; 5825823; 5825824; 5825825; 5825826;
5825827; 5825828; 5825829; 5825830; 5825831; 5825832; 5825833; 5825834;
5825835; 5825836; 5825837; 5825838; 5825839; 5825840; 5825841; 5825842;
5825843; 5825844; 5825845; 5825846; 5825847; 5825848; 5825849; 5825850;
5825851; 5825852; 5825853; 5825854